



## **Cisco Jabber 12.8 的團隊訊息傳遞模式部署**

第一次發佈日期: 2020 年 1 月 22 日

### **Americas Headquarters**

Cisco Systems, Inc.  
170 West Tasman Drive  
San Jose, CA 95134-1706  
USA  
<http://www.cisco.com>  
Tel: 408 526-4000  
800 553-NETS (6387)  
Fax: 408 527-0883

THE SPECIFICATIONS AND INFORMATION REGARDING THE PRODUCTS IN THIS MANUAL ARE SUBJECT TO CHANGE WITHOUT NOTICE. ALL STATEMENTS, INFORMATION, AND RECOMMENDATIONS IN THIS MANUAL ARE BELIEVED TO BE ACCURATE BUT ARE PRESENTED WITHOUT WARRANTY OF ANY KIND, EXPRESS OR IMPLIED. USERS MUST TAKE FULL RESPONSIBILITY FOR THEIR APPLICATION OF ANY PRODUCTS.

THE SOFTWARE LICENSE AND LIMITED WARRANTY FOR THE ACCOMPANYING PRODUCT ARE SET FORTH IN THE INFORMATION PACKET THAT SHIPPED WITH THE PRODUCT AND ARE INCORPORATED HEREIN BY THIS REFERENCE. IF YOU ARE UNABLE TO LOCATE THE SOFTWARE LICENSE OR LIMITED WARRANTY, CONTACT YOUR CISCO REPRESENTATIVE FOR A COPY.

The Cisco implementation of TCP header compression is an adaptation of a program developed by the University of California, Berkeley (UCB) as part of UCB's public domain version of the UNIX operating system. All rights reserved. Copyright © 1981, Regents of the University of California.

NOTWITHSTANDING ANY OTHER WARRANTY HEREIN, ALL DOCUMENT FILES AND SOFTWARE OF THESE SUPPLIERS ARE PROVIDED "AS IS" WITH ALL FAULTS. CISCO AND THE ABOVE-NAMED SUPPLIERS DISCLAIM ALL WARRANTIES, EXPRESSED OR IMPLIED, INCLUDING, WITHOUT LIMITATION, THOSE OF MERCHANTABILITY, FITNESS FOR A PARTICULAR PURPOSE AND NONINFRINGEMENT OR ARISING FROM A COURSE OF DEALING, USAGE, OR TRADE PRACTICE.

IN NO EVENT SHALL CISCO OR ITS SUPPLIERS BE LIABLE FOR ANY INDIRECT, SPECIAL, CONSEQUENTIAL, OR INCIDENTAL DAMAGES, INCLUDING, WITHOUT LIMITATION, LOST PROFITS OR LOSS OR DAMAGE TO DATA ARISING OUT OF THE USE OR INABILITY TO USE THIS MANUAL, EVEN IF CISCO OR ITS SUPPLIERS HAVE BEEN ADVISED OF THE POSSIBILITY OF SUCH DAMAGES.

Any Internet Protocol (IP) addresses and phone numbers used in this document are not intended to be actual addresses and phone numbers. Any examples, command display output, network topology diagrams, and other figures included in the document are shown for illustrative purposes only. Any use of actual IP addresses or phone numbers in illustrative content is unintentional and coincidental.

All printed copies and duplicate soft copies of this document are considered uncontrolled. See the current online version for the latest version.

Cisco has more than 200 offices worldwide. Addresses and phone numbers are listed on the Cisco website at [www.cisco.com/go/offices](http://www.cisco.com/go/offices).

Cisco and the Cisco logo are trademarks or registered trademarks of Cisco and/or its affiliates in the U.S. and other countries. To view a list of Cisco trademarks, go to this URL: [www.cisco.com/go/trademarks](http://www.cisco.com/go/trademarks). Third-party trademarks mentioned are the property of their respective owners. The use of the word partner does not imply a partnership relationship between Cisco and any other company. (1721R)

© 2020 Cisco Systems, Inc. 版權所有。



## 目錄

---

序言::	<a href="#">變更歷史記錄</a> vii
	<a href="#">更新之資訊</a> vii

---

第 1 章	<a href="#">Jabber 總覽</a> 1
	<a href="#">本指南的用途</a> 1
	<a href="#">關於 Cisco Jabber</a> 1
	<a href="#">Jabber 團隊傳遞訊息模式部署選項</a> 2
	<a href="#">Jabber 團隊傳訊模式安裝先決條件</a> 3

---

第 1 部分:	<a href="#">配置雲端</a> 5
---------	------------------------

---

第 2 章	<a href="#">Cisco Webex Control Hub</a> 7
	<a href="#">在 Cisco Webex Control Hub 中批量配置使用者</a> 7
	<a href="#">為團隊訊息傳遞模式使用者設定通話</a> 8
	<a href="#">使用團隊訊息傳遞模式和 Jabber 通話啟用單個 Jabber 使用者</a> 9
	<a href="#">在 Cisco Webex Control Hub 中創建升級組態檔</a> 9
	<a href="#">透過 Cisco Webex Control Hub 交付 Jabber 組態檔</a> 10

---

第 II 部分:	<a href="#">設定 Cisco Unified Communications Manager 整合</a> 11
----------	---

---

第 3 章	<a href="#">配置用戶端</a> 13
	<a href="#">用戶端組態工作流程</a> 13
	<a href="#">用戶端組態簡介</a> 13
	<a href="#">在 Unified CM 中設定用戶端組態參數。</a> 13
	<a href="#">定義 Jabber 組態參數</a> 14

指派 Jabber 用戶端組態至服務組態檔	14
創建並託管用戶端組態檔	15
指定您的 TFTP 伺服器位址	16
創建全球性組態	16
創建群組組態	17
主機組態檔	18
重新啓動您的 TFTP 伺服器	18
設定檔案	19
在桌面用戶端的電話組態中設定參數	19
電話組態中參數	19
在行動用戶端的電話組態中設定參數	20
電話組態中參數	20
Proxy 設定的選取性組態	21
配置 Windows 版 Cisco Jabber 的 proxy 設定	22
配置 Mac 版 Cisco Jabber 的 proxy 設定	22
配置 Cisco Jabber 版 iPhone 及 iPad 版 proxy 設定	23
配置 Android 版 Cisco Jabber 的 proxy 設定	23

---

**第 4 章****在 Cisco Unified Communications Manager 中創建使用者 25**

啓用同步	25
指定使用者 ID 的 LDAP 屬性	26
爲目錄 URI 指定 LDAP 屬性	26
同步化	27
指派角色和群組	27
驗證選項	28
在用戶端中啓用 SAML SSO	28
使用 LDAP 伺服器進行身份驗證	29

---

**第 5 章****配置遠端存取的 Service Discovery 31**

Service Discovery 需求	31
DNS 需求	31
認證需求	32

---

測試\_collab-edge SRV 記錄 32

---

第 6 章

配置桌面電話管控 33

先決條件 33

配置桌面電話管控的工作流程 33

啓用裝置的CTI 34

配置桌面電話視訊 34

對桌面電話視訊進行故障排除 35

啓用視訊速率調整 35

在通用電話組態檔上啓用 RTCP 36

在裝置組態上啓用 RTCP 36

配置使用者關聯 37

重設裝置 38

---

第 7 章

配置 Softphone 41

創建 Softphone 工作流程 41

創建和配置 Cisco Jabber 裝置 41

向使用者提供身份驗證字串 44

將目錄號碼 (DN) 新增至裝置。 45

將使用者與裝置建立關聯。 45

創建行動 SIP 組態檔 46

設定系統 SIP 參數 47

配置電話安全性組態檔 48

---

第 8 章

配置 Extend and Connect 51

配置 Extend and Connect 工作流程 51

啓用使用者行動化 51

創建 CTI 遠端裝置 52

新增遠端目標 53

---

第 III 部分：

部署 Jabber 55

---

第 9 章	部署 Cisco Jabber 應用程式和適用於 VDI 的 Jabber Softphone	57
	下載多種 Cisco Jabber 用戶端	57
	安裝 Windows 版 Cisco Jabber	58
	使用命令行	58
	安裝過程命令的範例	59
	命令行參數	59
	語言的 LCID	71
	手動執行 MSI	72
	創建一自訂安裝程式	73
	獲取預設的轉換檔案	73
	創建自訂轉換檔案	74
	轉換安裝程式	74
	安裝程式屬性	76
	使用群組原則進行部署	77
	設定語言代碼	77
	以群組原則部署用戶端	78
	解除安裝 Windows 版 Cisco Jabber	79
	使用安裝程式	79
	使用產品代碼	80
	安裝 Mac 版 Cisco Jabber	80
	適用於 Mac 版 Cisco Jabber 的安裝程式	80
	手動執行安裝程式	81
	Mac 版 Cisco Jabber URL 組態	82
	配置 Mac 上的自動更新	84
	安裝 Cisco Jabber 行動用戶端	86
	適用於 Android 版、iPhone 及 iPad 版 Cisco Jabber 的 URL 組態	86
	使用 EMM 進行行動配置	88
	FIPS_MODE 參數	89
	CC_MODE 參數	89
	AllowUrlProvisioning 參數	90
	安裝適用於 VDI 的 Jabber Softphone	90



## 變更歷史記錄

---

- [更新之資訊](#)，第 vii 頁上的

### 更新之資訊

日期	狀態	說明	位置
2020 年 1 月		初次出版	







# 第 1 章

## Jabber 總覽

- 本指南的用途，第 1 頁上的
- 關於 Cisco Jabber，第 1 頁上的
- Jabber 團隊傳遞訊息模式部署選項，第 2 頁上的
- Jabber 團隊傳遞模式安裝先決條件，第 3 頁上的

## 本指南的用途

本指南包括啟動和運行具有團隊訊息傳遞模式的 Cisco Jabber 所需的基本任務。您可以單獨或使用通話功能來部署團隊訊息傳遞模式。這些任務包括安裝、配置和部署。

- 該指南的第 1 部分重點介紹如何在 Cisco Webex Control Hub 上配置 Cisco Jabber。如果要為僅即時訊息部署團隊訊息傳遞模式，則此為唯一需要執行的配置。
- 該指南的第 2 部分重點介紹如何為使用者配置電話。此配置在 Cisco Unified Communications Manager 上完成，以啓用 softphone，桌面電話控制，Extend and Connect 以及 Service Discovery。如果要僅即時訊息部署，則可跳過此部分。
- 該指南的第 3 部分重點介紹如何部署 Windows 版、Mac 版、iPhone 及 iPad 版、Android 和虛擬環境的 Jabber。

有關您可以為 Cisco Jabber 配置的可選功能的資訊，請參閱您版本的 *Cisco Jabber* 的功能配置：

<https://www.cisco.com/c/en/us/support/unified-communications/jabber-windows/products-installation-guides-list.html>。

有關在 Cisco Jabber 中配置參數的資訊，請參閱您版本的 *Cisco Jabber* 的參數參考指南：

<https://www.cisco.com/c/en/us/support/unified-communications/jabber-windows/products-installation-guides-list.html>

## 關於 Cisco Jabber

Cisco Jabber 是一套 Unified Communications 應用程式，可從任何地方與您的聯絡人進行無縫的互動。Cisco Jabber 提供即時訊息、狀態、音訊和視訊通話，語音郵件和會議等功能。

Cisco Jabber 產品系列中的應用程式是：

- Windows 版 Cisco Jabber
- Mac 版 Cisco Jabber
- iPhone 及 iPad 版 Cisco Jabber
- Android 版 Cisco Jabber
- VDI 適用的 Cisco Jabber Softphone

有關 Cisco Jabber 產品套件的更多資訊，請參閱<https://www.cisco.com/go/jabber>或<https://www.cisco.com/c/en/us/products/unified-communications/jabber-softphone-for-vdi/index.html>。

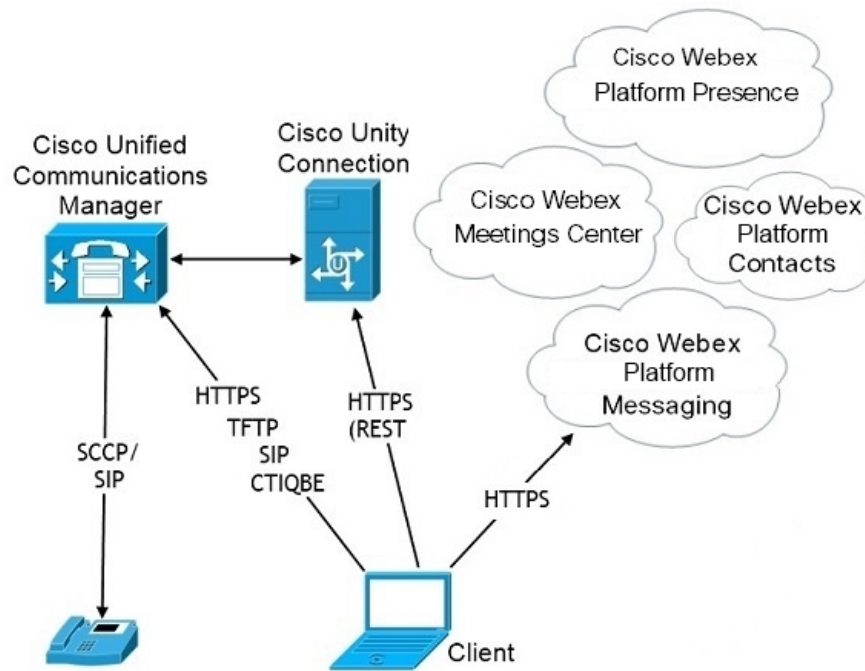
## Jabber 團隊傳遞訊息模式部署選項

Cisco Jabber 是一個模塊化的 Unified Communications 用戶端，您可以透過多種方式進行部署。您可以存取許多協作工作流程，包括：

- 在電腦上進行音訊和視訊通話
- 桌面電話控制音訊和視訊通話
- 傳遞即時訊息和在線狀態
- 聯絡人整合
- 會議
- 語音信箱

您可以啟用這些工作流程的一部分或全部以滿足您的需求。例如，僅電話的 Jabber 部署不會啟用訊息傳遞工作流程。

下圖顯示了 Cisco Webex Platform 服務與 Jabber 混合雲端型部署的體系結構。



## Jabber 團隊傳訊模式安裝先決條件

在安裝 Jabber 團隊訊息傳遞模式之前，請完成以下任務：

1. 為單一登錄 (SSO) 啟用 Unified Communications Manager 和您的 Cisco Webex Teams 網域。在 <https://help.webex.com/en-us/1fu88u/Single-Sign-On-Integration-in-Cisco-Webex-Control-Hub> 查看適用於 *Cisco Unified Communications Applications* 的 SAML SSO 部署指南在 <https://www.cisco.com/c/en-us/support/unified-communications/unified-communications-manager-callmanager/products-maintenance-guides-list.html> 和 *Cisco Webex Control Hub* 中的單點登入集成。
2. 在 Cisco Unified Communications Manager 中創建使用者
3. 在 Cisco Webex Control Hub 中創建使用者帳戶。

如果您在 Active Directory 中管理使用者帳戶，請設定 Cisco Directory Connector 將您的使用者資料自 AD 同步到雲端。在 <https://www.cisco.com/c/en-us/support/unified-communications/spark/products-installation-guides-list.html> 參閱思科目錄連線器部署指南。

4. 如果您的部署使用 Unified Communications Manager 12.5 版本或更高版本，我們建議您將 SIP OAuth 與 Jabber 團隊訊息傳遞模式一起使用。如需有關 SIP OAuth 的詳細資訊，請於 <https://www.cisco.com/c/en-us/support/unified-communications/unified-communications-manager-callmanager/products-installation-and-configuration-guides-list.html> 參閱《*Cisco Unified Communications Manager* 功能組態指南》。



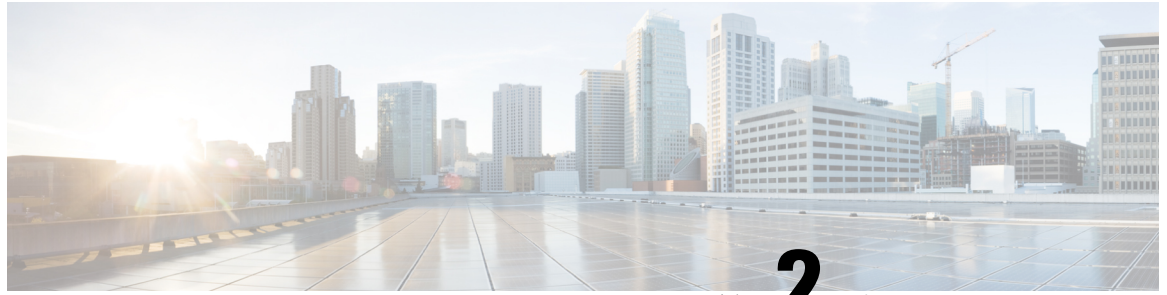


## 第 **I** 部分

# 配置雲端

- [Cisco Webex Control Hub](#)，第 7 頁上的





## 第 2 章

# Cisco Webex Control Hub

- 在 Cisco Webex Control Hub 中批量配置使用者，第 7 頁上的
- 為團隊訊息傳遞模式使用者設定通話，第 8 頁上的
- 使用團隊訊息傳遞模式和 Jabber 通話啟用單個 Jabber 使用者，第 9 頁上的
- 在 Cisco Webex Control Hub 中創建升級組態檔，第 9 頁上的
- 透過 Cisco Webex Control Hub 交付 Jabber 組態檔，第 10 頁上的

## 在 Cisco Webex Control Hub 中批量配置使用者

您可以使用 CSV 檔案在控制中心中最多配置 20,000 個 Jabber 使用者。在 CSV 檔案中添加使用者資訊時，您還可以為使用者分配服務。

### 程序

**步驟 1** 在 <https://admin.webex.com> 中的客戶檢視移至使用者，然後按一下管理使用者，並選取 **CSV 新增或修改使用者**。

您可能會看到一條有關向使用者傳送歡迎電子郵件的訊息。請點選下一個繼續或取消和更改您的帳戶設定。

**步驟 2** 請點選匯出為您的使用者下載具有當前組態的 CSV 檔案。請點選下載 **CSV 範本** 下載沒有貴組織當前使用者資訊的範本。

在您下載的 CSV 檔案中，您可以更新現有資訊或在空白行上添加新使用者。在可用列中輸入以下資訊：

- 若要指定服務，請在該服務的欄位中新增 **TRUE**，若要排除服務，則新增 **FALSE**。
- 使用者 ID / 電子郵件（必填）— 輸入使用者資訊。
- 對於您的 Jabber 部署，請在 CSV 檔案的以下列中輸入每個使用者的資訊：
  - **Jabber 團隊訊息傳遞模式** - 新增 **true** 將團隊訊息傳遞模式分配給您的 Jabber 使用者。
  - **Jabber** - 新增 **true** 將 Jabber 通話指派給您的使用者。
  - **UC Manager 組態檔**— 自 Control Hub 添加您的 Cisco UC Manager 組態檔名稱。

- **需要聯絡人遷移** - 新增 **true** 將使用者的聯絡人從 Webex Messenger 或 Cisco Unified Communications Manager IM & Presence 服務遷移到其 Jabber 聯絡人。

附註 ContactMigrationCompleted 保留為 **false** 的預設情況下，允許管理員稍後對特定使用者執行聯絡人遷移。

- **更新資料檔**—如果創建了組態檔名稱，則添加它。此設定不適用於行動用戶端。
- 如果您有活動的許可證範本，請將所有服務列留空。控制中心將自動為該行中的新使用者分配範本。

**步驟 3** 按一下匯入，選取檔案，然後按一下開啟。

**步驟 4** 選取新增伺服器或新增及移除伺服器。

如果您有使用中的授權範本，請選取僅新增伺服器。

**步驟 5** 按一下遞交。

遞交 CSV 檔案將上傳檔案並創建您的任務。您可以關閉瀏覽器或此視窗，而您的工作會繼續執行。您可以查看任務的進度。如需更多資訊，請參閱將 [Cisco Webex Control Hub 中的管理工作](#)。

## 為團隊訊息傳遞模式使用者設定通話

您可以在 Control Hub 中的團隊訊息傳遞模式下為 Jabber 使用者設定通話。您可以在 Control Hub 中為 Cisco UC Manager 伺服器設定創建組態檔，也可以從現有部署選項中選取。Jabber 用戶端使用這些設定連線到 Cisco UC Manager 伺服器以進行通話。

### 程序

**步驟 1** 從 <https://admin.webex.com> 的客戶角度來看，移至服務然後在資訊卡點選設定值，然後開啓啟用 Jabber 團隊訊息傳遞模式。

**步驟 2** 選取 UC Manager 組態檔中的新增組態檔。

**步驟 3** 輸入組態檔名稱，然後選取以下選項之一：

- **語音服務網域**—輸入語音服務的網域。
- **UDS 伺服器**—輸入您的 UDS 伺服器和備用 UDS 伺服器的 IP 位址或主機名。
- (可選) - 點選允許使用者編輯伺服器位址允許您的使用者更改其 Jabber 用戶端中的伺服器設定。

**步驟 4** 儲存組態檔。



# 使用團隊訊息傳遞模式和 Jabber 通話啟用單個 Jabber 使用者

您可以在 Control Hub 中為團隊訊息傳遞模式設定單個 Jabber 使用者，而非使用批量導入方法。

## 程序

**步驟 1** 在 <https://admin.webex.com> 中的客戶檢視移至使用者。

**步驟 2** 選取一個使用者，然後在服務部分中選取 **Cisco Webex Teams**。

**步驟 3** 選取下列選項：

- 啟用 **Jabber 團隊訊息傳遞模式** - 為 Jabber 使用者分配了團隊訊息傳遞模式。
- **需要聯絡人遷移**— 要求使用者將其聯絡人從 Webex Messenger 或 Cisco Unified Communications Manager IM & Presence 服務遷移到 Jabber。使用者必須先重設 Jabber，然後再登入。
- 啟用 **Jabber 通話** - 為 Jabber 使用者指派 Jabber 通話。  
(可選) 您可以為使用者選取一個 Cisco UC Manager 組態檔。或者，如果您未選取組態檔，則 Jabber 使用 `services_domain`，語音服務網域，使用者網域或 UPN 網域查詢 DNS SRV 記錄以連線到 Cisco UC Manager。

## 在 Cisco Webex Control Hub 中創建升級組態檔

對於具有團隊訊息傳遞模式的 Jabber 部署，您可以控制 Jabber 使用者的升級路徑。您可以套用組織範圍的設定，也可以創建升級組態檔以指派給各個使用者。

升級組態檔使您可以控制桌面使用者如何升級到新版本。您可以將使用者設定為自動升級到團隊訊息傳遞模式的最新版本，或者僅升級到特定版本。該組態檔不適用於行動用戶端。

在升級組態檔中指定版本時，使用者不會升級到指定版本之後的版本。但是，指定不受支援的 Jabber 版本的升級組態檔無效。在這種情況下，您的使用者將升級到最新的 Jabber 版本。通常，Jabber 對 Jabber 團隊訊息傳遞模式的每個版本支援 1 年的時間。定期更新組態檔以指定使用者升級到的有效版本。

## 程序

**步驟 1** 從 <https://admin.webex.com> 中的客戶視圖，轉到“服務”，然後單擊消息卡上的“設置”。

**步驟 2** 在 **Jabber 團隊訊息傳遞模式** 下選取添加升級組態檔。

**步驟 3** 命名組態檔，並為 Windows 版 Jabber 和 Mac 使用者的 Jabber 指定升級路徑。

- 自動將使用者升級到最新版本。
- 將其用戶端升級到特定版本。

**步驟 4** 儲存升級組態檔。

**步驟 5** 將升級組態檔與適當的使用者相關聯。

---

## 透過 Cisco Webex Control Hub 交付 Jabber 組態檔

您可以在僅即時訊息模式下運行 Jabber Team Messaging 模式。此模式不需要 Cisco Unified Communications Manager，而是通話功能。

要將 Unified CM 替換為 Jabber 組態檔的部署站點，可以將 Jabber 組態檔上載到 Control Hub。您可以為每個組織上載一個組態檔。該檔案必須為 .xml 格式。如有必要，您可以在 Control Hub 中刪除組態檔。

如果您的部署包括 Unified CM 伺服器，且在檢測到組態檔，則 Unified CM 組態檔優先。

### 程序

---

**步驟 1** 在 Cisco Webex Control Hub，選取服務。

**步驟 2** 選取資訊頁籤並選取設定

**步驟 3** 選取上傳組態檔並選取您的 Jabber 組態檔。

---

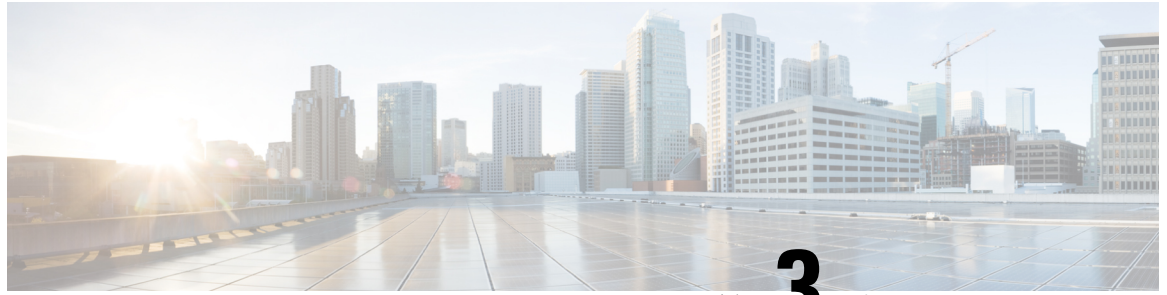


## 第 II 部分

# 設定 Cisco Unified Communications Manager 整合

- [配置用戶端](#)，第 13 頁上的
- [在 Cisco Unified Communications Manager 中創建使用者](#)，第 25 頁上的
- [配置遠端存取的 Service Discovery](#)，第 31 頁上的
- [配置桌面電話管控](#)，第 33 頁上的
- [配置 Softphone](#)，第 41 頁上的
- [配置 Extend and Connect](#)，第 51 頁上的





## 第 3 章

# 配置用戶端

- [用戶端組態工作流程](#)，第 13 頁上的

## 用戶端組態工作流程

程序

	命令或動作	目的
步驟 1	用戶端組態簡介	
步驟 2	在 <i>Unified CM</i> 中設定用戶端配置參數（最高優先級）或創建並託管用戶端組態檔	
步驟 3	在桌面用戶端的電話組態中設定參數	
步驟 4	在行動用戶端的電話組態上設定參數	
步驟 5	配置代理伺服器設定-可選	

## 用戶端組態簡介

Cisco Jabber 可以從以下來源擷取配置設定：

- 用戶端配置-您可以透過以下方式設定在使用者登入時應用的用戶端配置參數：
  - 使用 *Unified CM* 設定用戶端配置參數。
  - 使用包含配置參數的 XML 編輯器創建 XML 檔案。然後，將 XML 檔案託管在 TFTP 伺服器上。

## 在 *Unified CM* 中設定用戶端組態參數。

設定用戶端配置參數並指派到 *Unified CM* 中的服務組態檔。

iPhone 及 iPad 版 Cisco Jabber 和 Android 版 Cisco Jabber 中，您必須設定以下參數：

- 用於本地部署的目錄整合。
- 混合雲端部署的語音信箱服務憑證。



附註 在大多數環境中，Windows 版 Cisco Jabber 和 Mac 版 Cisco Jabber 不需要任何配置即可連線到服務。僅當您需要自訂內容（例如自動更新，問題報告或使用者原則和選項）時，才設定用戶端配置參數。

#### 程序

步驟 1 [定義 Jabber 組態參數](#)，第 14 頁上的

步驟 2 [指派 Jabber 用戶端組態至服務組態檔](#)，第 14 頁上的

## 定義 Jabber 組態參數

Unified CM 允許您添加，搜索，顯示和維護有關 UC Services 的資訊，包括 Jabber 用戶端組態。

#### 程序

步驟 1 開啓 **Cisco Unified CM** 管理介面。

步驟 2 選取使用者管理 > 使用者設定 > UC 服務。

步驟 3 選取新增。

步驟 4 將 Jabber 用戶端組態 (`jabber-config.xml`) 選定為 UC 服務類型。

步驟 5 選取下一步。

步驟 6 在 UC 服務資訊部分，請參閱 Unified CM 說明以了解更多要求。

步驟 7 在 Jabber 配置參數部分，有關參數的資訊，請參見 *Cisco Jabber* 的參數參考指南。

步驟 8 選取儲存。

## 指派 Jabber 用戶端組態至服務組態檔

Unified CM 允許您透過伺服器組態檔將 Jabber 用戶端配置指派給使用者。

#### 程序

步驟 1 開啓 **Cisco Unified CM** 管理介面。

步驟 2 選取使用者管理 > 使用者設定 > 服務組態檔。

**步驟 3** 選取新增或選取要指派 Jabber 用戶端組態的現有服務組態檔。

**步驟 4** 在該部分中選取要應用到組態檔的組態名 **Jabber 用戶端配置 (jabber-config.xml)** 組態檔。

**步驟 5** 選取儲存。

## 創建並託管用戶端組態檔

創建用戶端組態檔並將其託管在 Cisco Unified Communications Manager TFTP 服務上。

對於 iPhone 及 iPad 版 Cisco Jabber 和 Android 的 Cisco Jabber，您必須創建一個全球組態檔來進行設定：

- 用於本地部署的目錄整合。
- 混合雲端部署的語音信箱服務憑證。



**附註** 在大多數環境中，Windows 版 Cisco Jabber 和 Mac 版 Cisco Jabber 不需要任何配置即可連線到服務。僅當您需要自訂內容（例如自動更新，問題報告或使用者原則和選項）時，才創建組態檔。

### 開始之前

請注意以下組態檔案要求：

- 組態檔案名區分大小寫。在檔案名中使用小寫字母以防止錯誤，並確保用戶端可以從 TFTP 伺服器擷取檔案。
- 對組態檔使用 UTF-8 編碼。
- 用戶端無法讀取沒有有效 XML 結構的組態檔。檢查組態檔的結構以查找關閉元件並正確嵌套元件。
- 在組態檔中僅使用有效的 XML 字符實體引用。例如使用和代替 □。如果您的 XML 包含無效字符，則用戶端無法解析組態檔。

要驗證您的組態檔，請在 Microsoft Internet Explorer 中開啓該檔案。

- 如果 Internet Explorer 顯示整個 XML 結構，則您的組態檔有效。
- 如果 Internet Explorer 僅顯示 XML 結構的一部分，則您的組態檔可能包含無效的字符或實體。

### 程序

	命令或動作	目的
<b>步驟 1</b>	指定您的 TFTP 伺服器位址，第 16 頁上的	為用戶端指定 TFTP 伺服器位址，以允許訪問您的組態檔。

## 指定您的 TFTP 伺服器位址

	命令或動作	目的
步驟 2	創建全球性組態，第 16 頁上的	為部署中的使用者配置用戶端。
步驟 3	創建群組組態，第 17 頁上的	將不同的組態套用於不同的使用者群組。
步驟 4	主機組態檔，第 18 頁上的	任何 TFTP 伺服器上的主機組態檔。
步驟 5	重新啟動您的 TFTP 伺服器，第 18 頁上的	在用戶端可以存取組態檔之前，請重新啟動 TFTP 伺服器。

## 指定您的 TFTP 伺服器位址

用戶端從 TFTP 伺服器獲取組態檔。

## 程序

	命令或動作	目的
步驟 1	指定您的 TFTP 伺服器位址，以使用戶端可以訪問您的組態檔。	<p><b>注意</b> 若 Cisco Jabber 得到 <code>_cisco-uds</code> 來自 DNS 查詢的 SRV 記錄，它可以自動定位使用者的主叢集。因此，客戶也可以找到 Cisco Unified Communications Manager TFTP 服務。</p> <p>如果部署 <code>_cisco-uds</code> SRV 記錄，則無需指定 TFTP 伺服器位址。</p>

## 在電話模式下指定 TFTP 伺服器

## 程序

	命令或動作	目的
步驟 1	<p>如果以電話模式部署用戶端，則可以提供 TFTP 伺服器的位址，如下所示：</p> <ul style="list-style-type: none"> <li>使用者在啟動用戶端時手動輸入 TFTP 伺服器位址。</li> <li>您可以在安裝過程中使用以下命令指定 TFTP 伺服器位址：TFTP 參數。</li> </ul>	

## 創建全球性組態

用戶端在順序登入期間從您的 TFTP 伺服器下載全局組態檔。為部署中的所有使用者配置用戶端。



### 開始之前

如果組態檔的結構無效，則用戶端無法讀取您設定的值。查看本章中的 XML 示例以獲取更多資訊。

### 程序

---

**步驟 1** 創建一個名為 jabber-config.xml 任何文字編輯器。

- 在檔案名中使用小寫字母。
- 使用 UTF-8 編碼。

**步驟 2** 在中定義所需的配置參數 jabber-config.xml。

**步驟 3** 將群組態檔託管在 TFTP 伺服器上。

如果您的環境中有多個 TFTP 伺服器，請確保所有 TFTP 伺服器上的組態檔都相同。

---

## 創建群組組態

組態檔適用於使用者子集，並且在桌面機（CSF 裝置）的 Cisco Jabber 和行動裝置的 Cisco Jabber 上受支援。組態檔優先於全局組態檔。

如果為使用者提供 CSF 裝置，請在思科支援欄位裝置配置上的欄位。如果使用者沒有 CSF 裝置，請在安裝過程中使用以下命令為每個組設定唯一的組態檔名：TFTP\_FILE\_NAME 論點。

### 開始之前

如果組態檔的結構無效，則用戶端無法讀取您設定的值。查看本章中的 XML 示例以獲取更多資訊。

### 程序

---

**步驟 1** 使用任何文字編輯器創建 XML 組態檔。

組態檔可以具有任何適當的名稱；例如，jabber-groupa-config.xml。

**步驟 2** 在組態檔中定義所需的配置參數。

**步驟 3** 將組態檔添加到適用的 CSF 裝置。

- a) 開啓 **Cisco Unified CM** 管理介面。
- b) 選取裝置 > 電話。
- c) 查找並選取組態適用的適當的 CSF 裝置。
- d) 在電話配置視窗，導航到產品特定的配置佈局 > 桌面用戶端設定。
- e) 在思科支援欄位欄位，輸入組態檔= *group\_configuration\_file\_name.xml*。例如，輸入組態檔= groupa-config.xml。

附註 如果將組態檔託管在 TFTP 伺服器上的預設目錄以外的位置，則必須指定路徑和檔案名；例如，組態檔= / customFolder / groupa-config.xml。

不要添加多個組態檔。用戶端僅使用第一個組中的配置思科支援欄位欄位。

f) 選取儲存。

步驟 4 將群組態檔託管在 TFTP 伺服器上。

## 主機組態檔

您可以在任何 TFTP 伺服器上託管組態檔。但是，我們建議將組態檔託管在 Cisco Unified Communications Manager TFTP 伺服器，為裝置組態檔所在的位置。

### 程序

步驟 1 在 Cisco Unified Communications Manager 中開啓 **Cisco Unified** 作業系統管理 介面。

步驟 2 選取軟體升級 > **TFTP 檔案管理**。

步驟 3 選取上傳檔案。

步驟 4 選取瀏覽在上傳檔案區段中。

步驟 5 在檔案系統上選取組態檔。

步驟 6 不要在目錄中的文字框上傳檔案部分。

您應該在目錄文字框，以便組態檔位於 TFTP 伺服器的預設目錄中。

步驟 7 選取上傳檔案。

## 重新啟動您的 TFTP 伺服器

您必須重新啓動 TFTP 伺服器，用戶端才能訪問組態檔。

### 程序

步驟 1 開啓 **Cisco Unified Serviceability** 通訊埠開啓 Cisco Unified Communications Manager。

步驟 2 選取工具 > 控制中心 - 功能服務。

步驟 3 自 **CM 服務** 區段選取 **Cisco Tftp**。

步驟 4 選取重新開始。

顯示一個視窗，提示您確認重新啓動。

步驟 5 選取確定。

**Cisco Tftp 服務重啟作業成功狀態顯示。**

**步驟 6** 選取刷新以確保 Cisco Tftp 服務成功啓動。

### 下一步

要驗證組態檔在 TFTP 伺服器上是否可用，請在任何瀏覽器中開啓組態檔。通常，您可以透過以下 URL 存取全球組態檔：`http:// tftp_server_address :6970 / jabber-config.xml`

## 設定檔案

有關的 *jabber-config.xml* 組態檔詳細資訊的結構，根元件，參數和示例，請參閱 [Cisco Jabber 參數參考指南](#)。

## 在桌面用戶端的電話組態中設定參數

用戶端可以自 Cisco Unified Communications Manager 中的以下位置讀回電話組態中的配置設定：

### 企業電話組態

適用於整個集群。



附註 僅適用於 IM and Presence 服務功能（僅 IM），您必須在企業電話配置視窗。

### Common Phone Profile Configuration

適用於裝置組，並優先於集群配置。

### Cisco Unified Client Services Framework (CSF) 電話組態

適用於單個 CSF 桌面裝置，並優先於組態。

## 電話組態中參數

下表列出了您可以在電話組態中產品專屬配置版面配置的參數，並對映用戶端組態檔中的相對應參數：

桌面用戶端設定配置	說明
視訊通話	<p>啓用或停用視訊功能。</p> <p><b>預設已啟用。</b> 使用者可以撥打和接聽視訊通話。</p> <p><b>停用</b> 使用者無法傳送或接收視訊通話。</p> <p><b>限制</b> 此參數僅在 CSF 裝置配置上可用。</p>

桌面用戶端設定配置	說明
要在檔案傳輸中阻止的檔案類型	限制使用者傳輸特定的檔案類型。 將檔案副檔名設定為該值，例如 .exe。 使用分號分隔多個值，例如， .exe;.msi;.rar;.zip
在電話控制中自動啟動	設定用戶端首次啟動時使用者的電話類型。首次啟動後，使用者可以更改其電話類型。然後用戶端將儲存使用者偏好設定並將其用於後續的啟動。  <b>已啟用</b> 使用桌面電話裝置進行通話。 <b>預設已停用。</b> 使用 softphone (CSF) 裝置進行通話。
Windows 軟體更新伺服器 URL 的 Jabber	指定儲存用戶端更新資訊的 XML 檔案的 URL。用戶端使用該 URL 從貴組織的 Web 伺服器擷取 XML 檔案。
問題報告伺服器 URL	指定允許使用者遞交問題報告的自訂指令碼的 URL。

## 在行動用戶端的電話組態中設定參數

用戶端可以自 Cisco Unified Communications Manager 中的以下位置讀回電話組態中的配置設定：

- Cisco iPhone 雙用模式 (TCT) 配置-適用於單個 TCT 裝置，並優先於群組態。
- 平板電腦版 Cisco Jabber (TAB) 組態-適用於單個 TAB 裝置，並優先於群組態。

## 電話組態中參數

下表列出了您可以在產品專屬配置版面電話配置的參數，並對映用戶端組態檔中的相對應參數：

參數	說明
按需求連線 VPN URL	用於啟動要求立即給予 VPN 的 URL。  附註 僅適用於 iOS。
預設 Wi-fi 網路	輸入貴組織核准的 Wi-Fi 網路 (SSID) 的 SSID。帶有斜槓 (/) 的單獨 SSID。如果裝置連線到輸入的 Wi-Fi 網路之一，則裝置無法連線到安全連線。
預設鈴聲	將預設鈴聲設定為正常或大聲

參數	說明
視訊功能	啓用或停用視訊功能。 <ul style="list-style-type: none"> <li>已啓用（預設）—使用者可以傳送和接收視訊通話。</li> <li>已停用—使用者無法傳送或接收視訊通話。</li> </ul>
透過辦公室撥號 附註 僅 TCT 和 BOT 裝置。	啓用或停用透過 Office 撥號。 <ul style="list-style-type: none"> <li>啓用—使用者可以透過辦公室撥號。</li> <li>停用（預設值）—使用者無法透過辦公室撥號。</li> </ul>

## Proxy 設定的選取性組態

您的用戶端可能使用 proxy 設定來連線到伺服器。

將 proxy 用於這些 HTTP 請求時，存在以下限制：

- 迴避清單支援通配符。
- Cisco Jabber 支援使用 HTTP CONNECT 的 HTTP 請求的 proxy，但使用 HTTPS CONNECT 時不支援 proxy。
- Cisco Jabber 不支援 Web Proxy 自動探索 (WPAD) Proxy 探索。您必須停用 WPAD。

如有必要，請按照用戶端類型的步驟配置 proxy 設定。

不支援代理身份驗證。

從版本 12.7 開始，Jabber 團隊訊息傳遞模式支援代理身份驗證。根據您的平台，可以使用以下 proxy 身份驗證類型：

驗證類型	驗證...	
	在網域中	在網域外
沒有身份驗證 <sup>1</sup>	自動完成	自動完成
基本	使用者對話方塊	使用者對話方塊
NTLM	自動完成	使用者對話方塊
協商 <sup>2</sup>	自動完成	—

<sup>1</sup> 沒有身份驗證身份驗證類型，您可以設定一個無需身份驗證即可連線的 proxy 位址。

<sup>2</sup> 協商身份驗證不適用於所有網域。

可用的身份驗證類型因用戶端而異，如下表所示：

用戶端	驗證類型			
	沒有身份驗證	基本	NTLM	協商 (僅協商/NTLM)
Windows 版 Cisco Jabber Cisco VDI 版 Jabber Softphone	是	是	是	是
Mac 版 Cisco Jabber	是	是	是	否
iPhone 及 iPad 版 Cisco Jabber	是	否	否	否
Android 版 Cisco Jabber	是	否	否	否

您可以手動配置代理身份驗證，也可以使用 proxy 自動配置 (PAC) 檔案配置代理身份驗證。使用 PAC 配置，您只能配置一個代理伺服器。有關 PAC 檔案的資訊，請參閱[https://www.cisco.com/c/en/us/td/docs/security/web\\_security/connector/connector2972/PACAP.html](https://www.cisco.com/c/en/us/td/docs/security/web_security/connector/connector2972/PACAP.html)。

#### proxy 身份驗證和認證

如果部署 TLS 檢查 proxy，請使用允許成功驗證認鎖的信任鏈將 CA 認證安裝到裝置的 OS 中。

Jabber 驗證與之通訊的系統的認證。Jabber 對照另一個系統的 OS 中的受信任的根認證頒發機構列表來驗證 TLS 作業期間的認證。Jabber 還會根據已知的惡意或受感染的認證頒發機構檢查認證。

## 配置 Windows 版 Cisco Jabber 的 proxy 設定

在 Internet 屬性的局域網 (LAN) 設定中為 Windows 配置代理設定。

#### 程序

**步驟 1** In the **Connections** tab select **LAN Settings**.

**步驟 2** 使用以下選項之一配置 proxy：

- 若自動配置請指定一個 .pac 檔案網址。
- Proxy 伺服器請指定一個明確的 proxy 位址。

## 配置 Mac 版 Cisco Jabber 的 proxy 設定

在 Mac 版 proxy 設定中配置系統偏好設定。

## 程序

---

步驟 1 選取系統偏好設定 > 網路

步驟 2 自清單中選取您的網路服務，然後選取進階 > proxies。

步驟 3 使用以下選項之一配置 proxy：

- 自動組態，請指定一個 .pac 檔案網址。
  - 對於代理伺服器，請指定一個明確的 proxy 位址。
- 

## 配置 Cisco Jabber 版 iPhone 及 iPad 版 proxy 設定

使用以下方法之一在 iOS 裝置的 Wi-Fi 設定中配置代理設定：

### 程序

---

步驟 1 選取無線上網 > HTTP 代理 > 汽車並指定一個 .pac 檔案 URL 作為自動配置指令碼。

步驟 2 選取無線上網 > HTTP 代理 > 手冊並指定一個明確的 proxy 位址。

---

## 配置 Android 版 Cisco Jabber 的 proxy 設定

### 程序

---

使用以下方法之一在 Android 裝置的 Wi-Fi 設定中配置代理設定：

- 在 Wi-Fi 上網 > 修改網路 > 顯示進階選項 > proxy 設定 > 自動頁籤中指定 .pac 檔案網址作為自動配置指令碼。

附註 僅在具有 Android OS 5.0 和更高版本的裝置以及 Cisco DX 系列裝置上支援此方法。

- 在 Wi-Fi 網路 > 修改網路 > 顯示進階選項 > proxy 設定 > 自動頁籤中指定一個明確的 proxy 位址。
-







## 第 4 章

# 在 Cisco Unified Communications Manager 中 創建使用者

---

- [啟用同步](#)，第 25 頁上的
- [指定使用者 ID 的 LDAP 屬性](#)，第 26 頁上的
- [為目錄 URI 指定 LDAP 屬性](#)，第 26 頁上的
- [同步化](#)，第 27 頁上的
- [指派角色和群組](#)，第 27 頁上的
- [驗證選項](#)，第 28 頁上的

## 啟用同步

為確保目錄伺服器中的聯絡人資料被複製到 Cisco Unified Communications Manager，您必須與目錄伺服器同步。必須先啟用同步，然後才能與目錄伺服器同步。

### 程序

---

- 步驟 1** 開啓 Cisco Unified CM 管理介面。
  - 步驟 2** 選取系統 > LDAP > LDAP 系統。  
即開啓 LDAP 系統配置視窗。
  - 步驟 3** 查找 LDAP 系統資訊區段。
  - 步驟 4** 選取由 LDAP 伺服器啟用同步。
  - 步驟 5** 選取要從中同步資料的目錄伺服器的類型。LDAP 伺服器類型下拉清單。
- 

### 下一步

為使用者 ID 指定 LDAP 屬性。

## 指定使用者 ID 的 LDAP 屬性

從目錄來源同步到 Cisco Unified Communications Manager，您可以從目錄中的屬性填充使用者 ID。保留使用者 ID 的預設屬性是 `sAMAccountName`。

### 程序

**步驟 1** 在 LDAP 系統配置視窗中找到使用者 ID 的 LDAP 屬性。

**步驟 2** 為使用者 ID 指定適當的屬性，然後選取儲存。

**重要須知** 如果使用者 ID 的屬性不為 `sAMAccountName` 且您在 Cisco Unified Communications Manager IM and Presence Service 中使用預設即時訊息位址方案，則必須在用戶端組態檔中將屬性指定為參數值，如下方所示：

CDI 參數是 `UserAccountName`。

```
<UserAccountName>attribute-name</UserAccountName>
```

如果未在配置中指定屬性，且該屬性不為 `sAMAccountName`，用戶端無法解析您目錄中的聯絡人。結果，使用者無法獲得在線狀態，也無法傳送或接收即時訊息。

## 為目錄 URI 指定 LDAP 屬性

在 Cisco Unified Communications Manager 9.0(1) 和更高版本中，您可以從目錄中的屬性填充目錄 URI。

### 開始之前

[啓用同步](#)

### 程序

**步驟 1** 選取系統 > LDAP > LDAP 目錄。

**步驟 2** 選取適當的 LDAP 目錄或選取新增以添加 LDAP 目錄。

**步驟 3** 查找要同步化的標準使用者欄位區段。

**步驟 4** 自目錄 URI 下拉清單中，選取下列其中一種 LDAP 屬性：

- **msRTCSIP-primaryuseraddress** 一當使用 Microsoft Lync 或 Microsoft OCS 時，此屬性在 AD 中填充。此為預設屬性。
- **mail**

步驟 5 選取儲存。

## 同步化

添加目錄伺服器並指定所需的參數後，即可進行同步 Cisco Unified Communications Manager 與目錄伺服器。

### 程序

步驟 1 選取系統 > LDAP > LDAP 目錄。

步驟 2 選取新增。

隨即開啓 LDAP 目錄視窗。

步驟 3 在 LDAP 目錄視窗頁面上指定所需的詳細資訊。

如需有關您可指定的值與格式的詳細資訊，請參閱 [Cisco Unified Communications Manager 管理指南](#)。

步驟 4 創建 LDAP 目錄同步時間表以確保您的資訊定期同步。

步驟 5 選取儲存。

步驟 6 選取立即執行完全同步。

附註 完成同步過程所需的時間取決於目錄中存在的使用者數。如果將大型目錄與成千上萬的使用者同步，則應該花費一些時間。

目錄伺服器上的一般使用者資料會同步到 Cisco Unified Communications Manager 資料庫。Cisco Unified Communications Manager 即將使用者資料同步到在線伺服器資料庫。

## 指派角色和群組

對於所有部署類型，將使用者指派給標準 CCM 終端使用者群組。

### 程序

步驟 1 開啓 Cisco Unified CM 管理介面。

步驟 2 選取使用者管理 > 終端使用者，隨即開啓尋找及列出使用者視窗。

步驟 3 查找並從清單中選取使用者。隨即開啓終端使用者組態視窗。

步驟 4 查找權限資訊部分。

**步驟 5** 選取新增至存取控制群組，隨即開啓「尋找及列出存取控制群組」對話方塊。

**步驟 6** 選取使用者的存取控制群組。

至少應將使用者指派給以下存取控制群組：

- 標準 CCM 終端使用者
- 啟用標準 CTI — 此選項用於桌面電話控制。

如果為使用者提供安全的電話功能，請不要將使用者指派到標準 CTI 安全連線群組。

某些電話型號需要其他控制群組，如下所示：

- 使用 Cisco Unified IP 電話 9900, 8900, 8800 series 或 DX 系列，選取 標準 CTI 允許控制支援轉換模式的電話。
- Cisco Unified IP 電話 6900 系列，選取 標準 CTI 允許控制支援換用模式的電話。

**步驟 7** 選取加入已選取項目，隨即關閉「尋找及列出存取控制群組」視窗。

**步驟 8** 在「終端使用者組態」視窗中，選取儲存。

## 驗證選項

### 在用戶端中啟用 SAML SSO

#### 開始之前

- 在 Cisco Unified Communications Applications 10.5.1 服務更新 1 上啟用 SSO-有關在此服務上啟用 SAML SSO 的資訊，請閱讀適用於 *Cisco Unified Communications Applications 10.5* 版的 *SAML SSO* 部署指南。
- 在 Cisco Unity Connection 版本 10.5 上啟用 SSO-有關在此服務上啟用 SAML SSO 的更多資訊，請閱讀在 *Cisco Unity Connection* 中管理 *SAML SSO*。

#### 程序

**步驟 1** 在所有伺服器上部署認證，以便可以透過 Web 瀏覽器驗證認證，否則使用者將收到有關無效認證的警告訊息。有關認證驗證的更多資訊，請參見驗證認證。

**步驟 2** 確保用戶端中的 SAML SSO 服務發現。用戶端使用標準服務發現來在用戶端中啟用 SAML SSO。使用以下配置參數啟用服務發現：ServicesDomain，VoiceServicesDomain和 ServiceDiscoveryExcludedServices。有關如何啟用 Service Discovery 的更多資訊，請參見配置 *Service Discovery* 以進行遠端存取。

**步驟 3** 定義會話持續多長時間。

會話由 Cookie 和令牌值組成。Cookie 的持續時間通常比令牌長。Cookie 的壽命在身份提供者中定義，令牌的持續時間在服務中定義。

**步驟 4** 啟用 SSO 後，預設情況下，所有 Cisco Jabber 使用者都使用 SSO 登入。管理員可以逐個使用者地更改此設定，以便某些使用者不使用 SSO，而是使用其 Cisco Jabber 使用者名稱和密碼登入。要為 Cisco Jabber 使用者停用 SSO，請設定 SSO\_已啟用參數為 false。

如果您已配置 Cisco Jabber 不要求使用者提供其電子郵件地址，則他們首次登入 Cisco Jabber 可能為非 SSO。在某些部署中，參數 ServicesDomainSsoEmailPrompt 需要設定為開啓。這樣可以確保 Cisco Jabber 具有執行首次 SSO 登入所需的資訊。如果使用者以前登入過 Cisco Jabber，則不需要此提示，因為所需的資訊可用。

---

有關 Webex Control Hub 的配置，請參閱與 *Webex Control Hub* 的單一登錄整合。

## 使用 LDAP 伺服器進行身份驗證

若要啟用 LDAP 驗證以對照公司 LDAP 目錄中指定的密碼驗證使用者密碼，請執行此程序。LDAP 驗證提供系統管理員指派所有公司應用程式的單一密碼給使用者的能力。此組態僅適用於使用者密碼，並不適用於使用者 PIN 碼或應用程式使用者密碼。當使用者登入到用戶端時，狀態服務會將身份驗證路由到 Cisco Unified Communications Manager。Cisco Unified Communications Manager 即將該身份驗證傳送到目錄伺服器。

### 程序

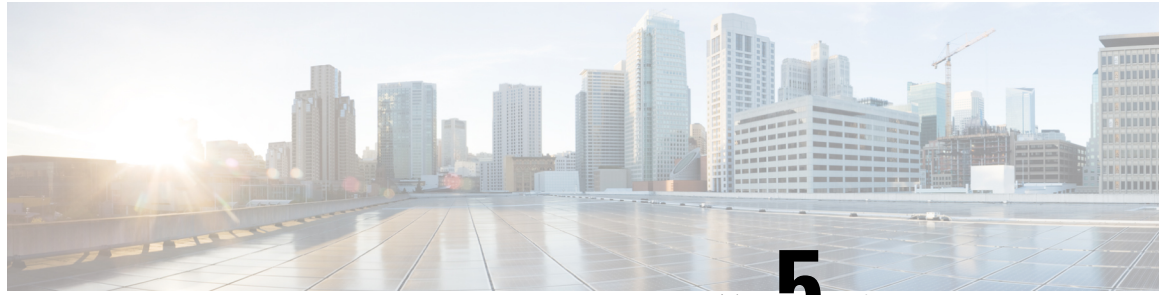
---

**步驟 1** 開啓 Cisco Unified CM 管理介面。**步驟 2** 選取系統 > LDAP > LDAP 驗證。**步驟 3** 選取使用終端使用者 LDAP 驗證。**步驟 4** 適當指定 LDAP 憑證和使用者搜尋庫。

參閱 *Cisco Unified Communications Manager* 管理指南有關 LDAP 驗證視窗的欄位資訊。

**步驟 5** 選取儲存。





## 第 5 章

# 配置遠端存取的 Service Discovery

- [Service Discovery 需求](#)，第 31 頁上的

## Service Discovery 需求

Service Discovery 可讓用戶端自動偵測與找到您企業網路上的服務。Expressway for Mobile and Remote Access 允許您存取企業網路上的伺服器。您應滿足以下需求，以使用戶端能夠透過 Expressway for Mobile and Remote Access 連線並發現服務：

- DNS 需求
- 認證需求
- 測試外部 SRV `_collab-edge`。

## DNS 需求

透過遠端存取發現伺服器的 DNS 要求是：

- 配置一個 `_collab-edge` 外部 DNS 伺服器上的 DNS SRV 記錄。
- 配置一個 `_cisco-uds` 內部名稱伺服器上的 DNS SRV 記錄。
- （可選）對於 IM and Presence 伺服器和語音伺服器具有不同網域的混合雲端型的混合部署，請配置 Voices Services 網域以使用以下命令定位 DNS 伺服器：`_collab-edge` 記錄。



**附註** Jabber 嘗試連線最多三台啓用 SSO 的伺服器，這些伺服器是從 DNS SRV 記錄的所有啓用 SSO 的伺服器中隨機選取的（`_collab-edge` 和 `_cisco-uds`）識別。如果 Jabber 三次連線失敗，則認為不支援 Edge SSO。

## 認證需求

在配置遠端存取之前，請下載 Cisco VCS Expressway 和 Cisco Expressway-E 伺服器認證。伺服器認證同時用於 HTTP 和 XMPP。

有關配置 Cisco VCS Expressway 認證的更多資訊，請參閱在 [Cisco VCS Expressway 上配置認證](#)。

## 測試\_collab-edge SRV 記錄

### 程序

---

**步驟 1** 打開指令提示符。

**步驟 2** 輸入 **nslookup**。

顯示預設的 DNS 伺服器和位址。確認此為預期的 DNS 伺服器。

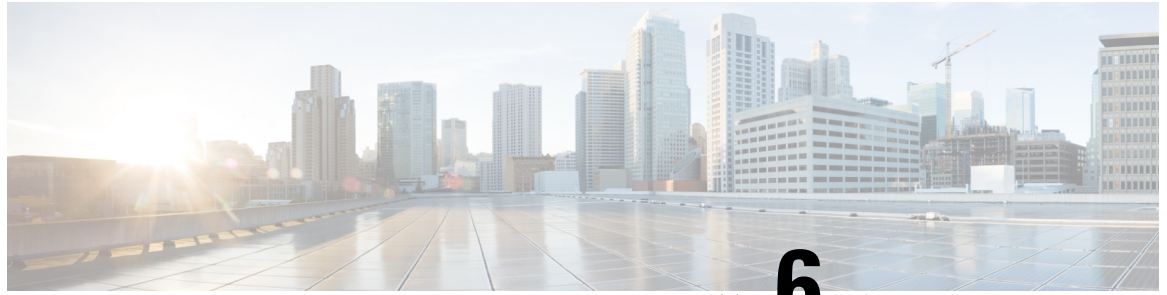
**步驟 3** 輸入設定 **type = SRV**。

**步驟 4** 輸入每個 SRV 記錄的名稱。

例如 `_collab-edge.exampledomain`

- 顯示伺服器和位址-可以存取 SRV 記錄。
  - 顯示 `_collab-edge.exampledomain`：不存在的網域—您的 SRV 記錄有問題。
-





## 第 6 章

# 配置桌面電話管控

- [先決條件](#)，第 33 頁上的
- [配置桌面電話管控的工作流程](#)，第 33 頁上的
- [啓用裝置的CTI](#)，第 34 頁上的
- [配置桌面電話視訊](#)，第 34 頁上的
- [啓用視訊速率調整](#)，第 35 頁上的
- [配置使用者關聯](#)，第 37 頁上的
- [重設裝置](#)，第 38 頁上的

## 先決條件

Cisco CallManager 服務正在 Cisco Unified Communications Manager 伺服器上執行。

## 配置桌面電話管控的工作流程

程序

	命令或動作	目的
步驟 1	<a href="#">啓用裝置的CTI</a> ，第 34 頁上的	允許 Cisco Jabber 桌面用戶端控制使用者的桌面電話。
步驟 2	<a href="#">配置桌面電話視訊</a> ，第 34 頁上的。	使用者可在電腦上透過用戶端來接收傳輸到其桌面電話裝置的視訊。
步驟 3	<a href="#">啓用視訊速率調整</a> ，第 35 頁上的	客戶使用視訊速率調整來協商最佳視訊質量。
步驟 4	<a href="#">配置使用者關聯</a> ，第 37 頁上的	將使用者與裝置建立關聯，並將使用者指派給存取控制組。
步驟 5	<a href="#">重設裝置</a> ，第 38 頁上的	配置使用者關聯後，必須重設裝置。

## 啟用裝置的CTI

如果希望 Cisco Jabber 桌面用戶端能夠控制使用者的桌面電話，則必須選取允許透過 CTI 控制裝置為使用者創建裝置時的選項。

### 程序

**步驟 1** In Cisco Unified CM Administration, click **Device** > **Phone** and search for the phone.

**步驟 2** 在裝置資訊部分，檢查允許透過 CTI 控制裝置。

**步驟 3** 按一下儲存。

## 配置桌面電話視訊

桌面電話視訊功能使您可以在筆記本電腦上接收視訊訊號，並在桌面電話上接收音訊訊號。透過用戶端的電腦通訊埠將電腦實際連線到桌面電話，以使用戶端建立與 Jabber 用戶端的連線。您無法透過桌面電話無線連線使用此功能。



**附註** 如果同時具有無線和有線連線，請配置 Microsoft Windows，使其不將無線連線置於有線連線之上。參閱微軟的 *Internet* 協訂路由的“自動度量”功能的說明以了解更多資訊。

自 [cisco.com](http://cisco.com) 下載和安裝 Jabber 桌面電話視訊服務介面。Jabber 桌面電話視訊服務介面提供了 Cisco Discover Protocol (CDP) 驅動程式。CDP 使用戶端能夠：

- 發現桌面電話。
- 使用 Cisco Audio Session Tunnel (CAST) 協定建立和維護與桌面電話的連線。

### 桌面電話視訊注意事項

在設定桌面電話視訊功能之前，請查看以下注意事項和限制：

- 您不能將多個視訊裝置與 CAST 連線。您不能將帶有內置攝影機的桌面電話與此功能一起使用。如果桌面電話具有本地 USB 攝影機，請在使用此功能之前將其刪除。
- 您不能在不支援 CTI 的裝置上使用此功能。
- 您不能同時使用使用 BFCP 協定的視訊螢幕共享和桌面電話視訊。
- 使用 SCCP 的端點不可能僅接收視訊。SCCP 端點必須傳送和接收視訊。SCCP 端點不傳送視訊訊號的實例將導致僅音訊通話。
- 7900 系列電話必須將 SCCP 用於桌面電話視訊功能。7900 系列電話不能將 SIP 用於桌面電話視訊功能。

- 如果您從桌面電話的小鍵台上起始通話，則該通話將作為桌面電話上的音訊通話而開始。然後，Jabber 將通話升級為視訊。因此，您無法對不支援升級的裝置（例如 H.323 端點）進行視訊通話。要將此功能用於不支援升級的裝置，請從 Jabber 用戶端開始調用。
- 使用韌體版本 SCCP45.9-2-1S 的 Cisco Unified IP 電話存在相容性問題。將韌體升級到版本 SCCP45.9-3-1 即可使用此功能。
- 某些防毒或防火牆應用程式（例如 Symantec EndPoint Protection）會阻止入站 CDP 資料包。這種阻塞會停用桌面電話視訊。配置防毒或防火牆應用程式以允許入站 CDP 資料包。  
有關此問題的更多詳細資訊，請參見以下 Symantec 技術文件：網路威脅防護阻擋了 Cisco IP 電話 7970 版和 Cisco Unified Video Advantage。
- 勿選取 Cisco Unified Communications Manager（Unified CM）的 SIP 中繼配置上需要媒體終止點的方塊。該設定將停用桌面電話視訊。

#### 程序

- 步驟 1 將電腦實體連線到桌面電話上的電腦通訊埠。
- 步驟 2 在 Unified CM 中啟用桌面電話以播放視訊。
- 步驟 3 在電腦上安裝 Jabber Desk Phone 視訊服務介面。

## 對桌面電話視訊進行故障排除

如果遇到指示桌面電話視訊功能不可用或桌面電話裝置未知的錯誤，請執行以下作業：

1. 確保在 Cisco Unified Communications Manager 中為視訊啟用桌面電話裝置。
2. 重設實體桌面電話。
3. 登出用戶端。
4. 在安裝用戶端的電腦上運行 services.msc。
5. 自 Windows 工作管理員的“服務”頁籤中重新啟動 Jabber 桌面電話視訊服務介面。
6. 重新啟動用戶端。

## 啟用視訊速率調整

客戶使用視訊速率調整來協商最佳視訊質量。視訊速率適配會根據網路狀況動態提高或降低視訊質量。

要使用視訊速率適配，必須在 Cisco Unified Communications Manager 上啟用即時傳輸控制協定（RTCP）。



附註 預設情況下，在 softphone 裝置上啟用 RTCP。但是，必須在桌面電話裝置上啟用 RTCP。

## 在通用電話組態檔上啟用 RTCP

您可以在通用電話組態檔上啟用 RTCP，以在使用該組態檔的所有裝置上啟用視訊速率調整。



附註 RTCP 是 Jabber 電話服務的組成部分。即使停用，Jabber 仍將繼續傳送 RTCP 資料包。

### 程序

- 步驟 1 開啓 Cisco Unified CM 管理介面。
- 步驟 2 選取裝置 > 裝置設定 > 常用電話設定檔。  
開啓 尋找和列出通用電話組態檔。
- 步驟 3 在以下位置找到通用電話組態檔欄位中指定適當的過濾器，然後選取尋找擷取組態檔清單。
- 步驟 4 從清單中選取適當的組態檔。  
通用電話組態檔組態視窗會隨即開啓。
- 步驟 5 查找產品專屬組態版面區段。
- 步驟 6 在 RTCP 下拉清單中選取已啟用。
- 步驟 7 選取儲存。

## 在裝置組態上啟用 RTCP

您可以在特定的裝置配置上啟用 RTCP，而不是在通用電話組態檔上啟用。特定的裝置配置將覆蓋您在公用電話組態檔上指定的所有設定。

### 程序

- 步驟 1 開啓 Cisco Unified CM 管理介面。
- 步驟 2 選取裝置 > 電話。  
查找和列出使用者 視窗即開啓。
- 步驟 3 在在 哪裡找到手機欄位，然後選取尋找擷取電話清單中指定適當的過濾器。
- 步驟 4 從清單中選取適當的電話。

電話組態視窗會隨即開啓。

**步驟 5** 查找產品專屬組態版面區段。

**步驟 6** 在 RTCP 下拉清單中選取已啟用。

**步驟 7** 選取儲存。

## 配置使用者關聯

將使用者與裝置關聯時，可以將該裝置配置給使用者。

### 開始之前

創建和配置 Cisco Jabber 裝置。

### 程序

**步驟 1** 開啓 Cisco Unified CM 管理介面。

**步驟 2** 選取使用者管理 > 終端使用者，  
即開啓 尋找和列出使用者 視窗。

**步驟 3** 在在 哪裡找到使用者 欄位中指定適當的過濾器，然後選取 尋找 以擷取使用者的清單。

**步驟 4** 從清單中選取適當的使用者。  
隨即開啓終端使用者組態視窗。

**步驟 5** 查找服務設定區段。

**步驟 6** 在 UC 服務組態檔下拉選單中選取合適的服務組態檔。

**步驟 7** 查找裝置資訊區段。

**步驟 8** 選取裝置關聯。

隨即顯示「使用者裝置關聯」視窗。

**步驟 9** 選取要與使用者建立關聯的裝置。Jabber 每種裝置類型僅支援一種軟體電話關聯。例如，只有一個 TCT，BOT，CSF 和 TAB 裝置可以與使用者關聯。

**步驟 10** 選取儲存選取/變更。

**步驟 11** 選取使用者管理 > 終端使用者然後返回查找並列出使用者視窗。

**步驟 12** 在列表中查找並選取同一使用者。  
隨即開啓終端使用者組態視窗。

**步驟 13** 找到權限資訊部分。

**步驟 14** 選取新增至存取控制群組，

隨即開啓「尋找及列出存取控制群組」對話方塊。

**步驟 15** 選取要指派使用者的存取控制群組。

至少應將使用者指派給以下存取控制群組：

- 標準 CCM 終端使用者
- **Standard CTI Enabled**（啟用標準 CTI）

**記住** 如果要為使用者提供安全的電話功能，請不要將使用者指派到標準 CTI 安全連線群組。

某些電話型號需要其他控制群組，如下所示：

- 使用 Cisco Unified IP 電話 9900, 8900, 8800 series 或 DX 系列，選取 標準 CTI 允許控制支援轉換模式的電話。
- Cisco Unified IP 電話 6900 系列，選取 標準 CTI 允許控制支援換用模式的電話。

**步驟 16** 選取加入已選取項目，

隨即關閉「尋找及列出存取控制群組」視窗。

**步驟 17** 在「終端使用者組態」視窗中，選取儲存。

## 重設裝置

創建使用者並將其與裝置建立關聯後，應重設這些裝置。

### 程序

**步驟 1** 開啓 Cisco Unified CM 管理介面。

**步驟 2** 選取裝置 > 電話。

查找和列出電話 視窗即開啓。

**步驟 3** 在在 哪裡找到手機欄位中指定適當的過濾器，然後選取尋找以擷取裝置清單。

**步驟 4** 從清單中選取適當的裝置。

電話組態視窗會隨即開啓。

**步驟 5** 查找協會資訊區段。

**步驟 6** 選取適當的目錄號碼配置。

目錄號碼組態視窗隨即開啓。

**步驟 7** 選取重設。

裝置重設對話方塊將開啓。

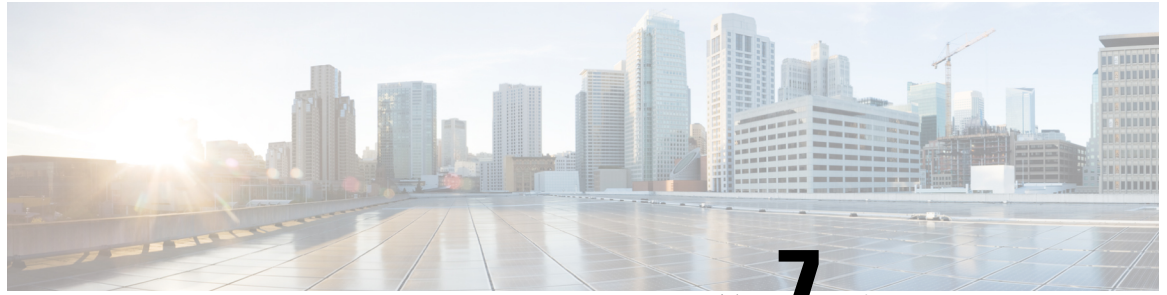
**步驟 8** 選取重設。

**步驟 9** 選取關閉以關閉裝置重設對話方塊。

---







## 第 7 章

# 配置 Softphone

- [創建 Softphone 工作流程](#)，第 41 頁上的

## 創建 Softphone 工作流程

程序

	命令或動作	目的
步驟 1	<a href="#">創建和配置 Cisco Jabber 裝置</a> ，第 41 頁上的	為每個存取 Cisco Jabber 的使用者創建至少一台裝置。產生身份驗證字串以提供給使用者。
步驟 2	<a href="#">將目錄號碼 (DN) 新增至裝置</a> ，第 45 頁上的	對於您創建的每個裝置，添加一個目錄號碼。
步驟 3	<a href="#">將使用者與裝置建立關聯</a> ，第 45 頁上的	將使用者與裝置建立關聯。
步驟 4	<a href="#">創建行動 SIP 組態檔</a> ，第 46 頁上的。	如果您具有 Cisco Unified Communications Manager 版本 9，並計劃為行動用戶端配置裝置，請完成此任務。
步驟 5	<a href="#">配置電話安全性組態檔</a> ，第 48 頁上的	完成此任務以為所有裝置設定安全的電話功能。

## 創建和配置 Cisco Jabber 裝置

為每個訪問 Cisco Jabber 的使用者創建至少一個裝置。一個使用者可以有多个裝置。



附註 Users can only remove participants from a conference call when using the softphone (CSF) device for calls.

開始之前

- 安裝 COP 檔案。

- 如果您具有 Cisco Unified Communications Manager 版本 9 或更早版本，請創建 SIP 組態檔，併計劃為行動用戶端配置裝置。
- 如果您打算為所有裝置設定安全的電話功能，請創建電話安全組態檔。
- 如果您使用的是 CAPF 註冊，對於 Cisco Unified Communications Manager 版本 10 或更高版本，請確保 Cisco 認證頒發機構代理功能（CAPF）服務參數值為認證頒發者到端點是思科認證頒發機構代理功能。這是 Cisco Jabber 支援的唯一選項。有關配置 CAPF 服務參數的資訊，請參閱更新 CAPF 服務參數主題《Cisco Unified Communications Manager 安全指南》。
- 在為行動使用者創建用於 Cisco Jabber 的 TCT 裝置，BOT 裝置或 TAB 裝置之前，請指定組織頂級域名以支援 Cisco Jabber 和 Cisco Unified Communications Manager 之間的註冊。In Unified CM Administration interface, select **System > Enterprise Parameters**. 在“群集範圍的域配置”部分下，輸入組織的頂級域名。For example, cisco.com. Jabber 將此頂級域名用作 Cisco Unified Communications Manager 伺服器的 DNS 域，以進行電話註冊。例如，#CUCMServer1@cisco.com。

## 程序

**步驟 1** 登入 Cisco Unified CM 管理介面。

**步驟 2** 選取裝置 > 電話。

開啓 查找和列出使用者 視窗。

**步驟 3** 選取新增。

**步驟 4** 自手機類型下拉清單中，選取適用於您正在配置的裝置類型的選項，然後選取下一個。

對於 Jabber 使用者，儘管可以為每個使用者創建多個裝置，但是每個使用者只能創建一種裝置。例如，您可以創建一個平板電腦裝置和一個 CSF 裝置，但不能創建兩個 CSF 裝置。

- **Cisco Unified Client Services Framework**—選取此選項可為 Mac 版的 Cisco Jabber 或 Windows 版的 Cisco Jabber 創建 CSF 裝置。
- 適用於 iPhone 的 **Cisco 雙用模式**—選取此選項可為 iPhone 創建 TCT 裝置。
- 平板電腦的 **Cisco Jabber**—選取此選項可為 iPad 或 Android 平板電腦創建 TAB 裝置或適用於 Chromebook。
- 適用於 Android 的 **Cisco Dual Mode**—選取此選項可為 Android 裝置創建 BOT 裝置。

**步驟 5** 來自所有者使用者 ID 下拉列表中，選取要為其創建裝置的使用者。

為了 Cisco Unified Client Services Framework 電話模式部署中的選項，請確保使用者被選中。

**步驟 6** 在裝置名稱欄位中，使用適用的格式為裝置指定名稱：

如果選取	所需格式
<b>Cisco Unified Client Services Framework</b>	<ul style="list-style-type: none"> <li>• 有效字符：az，AZ，0-9。</li> <li>• 最多 15 個字符。</li> </ul>

如果選取	所需格式
適用於 iPhone 的 Cisco 雙模	<ul style="list-style-type: none"> <li>裝置名稱必須以 <i>TCT</i>。</li> <li>例如，如果為使用者名 <i>tadams</i> 的使用者 Tanya Adams 創建了一個 TCT 裝置，請輸入 <b>TCTTADAMS</b>。</li> <li>必須為大寫。</li> <li>有效字符：AZ，0-9，西式句點 (.)，下劃線 (_)，連字符 (-)。</li> <li>最多 15 個字符。</li> </ul>
Cisco Jabber for Tablet	<ul style="list-style-type: none"> <li>裝置名稱必須以標籤。</li> <li>例如，如果您為使用者名為 <i>tadams</i> 的 Tanya Adams 創建 TAB 裝置，請輸入 <b>TABTADAMS</b>。</li> <li>必須為大寫。</li> <li>有效字符：AZ，0-9，西式句點 (.)，下劃線 (_)，連字符 (-)。</li> <li>最多 15 個字符。</li> </ul>
適用於 Android 的 Cisco 雙模	<ul style="list-style-type: none"> <li>裝置名稱必須以 <i>BOT</i>。</li> <li>例如，如果您為使用者名為 <i>tadams</i> 的 Tanya Adams 創建 BOT 裝置，請輸入 <b>BOTTADAMS</b>。</li> <li>必須為大寫。</li> <li>有效字符：AZ，0-9，西式句點 (.)，下劃線 (_)，連字符 (-)。</li> <li>最多 15 個字符。</li> </ul>

**步驟 7** 如果使用 CAPF 註冊，請完成以下步驟來生成認證字符串：

1. 使用者可以使用您提供的身份驗證字符串來訪問其裝置並安全地註冊到 Cisco Unified Communications Manager，然後導航到認證頒發機構代理功能 (CAPF) 資訊部分。
2. 來自認證作業下拉列表，選取安裝/升級。
3. 來自認證方式下拉列表，選取透過身份驗證字符串要么由空字符串組成。使用 CAPF 身份驗證模式由空字符串不支援將 JVDI 和 Jabber 用於 Windows CSF 裝置。這會導致向 Cisco Unified Communications Manager 進行 Jabber 註冊失敗。

4. Click **Generate String**. 身份驗證字符串將使用字符串值自動填充。這是您將提供給終端使用者的字符串。
5. 來自密鑰大小（位）下拉列表中，選取與您在電話安全組態檔中設定的密鑰大小相同的密鑰大小。
6. 在作業完成者欄位中，指定身份驗證字符串的到期值或保留預設值。
7. 如果您使用的是組態檔，請在思科支援欄位的桌面用戶端設定。Cisco Jabber 不會使用以下任何可用的其他設定桌面用戶端設定。

步驟 8 選取儲存。

步驟 9 按一下套用組態。

---

### 下一步

將目錄號碼新增至裝置。

## 向使用者提供身份驗證字串

如果使用 CAPF 註冊來配置安全電話，則必須為使用者提供身份驗證字串。使用者必須在用戶端介面中指定身份驗證字符串，才能存取其裝置並向 Cisco Unified Communications Manager 安全註冊。

當使用者在用戶端介面中輸入身份驗證字串時，CAPF 註冊過程開始。



---

**附註** 完成註冊過程所需的時間可能會有所不同，具體取決於使用者的電腦或行動裝置以及 Cisco Unified Communications Manager 的當前負載。客戶最多可能需要一分鐘才能完成 CAPF 註冊過程。

---

如果出現以下情況，用戶端將顯示錯誤：

- 使用者輸入了錯誤的身份驗證字串。

使用者可以嘗試再次輸入身份驗證字串以完成 CAPF 註冊。但是，如果使用者不斷輸入錯誤的身份驗證字串，則即使該字串正確，用戶端也可能會拒絕該使用者輸入的任何字串。在這種情況下，您必須在使用者的裝置上產生新的身份驗證字串，然後將其提供給使用者。

- 使用者不可於您在“帳戶”中設定的有效時間之前輸入身份驗證字串作業將在何時前完成欄位。

在這種情況下，您必須在使用者的裝置上產生一個新的身份驗證字串。然後，使用者必須在逾期之前輸入該身份驗證字串。



**重要須知** 在 Cisco Unified Communications Manager 中配置終端使用者時，必須將它們添加到以下使用者群組：

- 標準 CCM 終端使用者
- Standard CTI Enabled (啟用標準 CTI)

使用者不可屬於標準 CTI 安全連線使用者群組。

## 將目錄號碼 (DN) 新增至裝置。

創建和配置每個裝置後，必須向該裝置添加目錄號碼。本主題提供有關使用裝置 > 電話 功能表選項的指示。

### 開始之前

創建一個裝置。

### 程序

- 步驟 1 在「電話組態」視窗中查找「關聯資訊」一段。
- 步驟 2 按一下 **新增 DN**。
- 步驟 3 在目錄號碼欄位中指定目錄號碼。
- 步驟 4 在與線路相關的使用者部分，點選與終端使用者建立關聯。
- 步驟 5 在在在哪裡找到使用者欄位中，指定適當的過濾器，然後點選尋找。
- 步驟 6 從出現的列表中，選取適用的使用者，然後點選添加選定的。
- 步驟 7 適當指定所有其他必需的組態設定。
- 步驟 8 選取套用組態。
- 步驟 9 選取儲存。

## 將使用者與裝置建立關聯。

僅 Cisco Unified Communications Manager 版本 9.x，當用戶端嘗試為使用者擷取服務組態檔時，它首先從以下位置獲取 Cisco Unified Communications Manager 裝置組態檔。用戶端即可使用裝置配置來獲取您套用於使用者的服務組態檔。

例如，您為 Adam McKenzie 提供了名為 CSF 的裝置 CSFAKenzi。當 Adam 登入時，用戶端自 Cisco Unified Communications Manager 擷取 CSFAKenzi.cnf.xml，客戶隨後在 CSFAKenzi.cnf.xml 查找以下：

```
<userId serviceProfileFile="identifier.cnf.xml">amckenzi</userId>
```

若您使用 Cisco Unified Communications Manager 版本 9.x，您應該執行以下作業以確保用戶端可以成功擷取套用於使用者的服務組態檔：

- 將使用者與裝置建立關聯。
- 設定**使用者所有者 ID** 裝置配置中的相應欄位傳送給適當的使用者。如果未設定此值，用戶端將擷取預設服務組態檔。

### 開始之前



**附註** 如果您打算為這些使用者使用不同的服務組態檔，請不要將 CSF 與多個使用者建立關聯。

### 程序

**步驟 1** 將使用者與裝置建立關聯。

- 開啟**Unified CM** 管理介面。
- 選取**使用者管理 > 終端使用者**，
- 查找並選取適當的使用者。  
隨即開啓**終端使用者組態**視窗。
- 在「**裝置資訊**」欄位中，選取**裝置關聯**。
- 將使用者與裝置相關聯。
- 返回 **終端使用者組態** 視窗然後選取**儲存**。

**步驟 2** 設定**使用者所有者 ID** 裝置配置中的欄位。

- 選取**裝置 > 電話**。
- 查找並選取適當的裝置。  
**電話組態**視窗會隨即開啓。
- 查找**裝置資訊**區段。
- 選取**使用者**作為**所有者**欄位的值。
- 從**所有者使用者 ID** 欄位中選取適當的使用者 ID。
- 選取**儲存**。

## 創建行動 SIP 組態檔

僅當您使用 Cisco Unified Communication Manager 版本 9 並為行動用戶端配置裝置時，才需要執行此過程。使用為桌面用戶端提供的預設 SIP 組態檔。在為行動用戶端創建和配置裝置之前，必須創建一個 SIP 組態檔，當 Cisco Jabber 在後台運行時，該組態檔允許 Cisco Jabber 保持與 Cisco Unified Communication Manager 的連線。

如果您使用 Cisco Unified Communications Manager 版本 10，請選取行動裝置的標準 SIP 組態檔為行動用戶端創建和配置裝置時的預設組態檔。

## 程序

---

- 步驟 1 開啓 Cisco Unified CM 管理介面。
  - 步驟 2 選取裝置 > 裝置設定 > SIP 組態檔，  
隨即開啓尋找及列出 SIP 組態檔視窗。
  - 步驟 3 執行以下作業之一以創建新的 SIP 組態檔：
    - 找到預設的 SIP 組態檔並創建一個可以編輯的副本。
    - 選取添新並創建一個新的 SIP 組態檔。
  - 步驟 4 在新的 SIP 組態檔中，設定以下值：
    - **Timer Register Delta = 120**
    - **Timer Register Expires = 720**
    - **Timer Keep Alive Expires = 720**
    - **Timer Subscribe Expires = 21600**
    - **Timer Subscribe Delta = 15**
  - 步驟 5 選取儲存。
- 

## 設定系統 SIP 參數

如果連線到低帶寬網路，並且發現很難在行動裝置上接聽來電，則可以設定系統 SIP 參數以改善這種情況。增加 SIP 雙模式警報計時器值，以確保到 Cisco Jabber 分機的通話不會過早路由到行動網路電話號碼。

### 開始之前

此配置僅適用於行動用戶端。

Cisco Jabber 必須正在運行才能接聽工作電話。

## 程序

---

- 步驟 1 開啓 Cisco Unified CM 管理介面。
- 步驟 2 Select **System > Service Parameters**.
- 步驟 3 Select the node.
- 步驟 4 Select the **Cisco CallManager (Active)** service.
- 步驟 5 滾動到集群範圍的參數（系統-行動性）部分。
- 步驟 6 增加 SIP 雙模式警報計時器值到 10000 毫秒。
- 步驟 7 選取儲存。

附註 如果在增加 SIP 雙模式警報計時器值之後，仍使用 Mobile Connect 終止了進入 Cisco Jabber 的來電並轉移了通話，則可以再次以 500 毫秒為增量增加 SIP 雙模式警報計時器值。

## 配置電話安全性組態檔

您可以選取為所有裝置設定安全電話功能。安全電話功能提供安全的 SIP 信令，安全的媒體流和加密的裝置組態檔。

如果為使用者啟用安全電話功能，則與 Cisco Unified Communications Manager 的裝置連線是安全的。但是，僅當兩個裝置都具有安全連線時，與其他裝置的通話才是安全的。

### 開始之前

- 使用 Cisco CTL 用戶端配置 Cisco Unified Communications Manager 安全模式。至少，請選取混合模式安全性。  
For instructions on how to configure mixed mode with the Cisco CTL Client, see the [Cisco Unified Communications Manager Security Guide](#).
- 對於電話會議，請確保會議橋支援安全的電話功能。如果會議橋不支援安全電話功能，則對該橋的通話不安全。同樣，所有各方都必須支援用戶端使用通用的加密算法來加密電話會議中的媒體。
- 如果您的部署使用 Unified Communications Manager 12.5 版或更高版本，我們建議將 SIP OAuth 與 Cisco Jabber 一起使用。如需有關 SIP OAuth 的詳細資訊，請於<https://www.cisco.com/c/en/us/support/unified-communications/unified-communications-manager-callmanager/products-installation-and-configuration-guides-list.html>參閱《Cisco Unified Communications Manager 功能組態指南》。

### 程序

**步驟 1** In Cisco Unified Communications Manager, select **System > Security > Phone Security Profile**.

**步驟 2** 選取新增。

**步驟 3** 來自**手機類型**下拉列表，選取適用於您正在配置的裝置類型的選項，然後選取下一個。

- **Cisco Unified Client Services Framework**—選取此選項可為 Mac 版的 Cisco Jabber 或 Windows 版的 Cisco Jabber 創建 CSF 裝置。
- **適用於 iPhone 的思科雙模**—選取此選項可為 iPhone 創建 TFT 裝置。
- **平板電腦的 Cisco Jabber**—選取此選項可為 iPad 或 Android 平板電腦創建 TAB 裝置或適用於 Chromebook。
- **適用於 Android 的 Cisco Dual Mode**—選取此選項可為 Android 裝置創建 BOT 裝置。
- **CTI 遠端裝置**—選取此選項可創建 CTI 遠端裝置。

CTI 遠端裝置是虛擬裝置，可以監視使用者的遠端目標並對其進行通話控制。



**步驟 4** 在名稱的欄位電話安全組態檔配置視窗中，指定電話安全組態檔的名稱。

**步驟 5** 對於裝置安全模式，請選取以下選項之一：

- 已認證 -SIP 連線使用 NULL-SHA 加密透過 TLS。
- 加密的 -SIP 連線使用 AES 128/SHA 加密透過 TLS 進行。用戶端使用安全實時傳輸協定 (SRTP) 提供加密的媒體流。

**步驟 6** 對於運輸類型，保留預設值 TLS。

**步驟 7** 選取 TFTP 加密配置複選框以加密駐留在 TFTP 伺服器上的裝置組態檔。

附註 對於 TCT / BOT / 平板電腦裝置，請不要在此處選中“TFTP 加密配置”複選框。對於身份驗證模式，選取“按身份驗證字符串”或“空字符串”。

**步驟 8** 對於認證方式，選取透過身份驗證字符串要麼由空字符串組成。

附註 使用 CAPF 身份驗證模式由空字符串不支援將 JVDI 和 Jabber 用於 Windows CSF 裝置。這會導致向 Cisco Unified Communications Manager 進行 Jabber 註冊失敗。

**步驟 9** 對於密鑰大小（位），為認證選取適當的密鑰大小。密鑰大小是指用戶端在 CAPF 註冊過程中生成的公鑰和私鑰的位長。

Cisco Jabber 用戶端使用帶有 1024 位長度密鑰的身份驗證字符串進行了測試。與 1024 位長度的密鑰相比，Cisco Jabber 用戶端需要更多的時間來生成 2048 位長度的密鑰。因此，如果選取 2048，則期望它花費更長的時間才能完成 CAPF 註冊過程。

**步驟 10** 對於 SIP 電話通訊埠，保留預設值。

僅在選取以下選項後，您在此欄位中指定的通訊埠才會生效不安全作為的價值裝置安全模式。

**步驟 11** 按一下儲存。

---





## 第 8 章

# 配置 Extend and Connect

- [配置 Extend and Connect 工作流程](#)，第 51 頁上的
- [啟用使用者行動化](#)，第 51 頁上的
- [創建 CTI 遠端裝置](#)，第 52 頁上的
- [新增遠端目標](#)，第 53 頁上的

## 配置 Extend and Connect 工作流程

程序

	命令或動作	目的
步驟1	<a href="#">啟用使用者行動化</a> ，第 51 頁上的	啟用使用者行動化，您可以將使用者分配為 CTI 遠端裝置的所有者。
步驟2	<a href="#">創建 CTI 遠端裝置</a> ，第 52 頁上的	創建 CTI 遠端裝置後，這些虛擬裝置將監視使用者的遠端目標並對其進行通話控制。
步驟3	<a href="#">新增遠端目標</a> ，第 53 頁上的	(可選) 如果您打算為使用者提供專用的 CTI 遠端裝置，請在 Cisco Unified Communications Manager 中添加遠端目標。

## 啟用使用者行動化

此任務僅適用於桌面用戶端。

您必須啟用使用者行動化才能配置 CTI 遠端裝置。如果未為使用者啟用行動化，則無法將這些使用者分配為 CTI 遠端裝置的所有者。

開始之前

該任務僅在以下情況下適用：

- 您計劃將 Mac 版 Cisco Jabber 或 Windows 使用者的 Cisco Jabber 指派給 CTI 遠端裝置。

- 您有 Cisco Unified Communications Manager 版本 9.x 和更高版本。

### 程序

---

- 步驟 1** 選擇使用者管理 > 終端使用者。
- 即開啓 尋找和列出使用者 視窗。
- 步驟 2** 在在 哪裡找到使用者 欄位中指定適當的過濾器，然後選取 尋找 以擷取使用者的名單。
- 步驟 3** 從列表中選取使用者。
- 隨即開啓終端使用者組態視窗。
- 步驟 4** 查找行動化資訊部分。
- 步驟 5** 選取 啟用行動化。
- 步驟 6** 選取儲存。
- 

## 創建 CTI 遠端裝置

CTI 遠端裝置是虛擬裝置，可以監視使用者的遠端目標並對其進行通話控制。

### 程序

---

- 步驟 1** 開啓 Cisco Unified CM 管理介面。
- 步驟 2** 選取裝置 > 電話。
- 查找和列出電話 視窗即開啓。
- 步驟 3** 選取新增。
- 步驟 4** 自手機類型下拉清單中選取 CTI 遠端裝置，然後選取下一個。
- 電話組態視窗會隨即開啓。
- 步驟 5** 自所有者使用者 ID 下拉清單中選取適當的使用者 ID。
- 附註 在所有者使用者 ID 下拉清單才會有啓用了行動化的使用者。有關更多資訊，請參見在用戶端中啓用 SAML SSO。
- Cisco Unified Communications Manager 以使用者 ID 和一個欄位 CTIRD 頭綴填充裝置名稱，例如，CTIRDUsername。
- 步驟 6** 編輯預設裝置名稱欄位（如果適用）。
- 步驟 7** 確保您在協定特定資訊 區段中的重新路由通話搜尋空間下拉清單中選取。

重新路由通話搜尋空間下拉清單定義用於重新路由的通話搜尋空間，並確保使用者可以從 CTI 遠端裝置傳送和接收通話。

**步驟 8** 在電話組態的視窗上指定所有其他組態設定。

如需詳細資訊，請參閱 [Cisco Unified Communications Manager 的系統組態設定指南](#) 說明文件中的 *CTI 遠端裝置設定* 主題。

**步驟 9** 選取儲存。

在電話組態視窗中將目錄號碼和添加遠端目標的欄位建立關聯。

## 新增遠端目標

遠端目標代表使用者可用的 CTI 可控裝置。

如果您打算為使用者提供專用的 CTI 遠端裝置，應透過 **Cisco Unified CM 管理** 介面增添遠端目標。此任務可確保使用者在啟動用戶端時可以自動控制其電話和撥打電話。

如果您打算為使用者提供 CTI 遠端裝置以及 softphone 裝置和桌面電話裝置，則不應透過以下方式添加遠端目標：**Cisco Unified CM 管理** 介面。使用者可以透過用戶端介面輸入遠端目標。



### 附註

- 每個使用者只能創建一個遠端目標。不要為使用者新增兩個或多個遠端目標。
- Cisco Unified Communications Manager 不會驗證是否可以路由您透過 **Cisco Unified CM 管理** 介面路由遠端目標。因此，您必須確保 Cisco Unified Communications Manager 可以路由您添加的遠端目標。
- Cisco Unified Communications Manager 會自動將應用程式撥號規則應用於 CTI 遠端裝置的所有遠端目標號碼。

### 程序

**步驟 1** 開啓 **Cisco Unified CM 管理** 介面。

**步驟 2** 選取 **裝置 > 電話**。

查找和列出 **電話** 視窗即開啓。

**步驟 3** 在 **在哪裡找到手機** 欄位中指定適當的過濾器，然後選取 **尋找** 擷取電話列表。

**步驟 4** 自清單中選取適當的 CTI 遠端裝置。

電話組態視窗會隨即開啓。

**步驟 5** 查找關聯的遠端目的地區段。

**步驟 6** 選取 **新增遠端目標**。

遠端目的地資訊視窗即開啓。

**步驟 7** 在名稱欄位中指定 JabberRD。

**限制** 您必須在名稱欄位指定 JabberRD。用戶端僅使用 JabberRD 遠端目標。如果您指定的名稱不是 JabberRD，則使用者將無法存取該遠端目標。

當使用者透過用戶端介面添加遠端目標時，用戶端會自動設定 JabberRD 名稱。

**步驟 8** 在目的地號碼欄位輸入目的地號碼。

**步驟 9** 適當指定所有其他的值。

**步驟 10** 選取儲存。

---

### 下一步

完成以下步驟以驗證遠端目標，並將配置應用於 CTI 遠端裝置：

1. 重複步驟以開啓 CTI 遠端裝置的電話組態視窗。
2. 查找關聯的遠端目的地區段。
3. 驗證遠端目標是否可用。
4. 選取套用組態。



---

**附註** 裝置資訊上的電話組態視窗含有一個活躍遠端目標欄位。

當使用者在用戶端中選取遠端目標時，它將顯示為活躍遠端目標。

以下情況下活躍遠端目標顯示為 **none** 的值：

- 使用者未在用戶端中選取遠端目標。
  - 使用者登出或未登入到用戶端。
-



## 第 **III** 部分

# 部署 **Jabber**

- [部署 Cisco Jabber 應用程式和適用於 VDI 的 Jabber Softphone](#)，第 57 頁上的







## 第 9 章

# 部署 Cisco Jabber 應用程式和適用於 VDI 的 Jabber Softphone

- 下載多種 Cisco Jabber 用戶端，第 57 頁上的
- 安裝 Windows 版 Cisco Jabber，第 58 頁上的
- 安裝 Mac 版 Cisco Jabber，第 80 頁上的
- 安裝 Cisco Jabber 行動用戶端，第 86 頁上的
- 安裝適用於 VDI 的 Jabber Softphone，第 90 頁上的

## 下載多種 Cisco Jabber 用戶端

如果需要，您可以使用來自該用戶端的作業系統中的簽名工具，將自己的客戶簽名添加到 Jabber 安裝程式或 Cisco Dynamic Libraries。



附註

對於 Mac 版 Cisco Jabber，安裝程式包括產品安裝程式檔案。使用終端工具提取包安裝程式中的檔案並簽名包檔案添加到安裝程式中。

### 程序

從適用的源下載用戶端。

- Visit the [Cisco Software Center](#) to download the Mac 版 Cisco Jabber and Windows 版 Cisco Jabber clients.
- Android 版 Cisco Jabber，請自 Google Play 下載該應用程式。
- 自 App Store 下載 iPhone 及 iPad,版 Cisco Jabber。

## 安裝 Windows 版 Cisco Jabber

Windows 版 Cisco Jabber 提供了 MSI 安裝軟體包，您可以透過以下方式使用該軟體包：

安裝選項	說明
<a href="#">使用命令行，第 58 頁上的</a>	您可以在命令行視窗中指定參數來設定安裝屬性。 如果您打算安裝多個實例，請選取此選項。
<a href="#">手動執行 MSI，第 72 頁上的</a>	在用戶端工作站的檔案系統上手動運行 MSI，然後在啟動用戶端時指定連線屬性。 如果您打算安裝單個實例以進行測試或評估，請選取此選項。
<a href="#">創建一自訂安裝程式，第 73 頁上的</a>	開啓預設安裝包，指定所需的安裝屬性，然後儲存自訂安裝包。 如果您計劃指派具有相同安裝屬性的安裝軟體包，請選取此選項。
<a href="#">使用群組原則進行部署，第 77 頁上的</a>	在同一網域中的多台電腦上安裝用戶端。

### 開始之前

您必須以本地管理權限登入。

## 使用命令行

在命令行視窗中指定安裝參數。

### 程序

**步驟 1** 開啓指令行視窗。

**步驟 2** 輸入下列指令：

```
msiexec.exe /i CiscoJabberSetup.msi
```

**步驟 3** 指定指令行引數為參數=值對。

```
msiexec.exe /i CiscoJabberSetup.msi argument=value
```

**步驟 4** 運行命令以安裝 Windows 版 Cisco Jabber。

## 安裝過程命令的範例

查看安裝 Windows 版 Cisco Jabber 的命令示例。

### Cisco Unified Communications Manager 版本 9.x

```
msiexec.exe /i CiscoJabberSetup.msi /quiet CLEAR=1
```

其中：

`CLEAR=1`— 刪除任何現有的引導檔案。

`/quiet`— 指定悄悄的安裝過程。

#### 相關主題

[命令行參數](#)，第 59 頁上的

[語言的 LCID](#)，第 71 頁上的

## 命令行參數

查看您在安裝 Windows 版 Cisco Jabber 時可以指定的命令行參數。

#### 相關主題

[安裝過程命令的範例](#)，第 59 頁上的

[語言的 LCID](#)，第 71 頁上的

## 覆蓋參數

下表描述了您必須指定的參數，以覆蓋以前安裝中的所有現有引導檔案：

參數	值	說明
清除	1	指定用戶端是否覆蓋先前安裝中的任何現有引導檔案。  用戶端會將您在安裝過程中設定的參數和值儲存在引導檔案中。然後，用戶端在啟動時從引導檔案加載設定。

如果指定 `CLEAR`，在安裝過程中會發生以下情況：

1. 用戶端會移除任何仍存在的引導檔案。
2. 用戶端創建一個新的引導檔案。

如果不指定 `CLEAR`，用戶端會在安裝過程中檢查現有的引導檔案。

- 如果不存在引導檔案，則用戶端將在安裝過程中創建一個引導檔案。
- 如果存在引導檔案，則用戶端不會覆蓋該引導檔案並保留現有設定。



附註 如果要重新安裝 Windows 版 Cisco Jabber，則應考慮以下事項：

- 用戶端不會保留現有引導檔案中的設定。如果指定CLEAR，還必須適當指定所有其他安裝參數。
- 用戶端不會將您的安裝參數儲存到現有的引導檔案中。如果要更改安裝參數的值，或指定其他安裝參數，則必須指定CLEAR覆蓋現有設定。

要覆蓋現有的引導檔案，請在命令行中指定CLEAR，如下所示：

```
msiexec.exe /i CiscoJabberSetup.msi CLEAR=1
```

## 模式類型參數

下表描述了用於指定產品模式的命令行參數：

參數	值	說明
PRODUCT_MODE	電話模式	指定用戶端的產品模式。您可以設定以下的值： <ul style="list-style-type: none"> <li>• Phone_Mode -- Cisco Unified Communications Manager 為驗證工具。</li> </ul> 選擇此值可為使用者提供音訊裝置作為基本功能。

## 何時設定產品模式

在電話模式的部署中，Cisco Unified Communications Manager 為驗證工具。當用戶端獲得身份驗證工具時將確定產品模式為電話模式。但由於用戶端始終在初始啟動時以預設產品模式啟動，因此使用者必須在登入後重新啟動用戶端才能進入電話模式。



附註 Cisco Unified Communications Manager 版本 9.x 及更高版本-您不應在安裝過程中設定 PRODUCT\_MODE。用戶端從服務組態檔中獲取身份驗證者。使用者登入後，用戶端需要重新啟動才能進入電話模式。

## 更改產品模式

要更改產品模式，必須更改用戶端的身分驗證工具。然後，用戶端可以自身份驗證工具確定產品模式。

安裝後從一種產品模式更改為另一種產品模式的方法取決於您的部署。



附註 在所有部署中，使用者可以在“進階設定”視窗中手動設定身份驗證工具。

在這種情況下，您必須指示使用者在“進階設定”視窗中更改身份驗證工具以更改產品模式。即使解除安裝然後重新安裝用戶端，也無法覆寫手動設定。

## 在 Cisco Unified Communications Manager Version 9.x 和更高版本上更改產品模式

要使用 Cisco Unified Communications Manager 9.x 及更高版本更改產品模式，請在服務組態檔中更改身份驗證工具。

### 程序

**步驟 1** 在服務組態檔中為適當的使用者更改身份驗證工具。

#### 更改預設模式>電話模式

不要為使用者提供 IM and Presence 服務。

如果服務組態檔不包含即時訊息和狀態服務配置，則認證者為 Cisco Unified Communications Manager。

#### 更改電話模式>預設模式

為使用者提供 IM and Presence 服務。

如果您設定產品類別 IM and Presence 組態檔中的欄位為：

- **Unified CM (IM and Presence)** 身份驗證工具為 Cisco Unified Communications Manager IM and Presence Service。
- **Webex (IM and Presence)** 驗證者為 Cisco Webex Messenger 服務。

**步驟 2** 指示使用者登出，然後再次登入。

當使用者登入到用戶端時，它會擷取服務組態檔中的更改並將使用者登入到身份驗證工具。然後，用戶端確定產品模式，並提示使用者重新啟動用戶端。

使用者重新啟動用戶端後，產品模式更改完成。

### 驗證參數

下表描述了可以設定以指定身份驗證來源的命令行參數：

參數	值	說明
AUTHENTICATOR	Webex	指定用戶端的身份驗證的來源。如果 Service Discovery 失敗，則使用此值。設定下列任一項為值： <ul style="list-style-type: none"> <li>• Webex---Cisco Webex Messenger 服務。雲端型或混合雲端型的部署。</li> </ul>

參數	值	說明
CUP_ADDRESS =	IP 位址 主機名稱 FQDN	指定 Cisco Unified Communications Manager IM and Presence Service 的位址。設定下列任一項為值： <ul style="list-style-type: none"> <li>• 主機名稱 (<i>hostname</i>)</li> <li>• IP 位址 (<i>123.45.254.1</i>)</li> <li>• FQDN (<i>hostname.domain.com</i>)</li> </ul>
TFTP	IP 位址 主機名稱 FQDN	指定 TFTP 伺服器的位址。設定下列任一項為值： <ul style="list-style-type: none"> <li>• 主機名稱 (<i>hostname</i>)</li> <li>• IP 位址 (<i>123.45.254.1</i>)</li> <li>• FQDN (<i>hostname.domain.com</i>)</li> </ul> <p>如果將 Cisco Unified Communications Manager 設定為驗證工具，請指定此引數。</p> <p>如果部署：</p> <ul style="list-style-type: none"> <li>• 在電話模式下，您應該指定託管用戶端所配置的 TFTP 伺服器的位址。</li> <li>• 在預設模式下，您可以指定承載裝置組態的 Cisco Unified Communications Manager TFTP 服務的位址。</li> </ul>
CTI	IP 位址 主機名稱 FQDN	設定 CTI 伺服器的位址。 指定此引數，若： <ul style="list-style-type: none"> <li>• 您可以設定 Cisco Unified Communications Manager 為驗證工具。</li> <li>• 如果使用者具有桌面電話裝置且需要 CTI 伺服器，則需要此參數。</li> </ul>
CCMCIP	IP 位址 主機名稱 FQDN	設定 CCMCIP 伺服器的位址。 指定此引數，若： <ul style="list-style-type: none"> <li>• 您可以設定 Cisco Unified Communications Manager 為驗證工具。</li> <li>• CCMCIP 伺服器的位址與 TFTP 伺服器位址不同。</li> </ul> <p>如果這兩個位址相同，用戶端可以使用 TFTP 伺服器位址查找 CCMCIP 伺服器。</p>

參數	值	說明
SERVICES_DOMAIN	網域	<p>設定 Service Discovery 的 DNS SRV 記錄所在的網域的值。</p> <p>如果您希望用戶端使用安裝程式設定或手動配置此資訊，則可以將此參數設定為沒有 DNS SRV 記錄的網域。如果未指定此參數且 Service Discovery 失敗，將提示使用者輸入服務網域資訊。</p>
VOICE_SERVICES_DOMAIN	網域	<p>在混合部署中，發現透過 CAS 查找 Webex 所需的網域可以與部署 DNS 記錄的網域不同。若為此情況，請設定 SERVICES_DOMAIN 為發現 Webex（或讓使用者輸入電子郵件地址）並設定 VOICE_SERVICES_DOMAIN 成為部署 DNS 記錄的網域。如果指定此設定，則用戶端將使用 VOICE_SERVICES_DOMAIN 的值查詢下列 DNS 記錄，用於 Service Discovery 和 Edge Detection：</p> <ul style="list-style-type: none"> <li>• <code>_cisco-uds</code></li> <li>• <code>_cuplogin</code></li> <li>• <code>_collab-edge</code></li> </ul> <p>此設定是可選的，若未指定，使用者會自 SERVICES_DOMAIN 取得的 Services Domain、透過輸入電子郵件地址、或透過快取的使用者組態以查詢 DNS 紀錄。</p>
EXCLUDED_SERVICES	一個或多個： <ul style="list-style-type: none"> <li>• Webex</li> <li>• CUCM</li> </ul>	<p>列出您希望 Jabber 從 Service Discovery 中排除的服務。例如，假設您使用 Webex 且您的公司網域名已在 Webex 上註冊。但是，您希望 Jabber 使用 CUCM 伺服器而不是使用進行身份驗證 Webex。請設定：</p> <ul style="list-style-type: none"> <li>• <code>EXCLUDED_SERVICES = WEBEX</code></li> </ul> <p>可能的值為 CUCM，Webex</p> <p>如果排除所有服務，則需要使用手動配置或引導檔案組態來配置 Jabber 用戶端。</p>

參數	值	說明
UPN_DISCOVERY_ENABLED	true false	<p>允許您定義用戶端在發現服務時是否使用 Windows 會話的使用者主體名稱 (UPN) 來獲取使用者的使用者 ID 和網域。</p> <ul style="list-style-type: none"> <li>• <b>true</b> (預設) — UPN 用於查找服務發現期間使用的使用者 ID 和使用網域。只有從 UPN 發現的使用者才能登入到用戶端。</li> <li>• <b>false</b> — 不使用 UPN 查找使用者的使用者 ID 和網域。提示使用者輸入憑證以找到用於 Service Discovery 的網域。</li> </ul> <p>示例安裝命令：  <pre>msiexec.exe / i CiscoJabberSetup.msi / quiet UPN_DISCOVERY_ENABLED =假</pre> </p>

## TFTP 伺服器位址

適用於 Windows 版 Cisco Jabber 從 TFTP 伺服器擷取兩個不同的組態檔：

- 您創建的用戶端組態檔。
- 為使用者配置裝置時，位於 Cisco Unified Communications Manager TFTP 服務上的裝置組態檔。

為了最大程度地減少工作量，您應將用戶端組態檔託管在 Cisco Unified Communications Manager TFTP 服務上。這樣，所有組態檔都只有一個 TFTP 伺服器位址，可以根據需要指定該位址。

但是，您可以將用戶端配置託管在另一台包含裝置配置的 TFTP 伺服器上。在這種情況下，您有兩個不同的 TFTP 伺服器位址，一個用於託管裝置配置的 TFTP 伺服器位址，另一個用於託管用戶端組態檔的 TFTP 伺服器位址。

### 預設部署

本節介紹在具有狀態伺服器的部署中，應如何處理兩個不同的 TFTP 伺服器位址。

您應該執行以下作業：

1. 指定在在線狀態伺服器上託管用戶端組態的 TFTP 伺服器的位址。
2. 在安裝期間使用 TFTP 參數指定 Cisco Unified Communications Manager TFTP 服務的位址。

用戶端第一次啟動時，它：

1. 從引導檔案中擷取 Cisco Unified Communications Manager TFTP 服務的位址。
2. 自 Cisco Unified Communications Manager TFTP 服務獲取裝置組態。
3. 連線到在線狀態伺服器。
4. 從在線狀態伺服器中擷取託管用戶端組態的 TFTP 服務的位址。
5. 從 TFTP 伺服器獲取用戶端配置。



### 電話模式部署

本節介紹在電話模式部署中應如何處理兩個不同的 TFTP 伺服器位址。

應執行以下作業：

1. 在安裝期間，請使用以下命令指定託管用戶端配置的 TFTP 伺服器的位址：TFTP 參數。
2. 使用以下參數在用戶端組態檔中指定託管裝置組態的 TFTP 伺服器的位址：TftpServer1。
3. 將用戶端組態檔託管在 TFTP 伺服器上。

用戶端第一次啟動時，它：

1. 從引導檔案中擷取 TFTP 伺服器的位址。
2. 從 TFTP 伺服器獲取用戶端組態。
3. 從用戶端組態中擷取 Cisco Unified Communications Manager TFTP 服務的位址。
4. 自 Cisco Unified Communications Manager TFTP 服務獲取裝置組態。

### 常見安裝參數

下表描述了一些常見的命令行參數：

參數	值	說明
AUTOMATIC_SIGN_IN	true false	指定使用者安裝用戶端時， <b>Jabber</b> 啟動時登入方塊是否為勾選。  <ul style="list-style-type: none"> <li>• true—使用者安裝用戶端時<b>Jabber</b> 啟動時登入方塊為已勾選。</li> <li>• false（預設）- 使用者安裝用戶端時，<b>Cisco Jabber</b> 啟動時登入方塊未勾選。</li> </ul>
CC_MODE	true false	指定 Jabber 是否以“通用標準”模式運行。 預設值為 False。
CLICK2X	停用 Click2Call	停用 Cisco Jabber 的 click-to-x 功能。  如果您在安裝過程中指定此參數，則用戶端不會註冊為作業系統的 Click-to-x 功能的處理程序。此參數可防止用戶端在安裝過程中寫入 Microsoft Windows 註冊檔。  您必須重新安裝用戶端，並忽略此參數才能在安裝後啟用用戶端的 Click-to-x 功能。  瀏覽器中的 <b>Click2Call</b> 功能—Click2X 參數現已可使用新加入的 Click2Call 參數進行設定。這只會啟用瀏覽器按一下撥打的功能並停用 Click2X 功能。

參數	值	說明
診斷不可使用	true false	<p>指定 Cisco Jabber 診斷工具是否可用於 Windows 使用者的 Cisco Jabber。</p> <ul style="list-style-type: none"> <li>• true (預設) — 使用者可以透過輸入 Ctrl + Shift + D 來顯示 Cisco Jabber 診斷工具。</li> <li>• false-使用者無法使用 Cisco Jabber 診斷工具。</li> </ul>
ENABLE_DPI_AWARE	true false	<p>啟用 DPI 感知。DPI 感知使 Cisco Jabber 能夠自動調整文字和圖像的顯示以適合不同的螢幕尺寸。</p> <ul style="list-style-type: none"> <li>• true (預設值) — <ul style="list-style-type: none"> <li>• 在 Windows 8.1 和 Windows 10 上，Cisco Jabber 會在每個監視器上調整為不同的 DPI 設定。</li> <li>• 在 Windows 7 和 Windows 8 上，Cisco Jabber 根據系統 DPI 設定顯示。</li> </ul> </li> <li>• false-未啟用 DPI 感知。</li> </ul> <p>預設情況下啟用 DPI 感知。要停用 DPI 感知，請使用以下命令：  <pre>msiexec.exe / i CiscoJabberSetup.msi CLEAR = 1 ENABLE_DPI_AWARE = false</pre> </p> <p>附註 如果要透過命令行安裝 Cisco Jabber，請記住包括 CLEAR = 1 參數。如果您不是從命令行安裝 Cisco Jabber，則必須手動刪除 jabber-bootstrap.properties 檔案。</p>
ENABLE_PRT	true false	<ul style="list-style-type: none"> <li>• true (預設) — 在用戶端中的說明功能表中啟用回報問題功能表項目。</li> <li>• false-回報問題 功能表選項自用戶端中的說明功能表中移除。</li> </ul> <p>如果您將參數設定為 false，則使用者仍然可以手動使用開始功能表 &gt; Cisco Jabber 目錄或程序檔案目錄，然後手動啟動問題報告工具。如果使用者手動創建 PRT，並且此參數值設定為 false，則從 PRT 創建的 zip 檔案不包含任何內容。</p>

參數	值	說明
EnablePRTEncryption	true false	<p>啓用問題報告加密。您必須使用 ENABLE_PRT_ENCRYPTION 參數配置。</p> <ul style="list-style-type: none"> <li>• true-Jabber 用戶端傳送的 PRT 檔案已加密。</li> <li>• 假（預設）—Jabber 用戶端傳送的 PRT 檔案未加密。</li> </ul> <p>PRT 加密需要公共/專用密鑰對來加密和解密 Cisco Jabber 問題報告。</p>
FIPS_MODE	true false	<p>指定 Cisco Jabber 是否處於 FIPS 模式。</p> <p>在未啓用 FIPS 的作業系統上，Cisco Jabber 可以處於 FIPS 模式。只有使用非 Windows API 的連線才處於 FIPS 模式。</p> <p>如果您不包括此設定，Cisco Jabber 將根據作業系統確定 FIPS 模式。</p>
Forward_Voicemail	true false	<p>在“語音留言”頁籤中啓用語音信箱轉寄。</p> <ul style="list-style-type: none"> <li>• true（預設值）—使用者可以轉寄語音郵件。</li> <li>• false-未啓用語音郵件轉寄。</li> </ul>
Invalid_Certificate_Behavior	RejectAndNotify PromptPerSession	<p>指定無效憑證的用戶端行爲。</p> <ul style="list-style-type: none"> <li>• RejectAndNotify-顯示警告對話方塊，且用戶端未加載。</li> <li>• PromptPerSession-顯示警告對話方塊，使用者可以接受或拒絕無效憑證。</li> </ul> <p>對於 FIPS 模式下的無效憑證，將忽略此參數，用戶端將顯示警告訊息且不會加載。</p>

參數	值	說明
IP_MODE	僅 IPv4 僅 IPv6 兩者皆使用	<p>指定 Jabber 用戶端的網路 IP 協定。</p> <ul style="list-style-type: none"> <li>• 僅 IPv4-Jabber 僅嘗試建立 IPv4 連線。</li> <li>• 僅 IPv6-Jabber 僅嘗試建立 IPv6 連線。</li> <li>• 兩者皆使用（預設值）—Jabber 可以 IPv4 或 IPv6 連線。</li> </ul> <p>附註 僅 IPv6 支援僅適用於本地部署的桌面裝置。所有 Jabber 行動裝置必須配置為 IPv4 及 IPv6 皆使用。</p> <p>如需 IPv6 部署詳細資訊，請參閱《<a href="#">Cisco Collaboration 系統 12.0 版 IPv6 部署指南</a>》。</p> <p>有許多因素可決定 Jabber 使用的網路 IP 協定，有關更多資訊，請參見規劃指南。</p>
LANGUAGE	十進位的 LCID	<p>以十進位定義 Windows 版 Cisco Jabber 所使用語言的地區設定 ID (LCID)。此值為對應支援的語言的十進位 LCID。</p> <p>例如，您可以指定下列其中一項：</p> <ul style="list-style-type: none"> <li>• 1033 指定英文。</li> <li>• 1036 指定法文。</li> </ul> <p>請參閱 <i>LCID</i> 語言主題以取得您可指定的語言的完整清單。</p> <p>此引數是可選的。</p> <p>如果您未指定值，則適用於 Windows 版 Cisco Jabber 會檢查該值。</p> <p>UseSystemLanguage 參數。如果 UseSystemLanguage 參數設定為 true，使用與作業系統相同的語言。如果 UseSystemLanguage 參數是設定為 false 還是未定義，則用戶端使用當前使用者的區域語言作為預設語言。</p> <p>地區語言是在控制台 &gt; 地區及語言 &gt; 變更日期、時間或數字格式 &gt; 格式標籤 &gt; 格式下拉式清單設定。</p>

參數	值	說明
LOCATION_MODE	已啓用 停用 啓用 DNROM	<p>指定是否啓用位置功能，以及是否在檢測到新位置時通知使用者。</p> <ul style="list-style-type: none"> <li>• <b>ENABLED</b>（預設）—啓用了位置功能。檢測到新位置時會通知使用者。</li> <li>• <b>停用</b>-位置功能已關閉。偵測到新位置時不會通知使用者。</li> <li>• <b>ENABLEDNOPROMPT</b>-位置功能已開啓。偵測到新位置時不會通知使用者。</li> </ul>
LOG_DIRECTORY	本地檔案系統上的絕對路徑	<p>定義用戶端在其中寫入日誌記錄檔的目錄。使用引號在路徑中轉義空格字符，如以下示例所示：</p> <pre>"C:\ my_directory \Log Directory"</pre> <p>您指定的路徑不得包含 Windows 無效字符。</p> <p>預設值為 <code>%USER_PROFILE%\ AppData \ Local \ Cisco \ Unified Communications \ Jabber \ CSF \ Logs</code></p>
Login_Resource	WBX MUT	<p>控制使用者登入到多個用戶端實例。</p> <p>預設情況下，使用者可以同時登入多處 Cisco Jabber。設定以下其中一個值以變更預設的行為：</p> <ul style="list-style-type: none"> <li>• <b>WBX</b>-使用者可以一次登入一處 Windows 版 Cisco Jabber。</li> </ul> <p>適用於 Windows 版 Cisco Jabber 附加了 <code>wbxconnect</code> 使用者的 JID 的後綴。使用者無法登入到使用以下任何其他 Cisco Jabber 用戶端 <code>wbxconnect</code> 後綴。</p> <ul style="list-style-type: none"> <li>• <b>MUT</b>-使用者可以一次登入到一處 Windows 版 Cisco Jabber 實例，但是可以同時登入到其他 Cisco Jabber 用戶端。</li> </ul> <p>每個 Windows 版 Cisco Jabber 實例都會在使用者的 JID 後面附加一個唯一的後綴。</p>

參數	值	說明
PRT_Certificate_Name	憑證名稱	在企業信任或受信任的根認證頒發機構認證存儲中指定帶有公鑰的認證名稱。認證公鑰用於加密“Jabber 問題”報告。您必須使用 ENABLE_PRT_ENCRYPTION 參數。
RESET_JABBER	1	重設使用者的本地和漫遊組態檔資料。 這些資料夾被刪除： <ul style="list-style-type: none"> <li>• %AppData%\Cisco\Unified Communications\Jabber</li> <li>• %LocalAppData%\Cisco\Unified Communications\Jabber</li> </ul>
SSO_EMAIL_PROMPT	開啓 關閉	指定是否向使用者顯示用於確定其主叢集的電子郵件提示。 為了使由 ServicesDomainSsoEmailPrompt 定義的電子郵件提示正常工作，安裝程式需求為： <ul style="list-style-type: none"> <li>• SSO_EMAIL_PROMPT = ON</li> <li>• UPN_DISCOVERY_ENABLED = False</li> <li>• VOICE_SERVICES_DOMAIN = &lt;domain_name&gt;</li> <li>• SERVICES_DOMAIN = &lt;domain_name&gt;</li> </ul> 例：msiexec.exe /i CiscoJabberSetup.msi SSO_EMAIL_PROMPT = ON UPN_DISCOVERY_ENABLED = False VOICE_SERVICES_DOMAIN = # example.cisco.com SERVICES_DOMAIN = # example.cisco.com CLEAR = 1
TFTP_FILE_NAME	檔案名稱	指定組態檔的唯一名稱。 您可以指定不合格或完全合格的檔案名作為值。您指定為此參數值的檔案名優先於 TFTP 伺服器上的任何其他組態檔。 此引數是可選的。 <b>記住</b> 您可以在 Cisco 支援欄位 Cisco Unified Communications Manager 的 CSF 裝置配置上指定群組態檔。

## 語言的 LCID

下表列出了以下語言的區域設定標識符（LCID）或語言標識符（LangID）：Cisco Jabber客戶的支援。

支援的語言	Windows 版 Cisco Jabber	Mac 版 Cisco Jabber	Android 版 Cisco Jabber, iPhone 及 iPad 版 Cisco Jabber	LCID / 語言 ID
阿拉伯文 (沙烏地阿拉伯)	X		X	1025
保加利亞語-保加利亞	X	X		1026
加泰羅尼亞語-西班牙	X	X		1027
中文 (簡體) - 中國	X	X	X	2052
中文 (繁體) - 台灣	X	X	X	1028
克羅埃西亞語-克羅埃西亞	X	X	X	1050
捷克語 - 捷克共和國	X	X		1029
丹麥文 = da_DK (丹麥)	X	X	X	1030
荷蘭文 - 荷蘭	X	X	X	1043
英文 (美國)	X	X	X	1028
芬蘭文 - 芬蘭	X	X		1035
法文 - 法國	X	X	X	1036
德文 - 德國	X	X	X	1031
希臘	X	X		1032
希伯來語-以色列	X			1037
匈牙利文-匈牙利	X	X	X	1038
義大利文 (義大利)	X	X	X	1040

支援的語言	Windows 版 Cisco Jabber	Mac 版 Cisco Jabber	Android 版 Cisco Jabber, iPhone 及 iPad 版 Cisco Jabber	LCID / 語言 ID
日文 - 日本	X	X	X	1041
韓文-韓國	X	X	X	1042
挪威文-挪威	X	X		2068
波蘭文 - 波蘭	X	X		1045
葡萄牙文-巴西	X	X	X	1046
葡萄牙語 - 葡萄牙	X	X		2070
羅馬尼亞文 - 羅馬尼亞	X	X	X	1048
俄文 - 俄羅斯	X	X	X	1049
塞爾維亞文	X	X		1050
斯洛伐克文-斯洛伐克文	X	X	X	1051
斯洛文尼亞語-斯洛文尼亞	X	X		1060
西班牙語-西班牙 (現代排序)	X	X	X	3082
瑞典文 - 瑞典	X	X	X	5149
泰國	X	X		1054
土耳其文	X	X	X	1055

#### 相關主題

[安裝過程命令的範例](#)，第 59 頁上的

[命令行參數](#)，第 59 頁上的

## 手動執行 MSI

您可以手動運行安裝程式以安裝用戶端的單個實例，並在“進階設定”視窗中指定連線設定。



## 程序

- 步驟 1** 啓動 CiscoJabberSetup.msi  
安裝程式將開啓一個視窗，指導您完成安裝過程。
- 步驟 2** 若要完成安裝流程請依步驟操作。
- 步驟 3** 開始 Windows 版 Cisco Jabber.
- 步驟 4** 點選 手動設定和登入。  
進階設定視窗隨即開啓。
- 步驟 5** 指定連線設定屬性的值。
- 步驟 6** 選取儲存。

## 創建一自訂安裝程式

您可以轉換預設安裝包以創建自訂安裝程式。



**附註** 您使用 Microsoft Orca 創建自訂安裝程式。Microsoft Orca 為 Windows 7 和 NET Framework 4 的 Microsoft Windows SDK 的一部分。

從 [Microsoft 網站](#) 下載並安裝適用於 Windows 7 和 .NET Framework 4 的 Microsoft Windows SDK。

## 程序

	命令或動作	目的
<b>步驟 1</b>	<a href="#">獲取預設的轉換檔案，第 73 頁上的</a>	您必須具有預設的轉換檔案才能使用 Microsoft Orca 修改安裝軟體包。
<b>步驟 2</b>	<a href="#">創建自訂轉換檔案，第 74 頁上的</a>	轉換檔案包含您套用於安裝程式的安裝屬性。
<b>步驟 3</b>	<a href="#">轉換安裝程式，第 74 頁上的</a>	套用轉換檔案來自訂安裝程式。

## 獲取預設的轉換檔案

您必須具有預設的轉換檔案才能使用 Microsoft Orca 修改安裝軟體包。

## 程序

- 步驟 1** 自 [軟體下載頁面](#) 下載 Cisco Jabber 管理軟體包。

**步驟 2** 自 Cisco Jabber 管理軟體包複製 `CiscoJabberProperties.msi` 到您的檔案系統。

---

下一步

[創建自訂轉換檔案，第 74 頁上的](#)

## 創建自訂轉換檔案

要創建自訂安裝程式，請使用轉換檔案。轉換檔案包含您套用於安裝程式的安裝屬性。

預設轉換檔案使您可以在轉換安裝程式時為屬性指定值。如果要創建一個自訂安裝程式，則應使用預設的轉換檔案。

您可以選取創建自訂轉換檔案。您可以在自訂轉換檔案中為屬性指定值，然後將其套用於安裝程式。

如果您需要多個具有不同屬性值的自訂安裝程式，請創建自訂轉換檔案。例如，創建一個將預設語言設定為法語的轉換檔案，以及另一個將預設語言設定為西班牙語的轉換檔案。然後，您可以將每個轉換檔案分別套用於安裝包。結果是您創建了兩個安裝程式，每種語言一個。

開始之前

[獲取預設的轉換檔案，第 73 頁上的](#)

程序

---

**步驟 1** 開始 Microsoft Orca。

**步驟 2** 開啓 `CiscoJabberSetup.msi` 然後申請 `CiscoJabberProperties.msi`。

**步驟 3** 指定適當的安裝程式屬性的值。

**步驟 4** 產生並儲存轉換檔案。

- a) 選取 **轉變 > 產生轉換**。
  - b) 在檔案系統上選取一個位置來儲存轉換檔案。
  - c) 指定轉換檔案的名稱，然後選取 **儲存**。
- 

您創建的轉換檔案另存為檔案名 `.mst`。您可以應用此轉換檔案來修改 `CiscoJabberSetup.msi`。

下一步

[轉換安裝程式，第 74 頁上的](#)

## 轉換安裝程式

套用轉換檔案以自訂安裝程式。



**附註** 應用轉換檔案將更改 CiscoJabberSetup.msi。嘗試修改或重新命名CiscoJabberSetup.msi 將完全刪除簽名。

### 開始之前

[創建自訂轉換檔案，第 74 頁上的](#)

### 程序

**步驟 1** 開始 Microsoft Orca。

**步驟 2** 在 Microsoft Orca 中開啓CiscoJabberSetup.msi。

- a) 選取檔案 > 開啟。
- b) 在您的檔案系統上瀏覽至 CiscoJabberSetup.msi。
- c) 選取CiscoJabberSetup.msi 然後選取開啟。

安裝包將在 Microsoft Orca 中打開。安裝程式的表清單將在**表格**窗格中。

**步驟 3** 必要性的: 刪除除 1033 (英語) 以外的所有語言代碼。

**限制** 您必須從自訂安裝程式中移除所有語言代碼，但 1033 (英語) 除外。

Microsoft Orca 除了預設值 1033 之外，不會在自訂安裝程式中保留任何語言檔案。如果您沒有從自訂安裝程式中刪除所有語言代碼，則無法在語言不為英語的任何作業系統上運行安裝程式。

- a) 選取檢視 > 摘要資訊。  
編輯摘要資訊視窗顯示。
- b) 查找語言欄位。
- c) 刪除除 1033 外的所有語言代碼。
- d) 選取確定。

英文被設定為您的自訂安裝程式的語言。

**步驟 4** 套用轉換檔案。

- a) 選取轉換 > 套用變換。
- b) 瀏覽到檔案系統上轉換檔案的位置。
- c) 選擇轉換檔案然後選取 開啟。

**步驟 5** 在**表格**窗格的表清單中選取屬性。

CiscoJabberSetup.msi 的屬性清單在應用程式視窗的右側窗格中打開。

**步驟 6** 指定所需屬性的值。

**提示** 值會區分大小寫。確保您輸入的值與本文檔中的值匹配。

**提示** 設定清除屬性的值為 1 以覆寫之前安裝中的所有已存在的引導檔案。如果不覆蓋現有的引導程序檔案，則在自訂安裝程式中設定的值不會生效。

**步驟 7** 刪除不需要的任何屬性。

必須刪除所有未設定的屬性，否則設定的屬性將不會生效。一次刪除不需要的每個屬性。

- a) 右鍵單擊要刪除的屬性。
- b) 選取放掉此行。
- c) 當 Microsoft Orca 提示您繼續時選取確定。

**步驟 8** 必要性的: 啓用自訂安裝程式以儲存嵌入式串流。

- a) 選取 工具 > 選項。
- b) 選取資料庫頁籤。
- c) 選取在“另存為”期間複製嵌入的串流。
- d) 選取套用，然後選取確定。

**步驟 9** 儲存您的自訂安裝程式。

- a) 選取檔案 > 另存轉換為
- b) 在檔案系統上選取一個位置以儲存安裝程式。
- c) 指定安裝程式的名稱，然後選取儲存。

## 安裝程式屬性

以下是您可以在定制安裝程式中修改的屬性：

- 清除
- PRODUCT\_MODE
- AUTHENTICATOR
- CUP\_ADDRESS =
- TFTP
- CTI
- CCMCIP
- LANGUAGE
- TFTP\_FILE\_NAME
- Forgot\_Password\_URL
- SSO\_ORG\_DOMAIN
- Login\_Resource
- LOG\_DIRECTORY
- CLICK2X

- SERVICES\_DOMAIN

這些屬性與安裝參數相對應，並具有相同的值。

## 使用群組原則進行部署

安裝 Windows 版 Cisco Jabber 使用 Microsoft Windows Server 上的 Microsoft 群組原則管理控制台 (GPMC) 使用組原則。



**附註** 安裝適用於 Windows 版 Cisco Jabber 使用群組原則，您計劃部署 Windows 版 Cisco Jabber 的所有電腦或使用者必須在同一個網域中。

### 程序

	命令或動作	目的
步驟 1	設定語言代碼，第 77 頁上的	僅當要由 Orca 修改 MSI 時，才必須使用此過程並將“語言”欄位設定為 1033。
步驟 2	以群組原則部署用戶端，第 78 頁上的	使用群組原則部署 Windows 版 Cisco Jabber。

## 設定語言代碼

在將使用 Cisco 提供的確切 MSI 檔案的群組原則部署方案中，無需更改安裝語言。在這種情況下，將根據 Windows 使用者區域設定（格式）確定安裝語言。僅當要由 Orca 修改 MSI 時，才必須使用此過程並將“語言”欄位設定為 1033。

有關 Jabber 用戶端支援的語言的語言環境標識符 (LCID) 或語言標識符 (LangID) 的清單，請參閱 [語言的 LCID](#)，第 71 頁上的。

### 程序

**步驟 1** 開始 Microsoft Orca。

Microsoft Orca 為 Windows 7 和 NET Framework 4 的 Microsoft Windows SDK 的一部分，您可以從 Microsoft 網站下載。

**步驟 2** 開啓 CiscoJabberSetup.msi

- 選取檔案 > 開啟。
- 在您的檔案系統上瀏覽至 CiscoJabberSetup.msi。
- 選取 CiscoJabberSetup.msi 然後選取開啟。

**步驟 3** 選取檢視 > 摘要資訊。

**步驟 4** 查找語言欄位。

**步驟 5** 設定語言欄位為 1033。

**步驟 6** 選取**確定**。

**步驟 7** 必要性的: 啓用自訂安裝程式以儲存嵌入式串流。

- a) 選取 **工具 > 選項**.
- b) 選取**資料庫頁籤**。
- c) 選取在“另存為”期間複製嵌入的串流。
- d) 選取**套用**，然後選取**確定**。

**步驟 8** 儲存您的自訂安裝程式。

- a) 選取**檔案 > 另存轉換為**
- b) 在檔案系統上選取一個位置以儲存安裝程式。
- c) 指定安裝程式的名稱，然後選取**儲存**。

---

下一步

[以群組原則部署用戶端](#)，第 78 頁上的

## 以群組原則部署用戶端

完成此任務中的步驟，以使用群組原則部署 Windows 版 Cisco Jabber。

開始之前

[設定語言代碼](#)，第 77 頁上的

程序

---

**步驟 1** 將安裝包複製到軟體分發點以進行部署。

您計劃向其部署 Windows 版 Cisco Jabber 的所有電腦或使用者必須能夠存取分發點上的安裝程式包。

**步驟 2** 選取**開始 > 執行**然後輸入以下命令：

```
GPMC.msc
```

群組原則管理編輯器即開啓。

**步驟 3** 選取或建立新的群組原則物件。

- a) 右鍵點選左窗格中的相對應網域。
- b) 選取在此域中**創建一個 GPO**，並在此處鏈接。

新 GPO 視窗將會開啓。

- c) 在名稱欄位中輸入群組原則物件的名稱。
- d) 在**Source Starter GPO** 下拉清單中保留預設值或在功能表中選取適當的選項，然後選取**確定**。

新的群組原則將顯示在網域的群組原則清單中。

**步驟 4** 設定部署範圍。

- a) 在左窗格的網域下選取群組原則對象。  
群組原則對象顯示在右窗格中。
- b) 選取新增頁籤中的安全過濾的範圍。  
開啓選取使用者，電腦或群組視窗。
- c) 指定要部署 Windows 版 Cisco Jabber 到的電腦和使用者。

#### 步驟 5 指定安裝包

- a) 右鍵單選左窗格中的群組原則對象，然後選取編輯。  
開啓群組原則管理編輯器。
- b) 選取電腦配置然後選取原則規定 > 軟體設定。
- c) 右鍵點選軟體安裝然後選取新增 > 安裝包。
- d) 在以下位置輸入安裝包的位置檔案名；例如， \\server\software\_distribution。  
**重要須知** 您必須輸入統一命名約定（UNC）路徑作為安裝軟體包的位置。如果未輸入 UNC 路徑，則群組原則將無法部署 Windows 版 Cisco Jabber。
- e) 選取安裝包，然後選取開啟。
- f) 在部署軟體對話方塊中選取已指派然後確定。

---

群組原則將在下次啓動每台電腦時在每台電腦上安裝 Windows 版 Cisco Jabber。

## 解除安裝 Windows 版 Cisco Jabber

您可以使用命令行或 Microsoft Windows 控制面板解除安裝適用於 Windows 版 Cisco Jabber。本文描述如何使用命令行解除安裝 Windows 版 Cisco Jabber。

### 使用安裝程式

如果安裝程式在檔案系統上可用，請使用以刪除 Windows 版 Cisco Jabber。

#### 程序

---

**步驟 1** 開啓指令行視窗。

**步驟 2** 輸入下列指令：

```
msiexec.exe /x path_to_CiscoJabberSetup.msi
```

例如：

```
msiexec.exe /x C:\Windows\Installer\CiscoJabberSetup.msi /quiet
```

/quiet 代表悄悄解除安裝。

---

該命令從電腦中刪除 Windows 版 Cisco Jabber。

## 使用產品代碼

如果安裝程式在檔案系統上不可用，請使用產品代碼刪除 Windows 版 Cisco Jabber。

### 程序

---

**步驟 1** 查找產品代碼。

- a) 開啓 Microsoft Windows 註冊檔編輯器。
- b) 找到以下註冊表項：HKEY\_CLASSES\_ROOT \ Installer \ Products
- c) 選取編輯 > 「尋找」。
- d) 在 Cisco Jabber 尋找視窗中 找尋什麼中的文字方塊視窗中選取尋找下一個。
- e) 尋找 **ProductIcon** 鍵的值。

產品代碼是產品圖示的關鍵，例如，C:\Windows \ Installer \ { 產品代碼 } \ ARPPRODUCTICON.exe。

附註 產品代碼隨 Windows 版 Cisco Jabber 的不同而變化。

**步驟 2** 開啓指令行視窗。

**步驟 3** 輸入下列指令：

```
msiexec.exe /x product_code
```

例如：

```
msiexec.exe /x 45992224-D2DE-49BB-B085-6524845321C7 /quiet
```

/quiet 代表悄悄解除安裝。

---

該命令從電腦中刪除 Windows 版 Cisco Jabber。

## 安裝 Mac 版 Cisco Jabber

### 適用於 Mac 版 Cisco Jabber 的安裝程式

#### 安裝用戶端

您可以選取使用以下方法之一安裝用戶端：

- 提供安裝程式供使用者手動安裝應用程式。用戶端安裝在應用程式資料夾。用戶端的早期版本需要刪除。
- 為使用者配置自動更新，安裝程式將以靜態方式更新應用程式。



對於自動更新，總是將用戶端添加到應用程式資料夾。

- 如果用戶端存在於其他資料夾或子資料夾中應用程式資料夾，然後在該資料夾中創建一個連結以在“應用程式”資料夾中運行用戶端。
- 如果使用者以前重新命名了用戶端，則安裝程式將重命名新的用戶端以使其相符。

系統會提示使用者輸入系統憑證，類似於安裝其他 OS X 安裝程式。

**安靜安裝**—要安靜地安裝用戶端，請在“終端”工具中使用以下 Mac OS X 命令：

```
sudo installer -pkg /path_to/Install_Cisco-Jabber-Mac.pkg -target /
```

有關 `installer` 命令的更多資訊，請參閱 Mac 上的安裝程式手冊頁。

### 配件管理員

配件管理員—配件管理員元件會提供 Unified Communication 控制 API 給配件裝置的廠商。第三方裝置可以使用這些 API 執行例如從裝置將音訊設為靜音、接聽來電及結束通話的動作。第三方廠商會撰寫由此應用程式載入的外掛。有了喇叭與麥克風支援，就可以連線標準耳機。

只有特定裝置才會與配件管理員互動來進行通話控制。如需詳細資訊，請聯絡您的裝置廠商。不支援桌面電話。

用戶端安裝程式包括來自供應商的第三方插件。安裝在 `/Library/Cisco/Jabber/Accessories/` 資料夾。

支援的第三方廠商：

- Logitech
- Sennheiser
- Jabra
- Plantronics

配件管理員功能預設為啟用狀態，而且可使用 `EnableAccessoriesManager` 參數加以設定。您可以使用 `BlockAccessoriesManager` 參數來停用第三方廠商提供的特定配件管理員外掛程式。

### 組態

提供配置資訊供您的使用者登入到用戶端。選取下列一項作業：

- 為您的使用者提供帶有可選伺服器資訊的組態 URL。如需更多資訊，請參閱 *Mac 版 Cisco Jabber 使用者指南 URL 組態* 一節。
- 向您的使用者提供伺服器資訊以手動連線。有關更多資訊，請參見手動連線設定部分。
- 使用 Service Discovery。如需更多資訊，請參閱 *Service Discovery* 一節。

## 手動執行安裝程式

您可以手動運行安裝程式以安裝用戶端的單個實例，且在**偏好設定**中指定。

## 開始之前

刪除用戶端的任何舊版本。

## 程序

- 
- 步驟 1 啓動 `jabber-mac.pkg`。  
安裝程式將開啓一個視窗，指導您完成安裝過程。
  - 步驟 2 若要完成安裝流程請依步驟操作。  
安裝程式會提示使用者輸入系統憑證。
  - 步驟 3 使用配置 URL 或直接運行用戶端啓動用戶端。  
輸入使用者憑證：
- 

## Mac 版 Cisco Jabber URL 組態

使得使用者能夠啓動 Cisco Jabber 無需手動輸入 Service Discovery 資訊，就可以創建配置 URL 並將其分發給使用者。

您可以透過將電子郵件直接傳送給使用者或透過將鏈接發佈到網站來向使用者提供配置 URL 鏈接。

您可以在 URL 中包括並指定以下參數：

- `ServicesDomain` -必需。每個配置 URL 必須包括 IM and Presence 伺服器的網域，Cisco Jabber 的 Service Discovery 需求。
- `VoiceServiceDomain`—僅在部署即時訊息和線上狀態伺服器的網域與語音伺服器的網域不同的雲端型混合體系結構時才需要。設定此參數以確保 Cisco Jabber 可以發現語音服務。
- `ServiceDiscoveryExcludedServices` -可選的。您可自 Service Discovery 過程中排除以下任何服務：
  - Webex—設定此值時，用戶端：
    - 不執行 CAS 查找
    - 會查找：
      - `_cisco-uds`
      - `_cuplogin`
      - `_collab-edge`
  - CUCM—設定此值時，用戶端：
    - 不查找 `_cisco-uds`
    - 會查找：
      - `_cuplogin`
      - `_collab-edge`

- CUP-設定此值時，用戶端：
  - 不查找 `_cuplogin`
  - 會查找：
    - `_cisco-uds`
    - `_collab-edge`

您可以指定多個逗號分隔的值以排除多個服務。

如果您排除所有這三個服務，則用戶端不執行 **Service Discovery**，並提示使用者手動輸入連線設定。

- `ServicesDomainSsoEmailPrompt` -可選的。指定是否出於確定其主叢集的目的向使用者顯示電子郵件提示。
  - 開啓
  - 關閉
- `EnablePRTEncryption` -可選。指定 PRT 檔案已加密。適用於 Mac 版 Cisco Jabber。
  - `true`
  - `false`
- `PRTCertificateName` -可選。指定群組的名稱。適用於 Mac 版 Cisco Jabber。
- `InvalidCertificateBehavior` -可選。指定無效憑證的用戶端行爲。
  - `RejectAndNotify`-顯示警告對話方塊，且用戶端未加載。
  - `PromptPerSession`-顯示警告對話方塊，使用者可以接受或拒絕無效憑證。
- `Telephony_Enabled`—指定使用者是否具有電話功能。預設值為 `true`。
  - `true`
  - `false`
- `DiagnosticsToolEnabled` -指定診斷工具在用戶端中是否可用。預設值為 `true`。
  - `true`
  - `false`

以以下格式創建配置 URL：

```
ciscojabber://provision?ServicesDomain=<domain_for_service_discover>
&VoiceServicesDomain=<domain_for_voice_services>
&ServiceDiscoveryExcludedServices=<services_to_exclude_from_service_discover>
&ServicesDomainSsoEmailPrompt=<ON/OFF>
```



附註 參數需區分大小寫。

### 範例

- `ciscojabber://provision?ServicesDomain=cisco.com`
- `ciscojabber://provision?ServicesDomain=cisco.com  
&VoiceServicesDomain=alphauk.cisco.com`
- `ciscojabber://provision?ServicesDomain=service_domain  
&VoiceServicesDomain=voicesservice_domain&ServiceDiscoveryExcludedServices=WEBEX`
- `ciscojabber://provision?ServicesDomain=cisco.com  
&VoiceServicesDomain=alphauk.cisco.com&ServiceDiscoveryExcludedServices=CUCM,CUP`
- `ciscojabber://provision?ServicesDomain=cisco.com  
&VoiceServicesDomain=alphauk.cisco.com&ServiceDiscoveryExcludedServices=CUCM,CUP  
&ServicesDomainSsoEmailPrompt=OFF`

## 配置 Mac 上的自動更新

要啓用自動更新，您將創建一個 XML 檔案，其中包含最新版本的資訊，包括 HTTP 伺服器上安裝軟體包的 URL。當使用者登入，自睡眠模式恢復電腦或從說明功能表執行手動更新請求時，用戶端將擷取 XML 檔案。

### XML 檔案結構

以下是用於自動更新的示例 XML 檔案：

```
<JabberUpdate>
<App name="JabberMac">
  <LatestBuildNum>12345</LatestBuildNum>
  <LatestVersion>9.6.1</LatestVersion>
  <Message><![CDATA[<b>This new version of Cisco Jabber lets you do the
following:</b><ul><li>Feature 1</li><li>Feature 2</li>
</ul>For more information click <a target="_blank"
href="http://cisco.com/go/jabber">here</a>.]>
  </Message>

  <DownloadURL>http://http_server_name/Install_Cisco-Jabber-Mac-1.1.1-12345-MrbCdd.zip</DownloadURL>
</App>
</JabberUpdate>
```

### 示例 XML 檔案 2

以下是適用於 Windows 版 Cisco Jabber 和 Mac 的 Cisco Jabber 的自動更新的示例 XML 檔案：

```
<JabberUpdate>
<App name="JabberMac">
  <LatestBuildNum>12345</LatestBuildNum>
  <LatestVersion>9.6.1</LatestVersion>
  <Message><![CDATA[<b>This new version of Cisco Jabber lets you do the
following:</b><ul><li>Feature 1</li><li>Feature 2</li>
</ul>For more information click <a target="_blank"
href="http://cisco.com/go/jabber">here</a>.]>
  </Message>
```

```

<DownloadURL>http://http_server_name/Install_Cisco-Jabber-Mac-1.1.1-12345-MrbCdd.zip</DownloadURL>

  </App>
  <App name="JabberWin">
    <LatestBuildNum>12345</LatestBuildNum>
    <LatestVersion>9.0</LatestVersion>
    <Message><![CDATA[<b>This new version of Cisco Jabber lets you do the
following:</b><ul><li>Feature 1</li><li>Feature 2
</li></ul>For more information click <a target="_blank"
href="http://cisco.com/go/jabber">here</a>.<]]>
    </Message>
    <DownloadURL>http://http_server_name/CiscoJabberSetup.msi
    </DownloadURL>
  </App>
</JabberUpdate>

```

### 開始之前

安裝並配置 HTTP 伺服器以承載 XML 檔案和安裝包。



**附註** 若要確保 DSA 簽章成功，請設定 Web 伺服器需避開特殊字元。例如，Microsoft IIS 上的選項為：允許 2 倍行高。

### 程序

**步驟 1** 將更新安裝程式託管在 HTTP 伺服器上。

**步驟 2** 使用任何文字編輯器創建一個更新 XML 檔案。

**步驟 3** 在 XML 中指定值，如下所示：

- 名稱—指定以下 ID 作為名稱的屬性的應用程式元件：
  - JabberWin-此更新適用於 Windows 版 Cisco Jabber。
  - JabberMac-此更新適用於 Mac 版 Cisco Jabber。
- LatestBuildNum—更新的內部版本號碼。
- LatestVersion—更新的版本號碼。
- Mandatory - true 或 false 確定在提示時使用者是否必須升級其用戶端版本。
- Message—以下格式的 HTML：

```
<![CDATA[your_html]]>
```

- 下載網址—HTTP 伺服器上安裝包的 URL。

對於 Mac 版 Cisco Jabber，URL 檔案必須採用以下格式：

```
Install_Cisco-Jabber-Mac-version-size-dsaSignature.zip
```

**步驟 4** 儲存並關閉您的更新 XML 檔案。

步驟 5 將更新 XML 檔案託管在 HTTP 伺服器上。

步驟 6 將更新 XML 檔案的 URL 指定為 UpdateUrl 組態檔中的參數。

---

## 安裝 Cisco Jabber 行動用戶端

### 程序

---

步驟 1 要安裝 Android 版 Cisco Jabber，請使用行動裝置從 Google Play 下載該應用程式。

步驟 2 要安裝 Android 版 Cisco Jabber，請使用行動裝置從 Google Play 下載該應用程式。

---

## 適用於 Android 版、iPhone 及 iPad 版 Cisco Jabber 的 URL 組態

使得使用者能夠啟動 Cisco Jabber 無需手動輸入 Service Discovery 資訊，就可以創建配置 URL 並將其分發給使用者。

您可以透過將電子郵件直接傳送給使用者或透過將鏈接發佈到網站來向使用者提供配置 URL 鏈接。

您可以在 URL 中包括並指定以下參數：

- ServicesDomain -必需。每個配置 URL 必須包括 IM and Presence 伺服器的網域，Cisco Jabber 的 Service Discovery 需求。
- VoiceServiceDomain—僅在部署即時訊息和線上狀態伺服器的網域與語音伺服器的網域不同的雲端型混合體系結構時才需要。設定此參數以確保 Cisco Jabber 可以發現語音服務。
- ServiceDiscoveryExcludedServices -可選的。您可自 Service Discovery 過程中排除以下任何服務：
  - Webex—設定此值時，用戶端：
    - 不執行 CAS 查找
    - 會查找：
      - `_cisco-uds`
      - `_cuplogin`
      - `_collab-edge`
  - CUCM-設定此值時，用戶端：
    - 不查找 `_cisco-uds`
    - 會查找：
      - `_cuplogin`

- `_collab-edge`

- CUP-設定此值時，用戶端：
  - 不查找 `_cuplogin`
  - 會查找：
    - `_cisco-uds`
    - `_collab-edge`

您可以指定多個逗號分隔的值以排除多個服務。

如果您排除所有這三個服務，則用戶端不執行 **Service Discovery**，並提示使用者手動輸入連線設定。

- `ServicesDomainSsoEmailPrompt` -可選的。指定是否出於確定其主叢集的目的向使用者顯示電子郵件提示。
  - 開啟
  - 關閉
- `InvalidCertificateBehavior` -可選。指定無效憑證的用戶端行爲。
  - `RejectAndNotify`-顯示警告對話方塊，且用戶端未加載。
  - `PromptPerSession`-顯示警告對話方塊，使用者可以接受或拒絕無效憑證。
- `PRTCertificateUrl` — 在受信任的根認證存儲中指定帶有公共密鑰的認證名稱。適用於 Cisco Jabber 的行動用戶端
- `Telephony_Enabled`—指定使用者是否具有電話功能。預設值為 `true`。
  - `true`
  - `false`
- `ForceLaunchBrowser` -用於強制使用者使用外部瀏覽器。適用於 Cisco Jabber 的行動用戶端
  - `true`
  - `false`




---

附註 `ForceLaunchBrowser` 用於用戶端認證部署以及具有 Android OS 5.0 以下版本的裝置。

---

- `AllowTeamsUseEmbeddedSafari` —使使用者能夠透過 Safari 瀏覽器檢視透過 Webex 平台進行 SSO 身份驗證。僅適用於適用於 iPhone 及 iPad 版 Cisco Jabber 上的 MDM 解決方案。預設為「False」。

- true
- false

以以下格式創建配置 URL：

```
ciscojabber://provision?ServicesDomain=<domain_for_service_discover>
&VoiceServicesDomain=<domain_for_voice_services>
&ServiceDiscoveryExcludedServices=<services_to_exclude_from_service_discover>
&ServicesDomainSsoEmailPrompt=<ON/OFF>
```



附註 參數需區分大小寫。

### 範例

- `ciscojabber://provision?ServicesDomain=cisco.com`
- `ciscojabber://provision?ServicesDomain=cisco.com
 &VoiceServicesDomain=alphauk.cisco.com`
- `ciscojabber://provision?ServicesDomain=service_domain
 &VoiceServicesDomain=voicesservice_domain&ServiceDiscoveryExcludedServices=WEBEX`
- `ciscojabber://provision?ServicesDomain=cisco.com
 &VoiceServicesDomain=alphauk.cisco.com&ServiceDiscoveryExcludedServices=CUCM,CUP`
- `ciscojabber://provision?ServicesDomain=cisco.com
 &VoiceServicesDomain=alphauk.cisco.com&ServiceDiscoveryExcludedServices=CUCM,CUP
 &ServicesDomainSsoEmailPrompt=OFF`

## 使用 EMM 進行行動配置

在使用企業行動性管理（EMM）之前，請確保：

- EMM 供應商支援 Android for Work，Apple 託管應用程式配置或 Microsoft Intune。
- Android 裝置作業系統為 5.0 或更高版本。

允許使用者啟動 Android 版 Cisco Jabber 或 iPhone 及 iPad 版 Cisco Jabber，您可以配置 Cisco Jabber 使用企業行動性管理（EMM）。

有關設定 EMM 的更多資訊，請參閱 EMM 提供程序為管理員提供的說明。

如果希望 Jabber 僅在受管理的裝置上運行，則可以部署基於認證的身份驗證，並透過 EMM 註冊用戶端認證。

您可以將 iPhone 及 iPad 版 Cisco Jabber 配置為從 Microsoft Exchange Server 匯入的本地聯絡人的預設撥號程序。使用 **Exchange ActiveSync** 然後在預設音訊通話應用 MDM 組態檔的欄位輸入 `com.cisco.jabberIM` 值。

使用 EMM 時，透過在 EMM 應用程式中設定 `AllowUrlProvisioning` 參數為 **false**。有關配置參數的更多資訊，請參閱 `AllowUrlProvisioning` 參數主題。



EMM 供應商可能允許在“應用程式配置”設定中設定不同的值類型，但 Cisco Jabber 僅讀取字串類型。在 EMM 中設定下列參數：

- ServicesDomain
- VOICE\_SERVICES\_DOMAIN
- ServiceDiscoveryExcludedServices
- ServicesDomainSsoEmailPrompt
- EnablePRTEncryption
- PRTCertificateURL
- PRT\_Certificate\_Name
- InvalidCertificateBehavior
- Telephony\_Enabled
- ForceLaunchBrowser
- FIPS\_MODE
- CC\_MODE
- LastLoadedUserProfile
- AllowUrlProvisioning
- IP\_MODE
- AllowTeamsUseEmbeddedSafari —僅適用於 iPhone 及 iPad 版 Cisco Jabber

## FIPS\_MODE 參數

使用此參數可以在使用 EMM 的 Cisco Jabber 行動用戶端上啟用或停用 FIPS 模式。

- *true* -在 FIPS 模式下運行 Cisco Jabber。
- *false* -不要在 FIPS 模式下運行 Cisco Jabber。

例：`<FIPS_MODE>false</ FIPS_MODE>`

## CC\_MODE 參數

使用此參數可以在使用 EMM 的 Cisco Jabber 行動用戶端上啟用或停用“通用標準”模式。

- *true* -在通用標準模式下運行 Cisco Jabber。
- *false* (預設) -不在通用標準模式下運行 Cisco Jabber。

例：`<CC_MODE>>true</ CC_MODE>`



---

附註 要啓用 CC\_MODE，RSA 密鑰大小必須至少爲 2048 位。有關如何設定 Jabber 以在通用標準模式下運行的更多資訊，請閱讀有關如何 *Cisco Jabber 12.5* 的本地部署指南中的部署 *Cisco Jabber* 應用程式。

---

## AllowUrlProvisioning 參數

將使用者從 URL 配置遷移到 EMM 時，請使用此參數。

以下值適用於此參數：

- true (預設) - 使用 URL 組態執行引導檔案配置
- false - 不使用 URL 組態執行引導檔案配置

例：`<AllowURLProvisioning>false</ AllowURLProvisioning>`

## 安裝適用於 VDI 的 Jabber Softphone

### 程序

---

**步驟 1** 完成部署 Jabber 的工作流程。

**步驟 2** 要安裝適用於 VDI 的 Jabber Softphone，請按照[適用於 VDI 的 Cisco Jabber Softphone 的部署和安裝指南](#)爲您要安裝的用戶端。

---