



Cisco 無線 IP 電話 882x 系列配件指南

第一次發佈：2016 年 8 月 26 日

最後修改日期：2020 年 9 月 24 日

Americas Headquarters

Cisco Systems, Inc.
170 West Tasman Drive
San Jose, CA 95134-1706
USA
<http://www.cisco.com>
Tel: 408 526-4000
800 553-NETS (6387)
Fax: 408 527-0883

THE SPECIFICATIONS AND INFORMATION REGARDING THE PRODUCTS IN THIS MANUAL ARE SUBJECT TO CHANGE WITHOUT NOTICE. ALL STATEMENTS, INFORMATION, AND RECOMMENDATIONS IN THIS MANUAL ARE BELIEVED TO BE ACCURATE BUT ARE PRESENTED WITHOUT WARRANTY OF ANY KIND, EXPRESS OR IMPLIED. USERS MUST TAKE FULL RESPONSIBILITY FOR THEIR APPLICATION OF ANY PRODUCTS.

THE SOFTWARE LICENSE AND LIMITED WARRANTY FOR THE ACCOMPANYING PRODUCT ARE SET FORTH IN THE INFORMATION PACKET THAT SHIPPED WITH THE PRODUCT AND ARE INCORPORATED HEREIN BY THIS REFERENCE. IF YOU ARE UNABLE TO LOCATE THE SOFTWARE LICENSE OR LIMITED WARRANTY, CONTACT YOUR CISCO REPRESENTATIVE FOR A COPY.

The following information is for FCC compliance of Class A devices: This equipment has been tested and found to comply with the limits for a Class A digital device, pursuant to part 15 of the FCC rules. These limits are designed to provide reasonable protection against harmful interference when the equipment is operated in a commercial environment. This equipment generates, uses, and can radiate radio-frequency energy and, if not installed and used in accordance with the instruction manual, may cause harmful interference to radio communications. Operation of this equipment in a residential area is likely to cause harmful interference, in which case users will be required to correct the interference at their own expense.

The following information is for FCC compliance of Class B devices: This equipment has been tested and found to comply with the limits for a Class B digital device, pursuant to part 15 of the FCC rules. These limits are designed to provide reasonable protection against harmful interference in a residential installation. This equipment generates, uses and can radiate radio frequency energy and, if not installed and used in accordance with the instructions, may cause harmful interference to radio communications. However, there is no guarantee that interference will not occur in a particular installation. If the equipment causes interference to radio or television reception, which can be determined by turning the equipment off and on, users are encouraged to try to correct the interference by using one or more of the following measures:

- Reorient or relocate the receiving antenna.
- Increase the separation between the equipment and receiver.
- Connect the equipment into an outlet on a circuit different from that to which the receiver is connected.
- Consult the dealer or an experienced radio/TV technician for help.

Modifications to this product not authorized by Cisco could void the FCC approval and negate your authority to operate the product.

The Cisco implementation of TCP header compression is an adaptation of a program developed by the University of California, Berkeley (UCB) as part of UCB's public domain version of the UNIX operating system. All rights reserved. Copyright © 1981, Regents of the University of California.

NOTWITHSTANDING ANY OTHER WARRANTY HEREIN, ALL DOCUMENT FILES AND SOFTWARE OF THESE SUPPLIERS ARE PROVIDED "AS IS" WITH ALL FAULTS. CISCO AND THE ABOVE-NAMED SUPPLIERS DISCLAIM ALL WARRANTIES, EXPRESSED OR IMPLIED, INCLUDING, WITHOUT LIMITATION, THOSE OF MERCHANTABILITY, FITNESS FOR A PARTICULAR PURPOSE AND NON-INFRINGEMENT OR ARISING FROM A COURSE OF DEALING, USAGE, OR TRADE PRACTICE.

IN NO EVENT SHALL CISCO OR ITS SUPPLIERS BE LIABLE FOR ANY INDIRECT, SPECIAL, CONSEQUENTIAL, OR INCIDENTAL DAMAGES, INCLUDING, WITHOUT LIMITATION, LOST PROFITS OR LOSS OR DAMAGE TO DATA ARISING OUT OF THE USE OR INABILITY TO USE THIS MANUAL, EVEN IF CISCO OR ITS SUPPLIERS HAVE BEEN ADVISED OF THE POSSIBILITY OF SUCH DAMAGES.

Any Internet Protocol (IP) addresses and phone numbers used in this document are not intended to be actual addresses and phone numbers. Any examples, command display output, network topology diagrams, and other figures included in the document are shown for illustrative purposes only. Any use of actual IP addresses or phone numbers in illustrative content is unintentional and coincidental.

All printed copies and duplicate soft copies of this document are considered uncontrolled. See the current online version for the latest version.

Cisco has more than 200 offices worldwide. Addresses and phone numbers are listed on the Cisco website at www.cisco.com/go/offices.

Cisco and the Cisco logo are trademarks or registered trademarks of Cisco and/or its affiliates in the U.S. and other countries. To view a list of Cisco trademarks, go to this URL: <https://www.cisco.com/c/en/us/about/legal/trademarks.html>. Third-party trademarks mentioned are the property of their respective owners. The use of the word partner does not imply a partnership relationship between Cisco and any other company. (1721R)

© 2016 – 2020 Cisco Systems, Inc. All rights reserved.



目錄

第 1 章

您的 Cisco 無線 IP 電話配件 1

支援的配件 1

新資料及變更的資料 1

新資訊及變更的資訊 Cisco 無線 IP 電話 8821 矽膠護套 1

Cisco 無線 IP 電話 8821-EX 支援的新資訊及變更的資訊 2

韌體 11.0(5)SR1 版全新不一樣的資訊 2

韌體 11.1(0)5 版全新不一樣的功能 2

配件指引 2

重要的耳機安全資料 3

Cisco 無線 IP 電話 882x 系列的文件 3

Cisco 產品安全性概覽 3

第 2 章

Cisco 配件 5

電池 5

損壞的電池識別 6

Cisco 無線 IP 電話 8821 AC 電源轉接器 8

準備電源轉接器 9

使用 AC 電源對電池充電 10

USB 接線 10

使用 USB 纜線及 USB 連接埠在電腦上對電池充電 11

桌面充電器 12

設定桌面充電器 13

使用桌面充電器對電話充電 13

使用桌面充電器對備用電池充電 15

多功能充電器 15

設定多功能充電器	16
安裝多功能充電器壁掛式安裝套件	17
使用多功能充電器對電話充電	19
使用多功能充電器對備用電池充電	20
護套	20
矽膠護套	22
安裝 Cisco 無線 IP 電話 8821 矽膠護套	23
清理矽膠護套	24
其他配件	24
Cisco 配件號碼	25
桌面充電器規格	28
多用途充電器規格	30

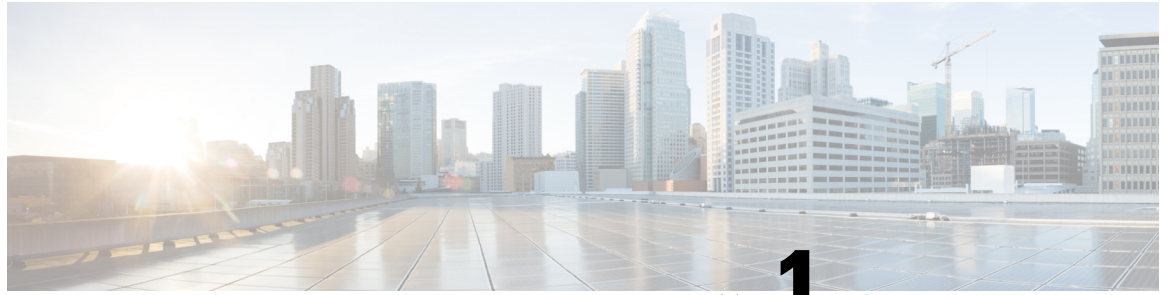
第 3 章**第三方配件 33**

第三方配件概覽 33

耳機 33

藍牙無線耳機 33

耳機選擇 34



第 1 章

您的 Cisco 無線 IP 電話配件

- [支援的配件](#)，第 1 页
- [配件指引](#)，第 2 页
- [Cisco 無線 IP 電話 882x 系列的文件](#)，第 3 页
- [Cisco 產品安全性概覽](#)，第 3 页

支援的配件

您可以在 Cisco 無線 IP 電話 882x 系列電話上使用多種配件。部分配件是 Cisco 的產品，其他配件則是第三方產品。



備註 Cisco 無線 IP 電話 8821-EX 的有線耳機及藍牙耳機未經危險環境相關測試。

有關支援的 Cisco 附件和 Cisco 零件編號的列表，請參閱 [Cisco 配件號碼](#)，第 25 页。

新資料及變更的資料

新資訊及變更的資訊 Cisco 無線 IP 電話 8821 矽膠護套

文件作出了以下更新。

特徵	說明
Cisco 無線 IP 電話 8821 矽膠護套	以下各部分均屬全新的已更新： <ul style="list-style-type: none">• 矽膠護套，第 22 页• Cisco 配件號碼，第 25 页
Cisco 無線 IP 電話 8821 及 8821-EX 掛繩	以下各部分均已更新： <ul style="list-style-type: none">• Cisco 無線 IP 電話 8821 及 8821-EX 掛繩，第 24 页

Cisco 無線 IP 電話 8821-EX 支援的新資訊及變更的資訊

文件作出了以下更新。

特徵	說明
Cisco 無線 IP 電話 8821-EX 支援	電池 ，第 5 頁 桌面充電器 ，第 12 頁 多功能充電器 ，第 15 頁
電池資訊更新	損壞的電池識別 ，第 6 頁 電池 ，第 5 頁

韌體 11.0(5)SR1 版全新不一樣的資訊

文件作出了以下更新。

特徵	說明
次要更新	電池 ，第 5 頁

韌體 11.1(0)5 版全新不一樣的功能

以下列表會說明這份指南用以支援韌體版本 11.0(5) 的變更。



備註 Cisco 無線 IP 電話 8821 韌體版本 11.0(5) 將延遲推出。版本中的功能會在後續韌體版本中推出。

功能名稱	更新
新充電器 Cisco 無線 IP 電話 8821	電池 ，第 5 頁 桌面充電器 ，第 12 頁 多功能充電器 ，第 15 頁 Cisco 配件號碼 ，第 25 頁

配件指引

在 Cisco 無線 IP 電話 882x 系列上使用配件時，請遵循以下指引：

- 只可使用經手機製造商認可的充電器、電池和配件。使用未經許可的充電器、電池和配件可能會產生危險，令電話的保養失效。
- 請勿將夾子貼在電話背面，或在電話和電池蓋之間插入夾子，因為可能會損壞電池。

- 任何配件的電源線中斷連接時，請抓住並拔出插頭。請勿拉扯接線。
- 將配件放在子女接觸不到的地方。
- 用柔軟的乾布或濕布清潔電話。
- 這款電話可防塵和防濺，您亦可加上護套進一步保護電話。



備註 Cisco 無線 IP 電話 8821-EX 的有線耳機及藍牙耳機未經危險環境相關測試。

重要的耳機安全資料



高聲壓 - 避免長時間以高音量聆聽內容，以防止聽力受損。

插入耳機時，請先調低耳機喇叭音量，然後才戴上耳機。如果您有在脫下耳機時調低音量，再次插入耳機後，音量起初會較低。

請留意周圍環境。耳機處於使用狀態下，或會隔除重要的外在聲音，尤以面對緊急狀況或嘈雜環境時，應格外小心。駕駛期間，請勿使用耳機。請勿將耳機或耳機接線置於容易絆倒其他人士或寵物的位置。請務必看管身處耳機或耳機接線附近的兒童。

Cisco 無線 IP 電話 882x 系列的文件

請參考適用於您的語言、電話型號及通話控制系統的出版物。從下列文件 URL 瀏覽：

<https://www.cisco.com/c/en/us/support/collaboration-endpoints/unified-ip-phone-8800-series/tsd-products-support-series-home.html>

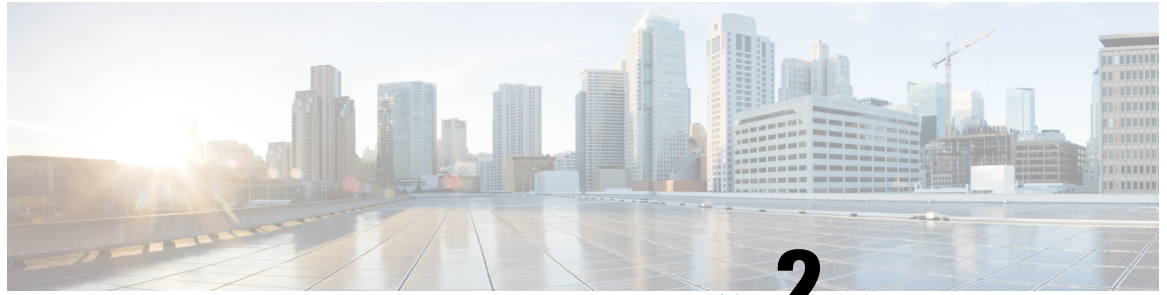
您可透過以下 URL 找到部署指南：

<https://www.cisco.com/c/en/us/support/collaboration-endpoints/unified-ip-phone-8800-series/products-implementation-design-guides-list.html>

Cisco 產品安全性概覽

本產品包含加密功能，在進口、出口、轉讓及使用方面均受美國及當地國家/地區法律的約束。交付 Cisco 加密產品不表示第三方有權進口、出口、散佈該產品或使用加密。凡進口商、出口商、經銷商與用戶，皆必須遵守美國與當地國家法律的規定。使用本產品即表示您同意遵守適用的法律法規。如您無法遵守美國及當地法律的約束，請立即退還此產品。

如需有關美國出口法規的詳細資訊，請參閱 <http://www.bis.doc.gov/index.php/regulations/export-administration-regulations-ear>。



第 2 章

Cisco 配件

- 電池，第 5 页
- Cisco 無線 IP 電話 8821 AC 電源轉接器，第 8 页
- USB 接線，第 10 页
- 桌面充電器，第 12 页
- 多功能充電器，第 15 页
- 護套，第 20 页
- 矽膠護套，第 22 页
- 其他配件，第 24 页
- Cisco 配件號碼，第 25 页
- 桌面充電器規格，第 28 页
- 多用途充電器規格，第 30 页

電池

電話隨附鋰離子電池，您可以訂購備用電池。

您可以在 *Cisco 無線 IP 電話 8821* 和 *8821-EX* 用戶指南中找到電池的安裝說明。



注意 只可使用獲批准的電池。使用未經許可的電池可能會產生危險，令電話的保養失效。

完全充滿電後可支援以下服務時長：

- 通話時間 (視乎電話韌體及充電器版本) 最多可達 11.5 小時

使用以下裝置時，通話時間的差異如下表所示：

- 新的 4.35V Cisco 無線 IP 電話 8821 桌面充電器 和 Cisco 無線 IP 電話 8821 多功能充電器
- Cisco 無線 IP 電話 8821-EX 桌面充電器 和 Cisco 無線 IP 電話 8821-EX 多功能充電器

數表 1: 比較通話時間

條件	原版的 Cisco 無線 IP 電話 8821 桌面充電器 和 Cisco 無線 IP 電話 8821 多功能充電器	新版的 Cisco 無線 IP 電話 8821 桌面充電器 和 Cisco 無線 IP 電話 8821 多功能充電器	Cisco 無線 IP 電話 8821-EX 桌面充電器 和 Cisco 無線 IP 電話 8821-EX 多功能充電器
電話透過充電器，以入牆轉接器或 USB 充電 電話運行 11.0(4)SR3 或之前的版本	9.5 小時	9.5 小時	9.5 小時
電話透過充電器，以入牆轉接器或 USB 充電 電話運行 11.0(5) 或之前的版本	11.5 小時	11.5 小時	9.5 小時
透過充電器為備用電池充電	9.5 小時	11.5 小時	9.5 小時

- 高達 145 小時的待機時間

電池壽命取決於多個因素，包括：

- 啟動狀態 - 電話啟動後會減少電池的壽命。通話、留言、使用應用程式、使用藍牙，和導覽目錄等操作都會使用電源。
- 掃描模式 - 電話可設定為以三種不同方式掃描無線網絡（連續、自動、單一 AP）。電話使用連續或自動掃描模式時，將會使用更多電力，同時會縮短通話時間。



注意 電池的預期生命週期為兩年。根據平均使用量，應該為充電 500 次。您可以檢查電池上所印的日期，以計算電池的壽命。我們建議您在電池壽命結束時更換電池。

若您需要更長的通話時間，準備一塊充滿電的備用電池十分有用。

有關電池規格，請於 <http://www.cisco.com/c/en/us/products/collaboration-endpoints/unified-ip-phone-8800-series/datasheet-listing.html> 參閱 Cisco 無線 IP 電話 8821 數據表和 Cisco 無線 IP 電話 8821-EX 數據表

相關主題

[Cisco 配件號碼](#)，第 25 頁

損壞的電池識別

電話電池可能會造成實際損壞。實際跡象包括：

- 脹大

- 彎曲
- 末端破裂



備註 我們建議您在更換電池時，先檢查電池和電池匣是否有實際損壞跡象。

電池脹大

識別

- 電池無法平放在枱上。接觸角落時可能會搖動。
- 已安裝的電池無法在電池匣內放平。
- 背面蓋無法完全關閉 (特別是中央位置)
- 嘗試移除電池時，無法從電池匣取出電池。您可能會想撬起電池。



注意 切勿嘗試撬出電池。

範例

以下圖像為末端脹大的電池。



以下圖像為另一夥脹大的電池。



以下圖像為電池匣中已脹大的電池。請注意，電池周邊無法貼合電池匣。



以下圖像為相同的已脹大電池在合上蓋時的情況。請注意，蓋中間部分已彎曲。蓋中間無法輕鬆扣起。



電池也可能向不同方向脹大，令電池難以取下。切勿使用任何工具撬出電池。

電池彎曲

識別

電池無法平放在枱上。接觸角落時可能會搖動。

範例

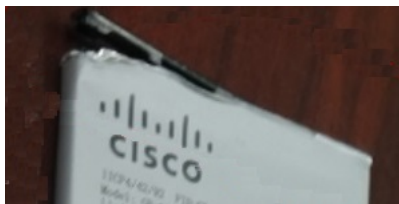


末端破裂或損壞

識別

電池末端的塑膠帽無法正確連接。

範例



Cisco 無線 IP 電話 8821 AC 電源轉接器

Cisco 無線 IP 電話 8821 的 AC 電源轉接器讓您能快速為電話電池充電。充電的同時亦可使用電話。訂購電話時，請確保所訂購電源轉接器適用於您所在地區。

使用 AC 電源轉接器。



注意 只可使用 Cisco 指定、適用於 Cisco 無線 IP 電話 882x 系列的 AC 電力供應。

相關主題

[Cisco 配件號碼](#)，第 25 页

準備電源轉接器

電話的電源轉接器設計小巧。使用電源轉接器之前，您必須展開插腳。使用電源轉接器之後，您可以摺疊插腳。

您所在地區的電源轉接器可能還需要額外的線夾，使轉接器插入電源插座。

过程

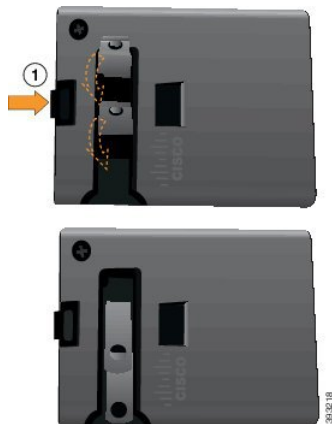
步驟 1 用手指鉤住插腳的邊緣，向上拉插腳，直至其卡入到位。



步驟 2 (可選) 安裝國際通用電源線夾。

步驟 3 (可選) 閉合轉接器之前，請移除國際通用電源線夾。

步驟 4 (可選) 按住轉接器頂部桿，然後按住插腳以閉合轉接器。



使用 AC 電源對電池充電

您可以使用 AC 電源對電話充電。當您使用電源對電話充電時，電池完全充滿電可能需要最多 3 小時。

將 USB 電纜較寬一端的連接器連接至電話，透過磁體將其固定。需要正確對齊插針。若您握持電話使屏幕朝向您，可以看到連接器的電池圖示。



注意 請勿在危險環境對電話充電。
請勿為沾濕了的電話充電。

開始之前

您需要使用電話隨附的 USB 電纜。

您需要準備電源轉接器，用於[準備電源轉接器](#)，[第 9 页](#)中所述用途。

过程

步驟 1 將 USB 電纜插入電話底部，對齊插針。

步驟 2 將 USB 電纜插入電源轉接器。

步驟 3 將電源轉接器插入電源插座。

USB 接線

您可以使用專用的 USB 接線將電話連接至電腦。

將 USB 接線較寬一端的連接器連接至電話，透過磁體將其固定。必須正確對齊插針。若您握持電話使屏幕朝向您，可以看到連接器的電池圖示。

相關主題

[Cisco 配件號碼](#)，第 25 頁

使用 USB 纜線及 USB 連接埠在電腦上對電池充電

您可以使用電腦對電話充電。當您使用電腦對電話充電時，電池完全充滿電可能需要最多 6 小時。將 USB 電纜較寬一端的連接器連接至電話，透過磁體將其固定。需要正確對齊插針。若您握持電話使屏幕朝向您，可以看到連接器的電池圖示。使屏幕朝向您，可以看到連接器的電池圖示。



注意 請勿在危險環境對電話充電。
請勿為沾濕了的電話充電。

过程

- 步驟 1** 將 USB 電纜較長一端的連接器連接至電話底部，對齊插針。
- 步驟 2** 將另一端插入電腦的 USB 連接埠。

桌面充電器

您可以使用Cisco 無線 IP 電話 8821 桌面充電器來為Cisco 無線 IP 電話 8821及備用電池充電。充電器可使用 AC 電源或已充滿電的備用電池。可使用標準的手提電腦導線鎖來鎖定。充電器背面印有標籤，顯示電壓上限 (4.35 V)。

您可以使用Cisco 無線 IP 電話 8821-EX 桌面充電器來為Cisco 無線 IP 電話 8821-EX及備用電池充電。充電器可使用 AC 電源或已充滿電的備用電池。可使用標準的手提電腦導線鎖來鎖定。充電器與Cisco 無線 IP 電話 8821 桌面充電器相似，除了Cisco 無線 IP 電話 8821-EX的圖片有別，以及沒有印上電壓標籤。

下圖所示為充電器與電話。

圖題 1: Cisco 無線 IP 電話 8821 和 Cisco 無線 IP 電話 8821 桌面充電器



注意 Cisco 無線 IP 電話 8821 桌面充電器只可使用Cisco 無線 IP 電話 8821充電，及該電話型號專用的備用電池。無法使用 Cisco 無線 IP 電話 8821 桌面充電器 為 Cisco 無線 IP 電話 8821-EX 或其備用電池充電。

在這份文件中，桌面充電器指這兩種充電器。

若電話具有保護套，不必移除保護套即可在桌面充電器對電話充電。調整充電器使其與電話契合。

您可以使用 USB 至乙太網絡轉接器 (安全裝置)將桌面充電器連接至乙太網絡 (只限自動 Wi-Fi 設定檔佈建和憑證註冊用途)。您無法使用安全裝置來透過乙太網絡進行語音通話。有關 USB 連接埠的更多資訊，請參閱 *Cisco 無線 IP 電話 8821 及 8821-EX 管理指南*。



注意 請勿在潛在爆炸性環境中使用充電器或免持模式。

請勿為沾濕了的電話充電。

內置喇叭

充電器內置喇叭，讓您在電話放在底座中的時候使用。您可以使用電話音量按鈕，以及充電器本身的靜音按鈕控制喇叭音量。對免持聽筒靜音後，靜音按鈕會亮起紅燈。

電話充電指示

將電話放進充電器的時候，電話頂部的 LED 會亮起紅燈，表示電池正在充電。若將電話置於充電器時，電話處於開啓狀態，您將會在屏幕上看到一則訊息。如果電話已關機或電池電量過低，您將會在屏幕上看到相關標誌。當電池充滿電後，電話的 LED 會亮起綠燈。

備用電池充電指示

您可以使用主電話充電埠後方的附加充電埠，來為備用電池充電。將備用電池放入充電器時，電池 LED (電話右側)會亮起以顯示充電狀態：

- 紅燈 - 備用電池正在充電。
- 綠燈 - 備用電池已充滿電。

相關主題

[桌面充電器規格](#)，第 28 頁

[Cisco 配件號碼](#)，第 25 頁

設定桌面充電器

您須將桌面充電器放置於平穩的工作台。

開始之前

您需要使用充電器隨附的電纜。此電纜的一端為插頭，另一端為 USB 連接器。

您需要使用電話隨附的電源轉接器。

過程

步驟 1 將電纜插頭端插入桌面充電器。

步驟 2 將電纜 USB 端插入電源轉接器，並將電源轉接器插入電源插座。

使用桌面充電器對電話充電

當電話在充電器上充電時，電話 LED 亮起紅燈，且訊息或圖示顯示在電話屏幕上，此時您可以通話。當電池完全充滿電時，LED 將會亮起綠燈。電話重新充滿電最多需 3 小時。

若電話具有保護套，不必移除保護套即可在桌面充電器對電話充電。調整充電器使其與電話契合。

將電話置於充電器時，請確定電話底部的充電插針與充電器連接器對齊。將電話正確置於充電器後，透過磁體將其固定到位。若 LED 未亮燈，則表示未正確對齊。



注意 請勿在危險環境對電話充電。
請勿為沾濕了的電話充電。

过程

步驟 1 (可選) 為配有護套的電話充電：轉動充電器使其背面朝向您，將三隻手指放進 CUP 的 3/4 位置，然後按下再抬起。CUP 應該會滑出。



備註 第一次使用時可能需要用兩隻手取下。

步驟 2 將電話置於充電插槽，使屏幕面向您。如果電話配有護套，請將電話按進充電插槽，以確保電話能與接觸點進行連接。

確保電話上 LED 亮起紅燈。若 LED 未亮燈，請移除電話並將其重新插入充電器。

如果電話配有護套，電話和護套可能會傾斜。

步驟 3 若從充電器移除電話，需要使電話向前傾斜並將其提起，直至連接器與磁體中斷連接。



步驟 4 (可選) 將充電座滑入充電器。確保 CUP 與充電器的正面和頂部對齊。



使用桌面充電器對備用電池充電

您可使用桌面充電器對備用電池充電。電池充滿電最多需 3 小時。



注意 請勿在危險環境對電池充電。

當電池在充電時，充電器上的備用電池 LED 會亮起紅燈。當電池充滿電後，充電器上的備用電池 LED 會亮起綠燈。

过程

步驟 1 握持電池使 Cisco 標籤朝向您，且電池上的箭頭朝下。

步驟 2 將備用電池置於電話托架後部的插槽並壓實。

多功能充電器

您可以使用 Cisco 無線 IP 電話 8821 多功能充電器同時對多達六部 Cisco 無線 IP 電話 8821 及六塊備用電池充電。若您的電話使用保護套，無需移除保護套即可對電話充電。充電器背面印有標籤，顯示電壓上限 (4.35 V)。

您可以使用 Cisco 無線 IP 電話 8821-EX 多功能充電器同時對多達六部 Cisco 無線 IP 電話 8821-EX 及六塊備用電池充電。若您的電話使用保護套，無需移除保護套即可對電話充電。充電器與 Cisco 無線 IP 電話 8821 多功能充電器相似，除了 Cisco 無線 IP 電話 8821-EX 的圖片有別，以及沒有印上電壓標籤。

下圖所示為多功能充電器。將電話放在左右兩側的充電位置，備用電池放在中間。

图题 2: Cisco 無線 IP 電話 8821 和 Cisco 無線 IP 電話 8821 多功能充電器



您可以將多功能充電器放置於工作台，或使用壁掛式安裝套件將其安裝在牆上。此外，您還可使用標準的筆記本電腦纜鎖固定多功能充電器。



注意 Cisco 無線 IP 電話 8821 多功能充電器只可使用 Cisco 無線 IP 電話 8821 充電，及該電話型號專用的備用電池。無法使用 Cisco 無線 IP 電話 8821 多功能充電器 為 Cisco 無線 IP 電話 8821-EX 或其備用電池充電。

在這份文件中，多功能充電器指這兩種充電器。

電話上的 LED 會顯示充電狀態。當電池在充電時，LED 會亮起紅燈。當電池充滿電後，LED 會亮起綠燈。

備用電池插槽旁邊的 LED 會顯示充電狀態。當電池在充電時，LED 會亮起紅燈。當電池充滿電後，LED 會亮起綠燈。

電池插槽 LED 可能需要幾分鐘才會顯示電池已充滿電。如要將充滿電的電池移至另一個插槽，LED 便可能會在變為綠色之前先亮起紅燈。



注意 請勿在潛在爆炸性環境中使用充電器。

請勿為沾濕了的電話充電。

相關主題

[多用途充電器規格](#)，第 30 頁

[Cisco 配件號碼](#)，第 25 頁

設定多功能充電器

電源插頭位於多功能充電器的右側。

过程

- 步驟 1 將電線插頭端插入多功能充電器。
 - 步驟 2 將電線另一端插入電源轉接器。
 - 步驟 3 將電源轉接器插入電源插座。
 - 步驟 4 將多功能充電器放置於平穩的工作台。
-

安裝多功能充電器壁掛式安裝套件

壁掛式安裝套件隨附以下組件：

- 托架
- 隨附 5 顆螺釘及 5 顆自攻牆錨

开始之前

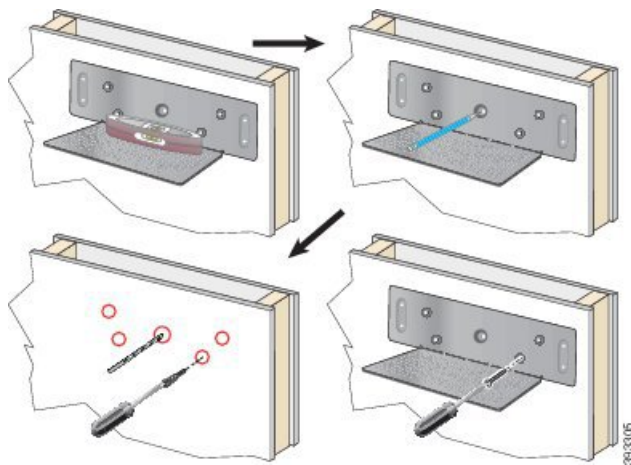
您需要以下工具：

- 鑽機及 0.25 英寸鑽頭
- 鉛筆
- 水平儀
- 1 號及 2 號十字螺絲刀

您需要使用電纜及電源轉接器。

过程

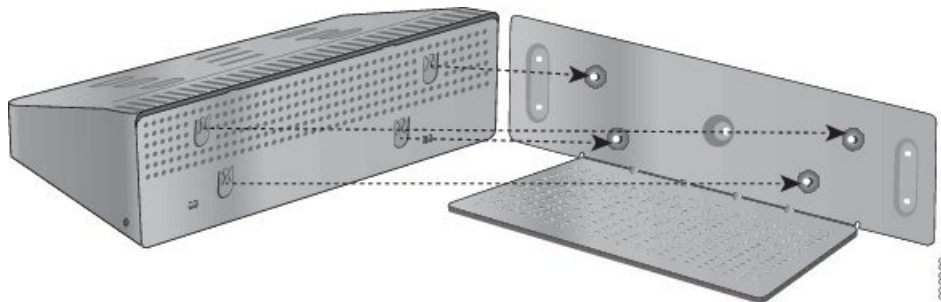
- 步驟 1 確定托架的位置。托架右下角與電源插座的距離必須少於 50 英寸 (127 厘米)
- 步驟 2 安裝壁掛式托架。



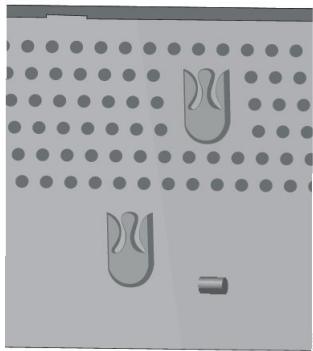
- a) 將托架固定至牆上，如圖所示。
- b) 使用水平儀確定托架處於水平位置，並用鉛筆標記螺釘孔。
- c) 使用鑽機及鑽頭安裝牆錨。
- d) 用螺釘將托架固定至牆上。

步驟 3 將桿形架置於多功能充電器上

步驟 4 握持多功能充電器，使桿形架位於托架前方，朝牆的方向按壓多功能充電器，然後向下按多功能充電器，使各桿位於支架。



下面是桿形架近視圖。



步驟 5 將電線插頭端插入多功能充電器。

步驟 6 將電線另一端插入電源轉接器。

步驟 7 將電源轉接器插入電源插座。

使用多功能充電器對電話充電

當電話在多功能充電器上充電時，電話的 LED 亮起紅燈。當電池完全充滿電時，LED 將會亮起綠燈。電話重新充滿電最多需 3 小時。

若電話具有保護套，不必移除保護套即可在多功能充電器對電話充電。調整多功能充電器使其與電話契合。

將電話置於多功能充電器時，請確定電話底部的充電插針與多功能充電器連接器對齊。若 LED 未亮燈，則表示未正確對齊。

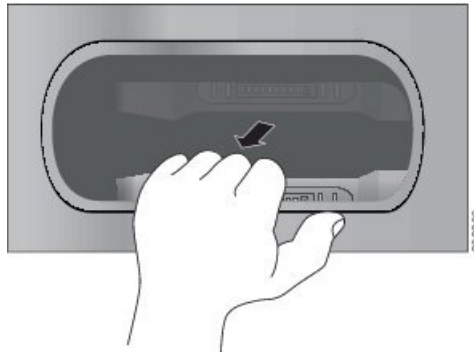


注意 請勿在危險環境對電話充電。

請勿為沾濕了的電話充電。

过程

步驟 1 (可選) 為配有護套的電話充電：以三隻手指接觸 CUP，尋找 CUP 中的插槽，再以插槽拉起 CUP。



步驟 2 將電話置於空充電插槽。如果電話配有護套，請將電話按進充電插槽，以確保電話能與接觸點進行連接。

確保電話上 LED 亮起紅燈。若 LED 未亮燈，請移除電話並將其重新插入多功能充電器。

步驟 3 (可選) 將 CUP 滑入多功能充電器再按下以固定位置，使 CUP 與多功能充電器的頂部持平。

使用多功能充電器對備用電池充電

您可使用多功能充電器對備用電池充電。電池充滿電最多需 3 小時。



注意 請勿在危險環境對電池充電。

當電池在充電時，電池旁邊的電池 LED 會亮起紅燈。當電池充滿電後，電池 LED 會亮起綠燈。

过程

將電池置於空的備用電池插槽，使電池觸點與充電器連接器對齊。

若電池 LED 未亮起紅燈，請移除電池並將其重新插入電池插槽。

護套

您可以將電話放進護套，以方便攜帶無線電話，並為電話提供保護。電話放在護套內時，毋須取下護套即可為電話充電。

可用的護套如下：

- Cisco 無線 IP 電話 8821 及 8821-EX 皮製護套
- Cisco 無線 IP 電話 8821 及 8821-EX 皮套護套

您可以將 Cisco 無線 IP 電話 8821 and 8821-EX 皮帶夾或 Cisco 無線 IP 電話 8821 and 8821-EX 口袋夾連接至上述任何一款護套。下圖左側為皮帶夾，右側為口袋夾。



購買護套時會隨附這兩款夾，您亦可訂購替換夾。



備註 Cisco 不贊成、支援或測試第三方為 8821 Wireless Phone 而設的護套。Cisco 無線 IP 電話 8821 與第三方護套一同使用可能會令保養失效。

Cisco 無線 IP 電話 8821 及 8821-EX 皮製護套

您可以將電話套進皮製護套以保護電話，然後將護套安裝到皮帶夾或口袋夾上。將護套背面的按鈕連接至夾扣。下圖所示為皮製護套的正面和背面。



您亦可將掛繩夾在皮製護套頂部的金屬環上
電話放在護套內時，毋須取下護套即可為電話充電。

Cisco 無線 IP 電話 8821 及 8821-EX 皮套護套

您可以將電話套進皮套以保護電話，然後將皮套安裝到皮帶夾或口袋夾上。將護套背面的按鈕連接護套的夾扣。下圖所示為皮套的正面和背面。



電話放在護套內時，毋須取下護套即可為電話充電。

相關主題

[Cisco 配件號碼](#)，第 25 頁

矽膠護套

您可以使用 Cisco 無線 IP 電話 8821 矽膠護套來保護您的無線電話。這個護套適用於以上型號的無線電話。

圖題 3: Cisco 無線 IP 電話 8821 和 Cisco 無線 IP 電話 8821 矽膠護套



該護套有以下好處：

- 防過敏
- 抗菌
- 可抵抗 15% 酒精、75% 酒精，2.5% 過氧化氫、礦物油、肥皂、水、漂白劑和洗碗皂的磨損。



備註 使用最低強度的清潔劑可延長護套的壽命和外觀。

- 減少電話受到撞擊時的損壞
- 與其他護套相比，能更進一步包覆電話。

護套隨附可扣在護套上的自選皮帶夾。

無需移除護套，即可透過桌面充電器或多功能充電器來充電。請移除充電器中的護罩，再將電話和護套放進充電器中。

相關主題

[桌面充電器](#)，第 12 页

[多功能充電器](#)，第 15 页

安裝 Cisco 無線 IP 電話 8821 矽膠護套

透過護套的屏幕開口位置，將電話放入護套。如果您要移除該護套，請反向執行以下步驟。

过程

步驟 1 將電話的底部滑入屏幕開口，直電話完全放進護套之內。



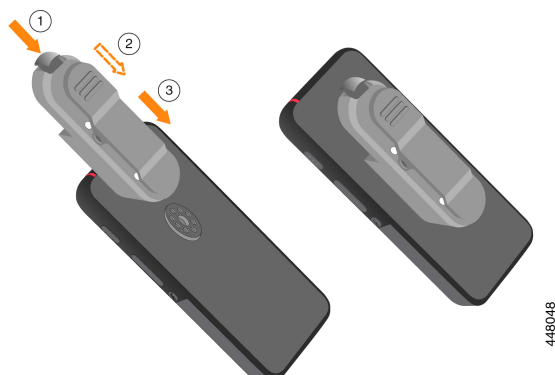
步驟 2 如果屏幕開口向上掀起，請合上開口直至齊平。

步驟 3 每次安裝一角，將護套的角套上以包覆整部電話。



步驟 4 如果屏幕開口向上掀起，請合上開口直至齊平。

步驟 5 (可選) 如有需要，請按下扣具的底部，然後將扣具滑入護套背面。



清理矽膠護套

过程

- 步驟 1 移除矽膠護套。您可以反向執行安裝 [Cisco 無線 IP 電話 8821 矽膠護套](#)，第 23 頁中的步驟。
- 步驟 2 清理護套，
- 步驟 3 讓護套徹底乾透。切勿將護套重新套在電話上，直到護套完全乾透為止。
- 步驟 4 將護套套回電話上。請參閱 [安裝 Cisco 無線 IP 電話 8821 矽膠護套](#)，第 23 頁。

其他配件

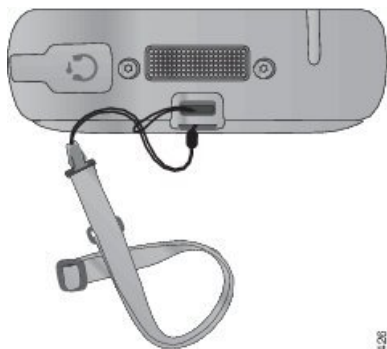
Cisco 無線 IP 電話 8821 及 8821-EX 掛繩

您可以將掛繩吊在無線電話的上方。

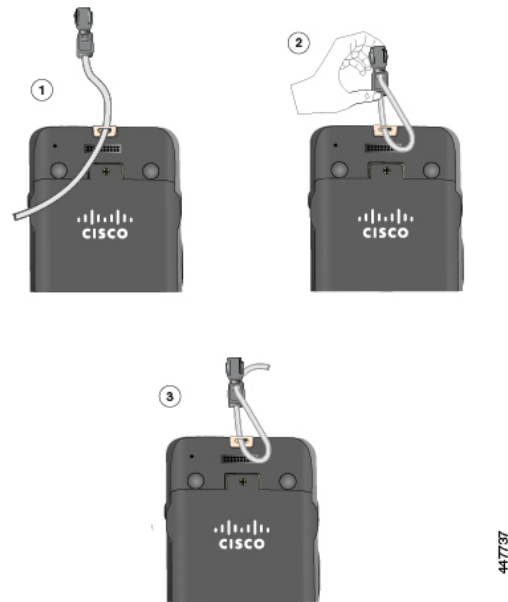
下圖顯示了原來的掛繩。



如要安裝原來的掛繩，請將電線環繞在電話背面的列上，然後將掛繩穿過線環。



下圖顯示了如何安裝新的掛繩。



如要安裝新的掛繩，請將掛繩穿過電話上的插槽，然後將其末端固定在固定夾中。

Cisco 無線 8821 電池蓋和 Cisco 無線 8821-EX 電池蓋

如果蓋上的墊圈損壞，您可以更換電池蓋。如果墊圈損壞，灰塵和液體可能會進入電池盒並導致電話損壞。未能更換損壞的墊圈會使電話保養失效。



備註 電池蓋屬於特定電話型號專用。緊記要為您的電話訂購正確的版本。

相關主題

[Cisco 配件號碼](#)，第 25 頁

Cisco 配件號碼

您可以透過當地經銷商或公司代表購買 Cisco 無線 IP 電話 882x 系列的配件。

下表會提供 Cisco 配件的編號。如需詳細資訊，請在以下位置查看產品資訊數據表 <http://www.cisco.com/c/en/us/products/collaboration-endpoints/unified-ip-phone-8800-series/datasheet-listing.html>

數表 2: 電話零件及配件

產品名稱	零件編號
Cisco Wireless 8821 及 8821-EX 電池	CP-BATT-8821=
Cisco Wireless 8821 電池蓋	CP-BDOOR-8821=

產品名稱	零件編號
Cisco Wireless 8821-EX 電池蓋	CP-BDOOR-8821-EX=
適用於北美的 Cisco 無線 IP 電話 8821 及 8821-EX 電源	CP-PWR-8821-NA=
適用於阿根廷的 Cisco 無線 IP 電話 8821 及 8821-EX 電源	CP-PWR-8821-AR=
適用於澳洲的 Cisco 無線 IP 電話 8821 及 8821-EX 電源	CP-PWR-8821-AU=
適用於巴西的 Cisco 無線 IP 電話 8821 及 8821-EX 電源	CP-PWR-8821-BZ=
適用於中歐的 Cisco 無線 IP 電話 8821 及 8821-EX 電源	CP-PWR-8821-CE=
適用於印度的 Cisco 無線 IP 電話 8821 及 8821-EX 電源	CP-PWR-8821-IND=
適用於韓國的 Cisco 無線 IP 電話 8821 及 8821-EX 電源	CP-PWR-8821-KR=
適用於日本的 Cisco 無線 IP 電話 8821 及 8821-EX 電源	CP-PWR-8821-JP=
適用於瑞士的 Cisco 無線 IP 電話 8821 及 8821-EX 電源	CP-PWR-8821-SW=
適用於英國的 Cisco 無線 IP 電話 8821 及 8821-EX 電源	CP-PWR-8821-UK=
Cisco 無線 IP 電話 8821 及 8821-EX 皮套護套連皮帶和口袋夾	CP-HOLSTER-8821=
Cisco 無線 IP 電話 8821 及 8821-EX 皮製護套連皮帶和口袋夾	CP-LCASE-8821=
Cisco 無線 IP 電話 8821 及 8821-EX 備用口袋夾套裝	CP-PCLIP-8821=
Cisco 無線 IP 電話 8821 及 8821-EX 備用皮帶夾套裝	CP-BCLIP-8821=
Cisco 無線 IP 電話 8821 及 8821-EX 掛繩套裝	CP-LANYARD =
Cisco 無線 IP 電話 8821 矽膠護套	CP-SILCASE-8821=

數表 3: 桌面充電器和後備零件

名稱	零件編號
只限 Cisco 無線 IP 電話 8821 桌面充電器	CP-DSKCH-8821=
只限 Cisco 無線 IP 電話 8821-EX 桌面充電器	CP-DSKCH-8821-EX
Cisco 無線 IP 電話 8821 桌面充電器連電力供應	CP-DSKCH-8821-BUN
Cisco 無線 IP 電話 8821-EX 桌面充電器套裝，連電線及電力供應	CP-DSKCH-8821EX-BN
適用於北美的 Cisco 無線 IP 電話 8821 及 8821-EX 桌面充電器電力供應	CP-PWR-DC8821-NA=
適用於阿根廷的 Cisco 無線 IP 電話 8821 及 8821-EX 桌面充電器電力供應	CP-PWR-DC8821-AR=
適用於澳洲的 Cisco 無線 IP 電話 8821 及 8821-EX 桌面充電器電力供應	CP-PWR-DC8821-AU=

名稱	零件編號
適用於巴西的 Cisco 無線 IP 電話 8821 及 8821-EX 桌面充電器電力供應	CP-PWR-DC8821-BZ=
適用於中歐的 Cisco 無線 IP 電話 8821 及 8821-EX 桌面充電器電力供應	CP-PWR-DC8821-CE=
適用於印度的 Cisco 無線 IP 電話 8821 及 8821-EX 桌面充電器電力供應	CP-PWR-DC8821-IND=
適用於韓國的 Cisco 無線 IP 電話 8821 及 8821-EX 桌面充電器電力供應	CP-PWR-DC8821-KR=
適用於日本的 Cisco 無線 IP 電話 8821 及 8821-EX 桌面充電器電力供應	CP-PWR-DC8821-JP=
適用於瑞士的 Cisco 無線 IP 電話 8821 及 8821-EX 桌面充電器電力供應	CP-PWR-DC8821-SW=
適用於英國的 Cisco 無線 IP 電話 8821 及 8821-EX 桌面充電器電力供應	CP-PWR-DC8821-UK=

數表 4: 多功能充電器及後備零件

名稱	零件編號
Cisco 無線 IP 電話 8821 多功能充電器套裝，包括變壓器、電源轉接器和國家/地區專用接線	CP-MCHGR-8821-BUN
Cisco 無線 IP 電話 8821-EX 多功能充電器，包括變壓器、電源轉接器和國家/地區專用接線	CP-MCHGR-8821EX-BN
只限 Cisco 無線 IP 電話 8821 多功能充電器	CP-MCHGR-8821=
只適用於 Cisco 8821-EX 多功能充電器	CP-MCHGR-8821-EX=
Cisco 無線 IP 電話 8821 及 8821-EX 多功能充電器壁掛式安裝套件	CP-MCHGR-8821-WMK=
所有國家/地區的變壓器	CP-PWR-CUBE-6=
電源線、北美	CP-PWR-CORD-NA=
電源線、阿根廷	CP-PWR-CORD-AR=
電源線、澳洲	CP-PWR-CORD-AU=
電源線、巴西	CP-PWR-CORD-BZ=
電源線、中歐	CP-PWR-CORD-CE=
電源線、印度	CP-PWR-CORD-IN=
電源線、韓國	CP-PWR-CORD-KR=
電源線、日本	CP-PWR-CORD-JP=
電源線、亞太地區	CP-PWR-CORD-AP=
電源線、南非	CP-PWR-CORD-SA=

名稱	零件編號
電源線、瑞士	CP-PWR-CORD-SW=
電源線、英國	CP-PWR-CORD-UK=

桌面充電器規格

數表 5: 實體規格

項目	說明
尺寸 (高 x 闊 x 深)	3.0 x 7.3 x 4.0 吋 (76 x 185 x 102 毫米)
重量	<ul style="list-style-type: none"> • 桌面充電器：1.41 磅 (641 克) • 電源轉接器：0.08 磅 (38 克) • 總重量：1.49 磅 (679 克)
電力供應	<ul style="list-style-type: none"> • 輸入：100 - 240V、0.2A、50-60 Hz • 輸出：5V 2.0A • AC 轉接器 (按地區而定)
電力消耗	10 瓦
操作溫度	華氏 32 至 104 度 (攝氏 0 至 40 度)
儲存溫度	華氏 -22 至 140 度 (攝氏 -30 至 60 度)
相對濕度	10% 至 95% (非冷凝)
墜落規格	墜落高度：750 毫米 (29.5 吋)
震動	0.41 Grms 3 至 500 Hz，頻譜斷點為 0.0005 G ² / Hz，10 Hz 和 200 Hz，每端 5 dB/八度下降
熱衝擊	華氏 -22 度 (攝氏 -30 度) 24 小時；華氏 158 度 (攝氏 70 度) 24 小時
充電時間	<ul style="list-style-type: none"> • 只限電池：2 - 4 小時 • 電話：按電話設定

數表 6: 安全並兼容性

項目	說明
安全	<ul style="list-style-type: none"> • UL 60950-1 • CSA C22.2 No. 60950-1 • EN 60950-1 • IEC 60950-1 • AS/NZS 60950.1
電磁兼容性 (EMC) 與電磁干擾 (EMI)	<ul style="list-style-type: none"> • CFR 47 部分 15 等級 A • ICES-003 等級 A • EN 55022 等級 A • CISPR 22 等級 A • VCCI 等級 A • AS/NZS CISPR22 • CSPR 24 • EN 55024 • EN 50082-1 • EN 61000-6-1 • EN 61000-3-2 • EN 61000-3-3 • EN 61000-4-2 • EN 61000-4-3 • EN 61000-4-4 • EN 61000-4-5 • EN 61000-4-6 • EN 61000-4-11

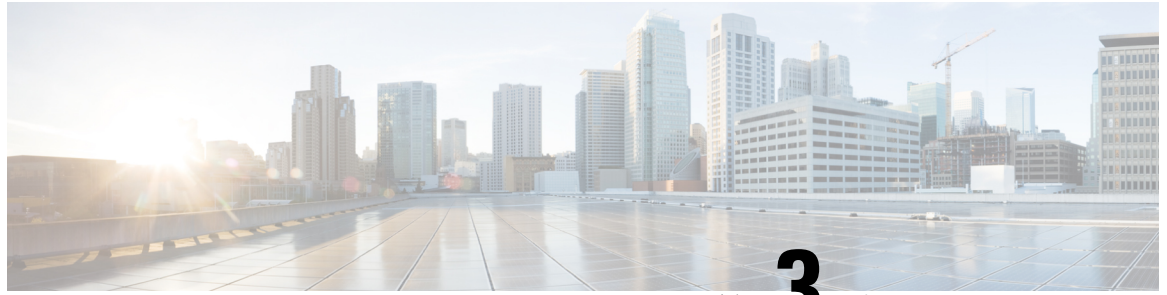
多用途充電器規格

數表 7: 實體規格

項目	說明
尺寸 (高 x 闊 x 深)	14.17 x 9.06 x 4.14 吋 (360 x 230 x 105 毫米)
重量	<ul style="list-style-type: none"> • 多功能充電器：5.65 磅 (2.57 公斤) • 電力供應：0.77 磅 (0.35 公斤) • 安裝托架：1.47 磅 (0.67 公斤)
電力供應	<ul style="list-style-type: none"> • 輸入：100 - 240V、1.2A、50-60 Hz • 輸出：19V 4.74A • AC 轉接器 (按地區而定)
電力消耗	90 瓦
操作溫度	華氏 32 至 104 度 (攝氏 0 至 40 度)
儲存溫度	華氏 -22 至 140 度 (攝氏 -30 至 60 度)
相對濕度	10% 至 95% (非冷凝)
墜落規格	墜落高度：750 毫米 (29.5 吋)
震動	0.41 Grms 3 至 500 Hz，頻譜斷點為 0.0005 G ² / Hz，10 Hz 和 200 Hz，每端 5 dB/八度下降
熱衝擊	華氏 -22 度 (攝氏 -30 度) 24 小時；華氏 158 度 (攝氏 70 度) 24 小時
充電時間	<ul style="list-style-type: none"> • 只限電池：2 - 4 小時 • 電話：按電話設定

數表 8: 安全並兼容性

項目	說明
安全	<ul style="list-style-type: none"> • IEC 60950-1 • EN 60950-1 • UL 60950-1 • CSA C22.2 No. 60950-1 • AS/NZS 60950.1
電磁兼容性 (EMC) 與電磁干擾 (EMI)	<ul style="list-style-type: none"> • FCC Part 15 (CFR 47) 等級 A • ICES-003 等級 A • EN 55022 等級 A • CISPR 22 等級 A • AS/NZS CISPR22 • VCCI 等級 A • CSPR 24 • EN 55024 • EN 61000-3-2 • EN 61000-3-3 • EN 61000-4-2 • EN 61000-4-3 • EN 61000-4-4 • EN 61000-4-5 • EN 61000-4-6 • EN 61000-4-8 • EN 61000-4-11 • EN 61000-6-1 • EN 61000-63 • EN 60601-1-2



第 3 章

第三方配件

- [第三方配件概覽](#)，第 33 页
- [耳機](#)，第 33 页

第三方配件概覽

您可透過第三方選購無線電話的配件。



備註

Cisco 不會對第三方配件進行測試。Cisco 建議您將裝置提供給用戶之前，先在您的環境中進行測試。Cisco 不贊成、支援或測試第三方為 Cisco 無線 IP 電話 882x 而設的護套。Cisco 無線 IP 電話 8821 與第三方護套一同使用可能會令保養失效。

耳機

無線電話支援使用第三方的有線和藍牙無線耳機。

如要使用有線耳機，電話須使用配備 3.5 毫米、3 頻 4 芯插頭的耳機。

相關主題

[重要的耳機安全資料](#)，第 3 页

藍牙無線耳機

使用藍牙無線耳機會增加電池用量，並會縮短通話的時間。

藍牙無線耳機不一定要在電話附近才能運作，但某些障礙物 (如牆壁或門) 及其他電子裝置的干擾，可能會影響連線。

耳機選擇

對您和對方來說，耳機的音訊部分必須良好。語音質素好壞非常主觀，因此我們無法保證任何耳機的效能。下方網站所列的部分耳機在無線 IP 電話上表現良好。

關於耳機資訊，請參閱以下 URL：

<http://www.plantronics.com>

<http://www.jabra.com>

<http://en-us.sennheiser.com>



備註 建議您在自己的環境中測試耳機，以確定性能合適。
