



Cisco Kablosuz IP Telefonu 882x Serisi Aksesuar Kılavuzu

İlk Yayınlama Tarihi: 26-8-2016

Son Deęiřtirme Tarihi: 24-9-2020

Americas Headquarters

Cisco Systems, Inc.
170 West Tasman Drive
San Jose, CA 95134-1706
USA
<http://www.cisco.com>
Tel: 408 526-4000
800 553-NETS (6387)
Fax: 408 527-0883

THE SPECIFICATIONS AND INFORMATION REGARDING THE PRODUCTS IN THIS MANUAL ARE SUBJECT TO CHANGE WITHOUT NOTICE. ALL STATEMENTS, INFORMATION, AND RECOMMENDATIONS IN THIS MANUAL ARE BELIEVED TO BE ACCURATE BUT ARE PRESENTED WITHOUT WARRANTY OF ANY KIND, EXPRESS OR IMPLIED. USERS MUST TAKE FULL RESPONSIBILITY FOR THEIR APPLICATION OF ANY PRODUCTS.

THE SOFTWARE LICENSE AND LIMITED WARRANTY FOR THE ACCOMPANYING PRODUCT ARE SET FORTH IN THE INFORMATION PACKET THAT SHIPPED WITH THE PRODUCT AND ARE INCORPORATED HEREIN BY THIS REFERENCE. IF YOU ARE UNABLE TO LOCATE THE SOFTWARE LICENSE OR LIMITED WARRANTY, CONTACT YOUR CISCO REPRESENTATIVE FOR A COPY.

The following information is for FCC compliance of Class A devices: This equipment has been tested and found to comply with the limits for a Class A digital device, pursuant to part 15 of the FCC rules. These limits are designed to provide reasonable protection against harmful interference when the equipment is operated in a commercial environment. This equipment generates, uses, and can radiate radio-frequency energy and, if not installed and used in accordance with the instruction manual, may cause harmful interference to radio communications. Operation of this equipment in a residential area is likely to cause harmful interference, in which case users will be required to correct the interference at their own expense.

The following information is for FCC compliance of Class B devices: This equipment has been tested and found to comply with the limits for a Class B digital device, pursuant to part 15 of the FCC rules. These limits are designed to provide reasonable protection against harmful interference in a residential installation. This equipment generates, uses and can radiate radio frequency energy and, if not installed and used in accordance with the instructions, may cause harmful interference to radio communications. However, there is no guarantee that interference will not occur in a particular installation. If the equipment causes interference to radio or television reception, which can be determined by turning the equipment off and on, users are encouraged to try to correct the interference by using one or more of the following measures:

- Reorient or relocate the receiving antenna.
- Increase the separation between the equipment and receiver.
- Connect the equipment into an outlet on a circuit different from that to which the receiver is connected.
- Consult the dealer or an experienced radio/TV technician for help.

Modifications to this product not authorized by Cisco could void the FCC approval and negate your authority to operate the product.

The Cisco implementation of TCP header compression is an adaptation of a program developed by the University of California, Berkeley (UCB) as part of UCB's public domain version of the UNIX operating system. All rights reserved. Copyright © 1981, Regents of the University of California.

NOTWITHSTANDING ANY OTHER WARRANTY HEREIN, ALL DOCUMENT FILES AND SOFTWARE OF THESE SUPPLIERS ARE PROVIDED "AS IS" WITH ALL FAULTS. CISCO AND THE ABOVE-NAMED SUPPLIERS DISCLAIM ALL WARRANTIES, EXPRESSED OR IMPLIED, INCLUDING, WITHOUT LIMITATION, THOSE OF MERCHANTABILITY, FITNESS FOR A PARTICULAR PURPOSE AND NON-INFRINGEMENT OR ARISING FROM A COURSE OF DEALING, USAGE, OR TRADE PRACTICE.

IN NO EVENT SHALL CISCO OR ITS SUPPLIERS BE LIABLE FOR ANY INDIRECT, SPECIAL, CONSEQUENTIAL, OR INCIDENTAL DAMAGES, INCLUDING, WITHOUT LIMITATION, LOST PROFITS OR LOSS OR DAMAGE TO DATA ARISING OUT OF THE USE OR INABILITY TO USE THIS MANUAL, EVEN IF CISCO OR ITS SUPPLIERS HAVE BEEN ADVISED OF THE POSSIBILITY OF SUCH DAMAGES.

Any Internet Protocol (IP) addresses and phone numbers used in this document are not intended to be actual addresses and phone numbers. Any examples, command display output, network topology diagrams, and other figures included in the document are shown for illustrative purposes only. Any use of actual IP addresses or phone numbers in illustrative content is unintentional and coincidental.

All printed copies and duplicate soft copies of this document are considered uncontrolled. See the current online version for the latest version.

Cisco has more than 200 offices worldwide. Addresses and phone numbers are listed on the Cisco website at www.cisco.com/go/offices.

Cisco and the Cisco logo are trademarks or registered trademarks of Cisco and/or its affiliates in the U.S. and other countries. To view a list of Cisco trademarks, go to this URL: <https://www.cisco.com/c/en/us/about/legal/trademarks.html>. Third-party trademarks mentioned are the property of their respective owners. The use of the word partner does not imply a partnership relationship between Cisco and any other company. (1721R)

© 2016–2020 Cisco Systems, Inc. Tüm hakları saklıdır.



İÇİNDEKİLER

BÖLÜM 1

Cisco Kablosuz IP Telefonu Ürününüz için Aksesuarlar 1

Desteklenen Aksesuarlar 1

Yeni ve Değişen Bilgiler 1

Yeni ve Değişen Bilgiler Cisco Kablosuz IP Telefonu 8821 Silikon Kılıf 1

Cisco Kablosuz IP Telefonu 8821-EX Desteği İçin Yeni ve Değişen Bilgiler 2

Üretici Yazılımı Sürümü 11.0(5)SR1 İçin Yeni ve Değişen Bilgiler 2

Üretici Yazılımı Sürümü 11.0(5) İçin Yeni ve Değişen Bilgiler 2

Aksesuar Yönergeleri 3

Önemli Kulaklık Emniyeti Bilgileri 3

Cisco Kablosuz IP Telefonu 882x Serisi Belgeleri 3

Cisco Ürün Güvenliğine Genel Bakış 4

BÖLÜM 2

Cisco Aksesuarlar 5

Piller 5

Hasarlı Pil Tespiti 7

Cisco Kablosuz IP Telefonu 8821 AC Güç Adaptörü 8

Güç Adaptörünü Hazırlama 9

AC Güç Kaynağı ile Pili Şarj Etme 10

USB Kablosu 11

USB Kablosu ve Bilgisayarınızdaki USB Bağlantı Noktası ile Pili Şarj Etme 11

Masaüstü Şarj Cihazları 12

Masaüstü Şarj Cihazı Kurulumu Yapma 13

Masaüstü Şarj Cihazı ile Telefonunuzu Şarj Etme 14

Masaüstü Şarj Cihazı ile Yedek Pilinizi Şarj Etme 15

Çoklu şarj cihazları 16

Masaüstü Şarj Cihazı Kurulumu Yapma 17

Çoklu Şarj Cihazı Duvar Kitini Kurma	17
Çoklu Şarj Cihazı ile Telefonunuzu Şarj Etme	19
Çoklu Şarj Cihazı ile Yedek Pilinizi Şarj Etme	20
Taşıma Kılıfları	20
Silikon Kılıf	22
Takma Cisco Kablosuz IP Telefonu 8821 Silikon Kılıf	23
Silikon Kılıfı Temizleme	24
Diğer Aksesuarlar	24
Cisco Aksesuar Parça Numaraları	26
Masaüstü Şarj Cihazı Özellikleri	29
Çoklu Şarj Cihazı Özellikleri	31

BÖLÜM 3

Üçüncü Taraf Aksesuarlar	33
Üçüncü Taraf Aksesuarlara Genel Bakış	33
Kulaklık	33
Bluetooth Kablosuz Kulaklıklar	33
Kulaklık Seçenekleri	34



BÖLÜM 1

Cisco Kablosuz IP Telefonu Ürününüz için Aksesuarlar

- Desteklenen Aksesuarlar, sayfa 1
- Aksesuar Yönergeleri, sayfa 3
- Cisco Kablosuz IP Telefonu 882x Serisi Belgeleri, sayfa 3
- Cisco Ürün Güvenliğine Genel Bakış, sayfa 4

Desteklenen Aksesuarlar

Cisco Kablosuz IP Telefonu 882x Serisi telefonunuzla birçok aksesuar kullanabilirsiniz. Bazı aksesuarlar Cisco ürünleridir, bazı aksesuarlar ise üçüncü taraf ürünlerdir.



Not Cisco Kablosuz IP Telefonu 8821-EX tehlikeli konumlarda kablolu ve Bluetooth kulaklıklar için test edilmemiştir.

Desteklenen Cisco aksesuarlarının ve Cisco parça numaralarının listesi için bkz. [Cisco Aksesuar Parça Numaraları, sayfa 26](#).

Yeni ve Değişen Bilgiler

Yeni ve Değişen Bilgiler Cisco Kablosuz IP Telefonu 8821 Silikon Kılıf

Belgede aşağıdaki güncellemeler yapılmıştır.

Özellik	Açıklama
Cisco Kablosuz IP Telefonu 8821 Silikon Kılıf	Aşağıdaki bölümler yenidir veya güncellenmiştir: <ul style="list-style-type: none">• Silikon Kılıf, sayfa 22• Cisco Aksesuar Parça Numaraları, sayfa 26

Özellik	Açıklama
Cisco Kablosuz IP Telefonu 8821 ve 8821-EX Kordon	Aşağıdaki bölümler güncellenmiştir: <ul style="list-style-type: none"> Cisco Kablosuz IP Telefonu 8821 ve 8821-EX Kordon, sayfa 24

Cisco Kablosuz IP Telefonu 8821-EX Desteği için Yeni ve Değişen Bilgiler

Belgede aşağıdaki güncellemeler yapılmıştır.

Özellik	Açıklama
Cisco Kablosuz IP Telefonu 8821-EX Destek	Piller, sayfa 5 Masaüstü Şarj Cihazları, sayfa 12 Çoklu şarj cihazları, sayfa 16
Pil bilgilerini güncelleme	Hasarlı Pil Tespiti, sayfa 7 Piller, sayfa 5

Üretici Yazılımı Sürümü 11.0(5)SR1 için Yeni ve Değişen Bilgiler

Belgede aşağıdaki güncellemeler yapılmıştır.

Özellik	Açıklama
Küçük güncellemeler	Piller, sayfa 5

Üretici Yazılımı Sürümü 11.0(5) için Yeni ve Değişen Bilgiler

Aşağıdaki tabloda, bu kitapta Üretici Yazılımı Sürümü 11.0(5)'i desteklemek için yapılan değişiklikler açıklanmaktadır.



Not Cisco Kablosuz IP Telefonu 8821 Üretici Yazılımı Sürümü 11.0(5) ertelenmiştir. Bu sürümdeki özellikler, sonraki üretici yazılımı sürümlerinde kullanılabilir.

Özellik Adı	Güncellemeleri
Şunun için Yeni Şarj Cihazları: Cisco Kablosuz IP Telefonu 8821	Piller, sayfa 5 Masaüstü Şarj Cihazları, sayfa 12 Çoklu şarj cihazları, sayfa 16 Cisco Aksesuar Parça Numaraları, sayfa 26

Aksesuar Yönergeleri

Cisco Kablosuz IP Telefonu 882x Serisi ürünleriniz ile aksesuar kullanırken şu yönergeleri izleyin:

- Yalnızca telefon üreticisi tarafından onaylı şarj cihazları, piller ve aksesuarları kullanın. Onaylanmamış şarj cihazları, piller ve aksesuarların kullanımı tehlikeli olabilir ve telefonunuzun garantisini geçersiz kılar.
- Telefonun arkasına klips yapıştırmayın veya telefon ile pil kapağı arasına bir klips yerleştirmeyin; çünkü pile zarar verebilir.
- Herhangi bir aksesuarın güç kablosunu çıkarırken fişi tutup çekin. Kabloyu çekmeyin.
- Aksesuarları küçük çocukların ulaşamayacağı yerlerde tutun.
- Telefonu yumuşak, kuru bir bezle veya nemli bir temizlik beziyle temizleyin.
- Telefon toz ve dökülmelere karşı dayanıklıdır ancak telefonunuzu bir koruma kılıfı ile daha fazla koruyabilirsiniz.



Not Cisco Kablosuz IP Telefonu 8821-EX tehlikeli konumlarda kablolu ve Bluetooth kulaklıklar için test edilmemiştir.

Önemli Kulaklık Emniyeti Bilgileri



Yüksek Ses Basıncı—Olası işitme zararını önlemek için uzun süre yüksek ses seviyesinde dinlemekten kaçınınız.

Kulaklığınızı bağlayınca, düşük, kulaklığı takmadan önce kulaklık hoparlörünün ses seviyesini azaltın. Kulaklığı çıkarmadan önce ses seviyesini azaltmayı unutmazsanız, kulaklığı yeniden taktığınızda ses düşük seviyeden başlar.

Bulduğunuz ortama dikkat edin. Kulaklığınız kullanılırken özellikle acil durumlarda veya gürültülü ortamlarda önemli dış seslerin duyulmasını engelleyebilir. Kulaklığı sürüş sırasında kullanmayın. Kulaklığınızı veya kulaklık kablolarını insanların veya evcil hayvanların takılıp düşebileceği bir yerde bırakmayın. Kulaklığınızın veya kulaklık kablolarının yakınında bulunan çocukları her zaman gözetim altında tutun.

Cisco Kablosuz IP Telefonu 882x Serisi Belgeleri

Dilinize, telefon modelinize ve çağrı kontrol sisteminize özel yayınlara başvurun. Aşağıdaki belge URL'sinden gidin:

<https://www.cisco.com/c/en/us/support/collaboration-endpoints/unified-ip-phone-8800-series/tsd-products-support-series-home.html>

Dağıtım Kılavuzu aşağıdaki URL'de yer alır:

<https://www.cisco.com/c/en/us/support/collaboration-endpoints/unified-ip-phone-8800-series/products-implementation-design-guides-list.html>

Cisco Ürün Güvenliğine Genel Bakış

Bu ürün şifreli özellikler içermektedir ve ithalat, ihracat, transfer ve kullanım konularında ABD yasaları ile yerel ülke yasalarına tabidir. Cisco şifreleme ürünlerinin teslim edilmesi, üçüncü taraflara şifreleme konusunda ithalat, ihracat, dağıtma veya kullanma yetkisi vermemektedir. İthalatçılar, ihracatçılar, dağıtıcılar ve kullanıcılar ABD yasaları ile yerel ülke yasalarına uymaktan sorumludur. Bu ürünü kullanmakla, ilgili yasa ve düzenlemelere uymayı kabul etmiş sayılırsınız. ABD yasalarına ve yerel yasalara uyamayacaksınız bu ürünü derhal iade edin.

<http://www.bis.doc.gov/index.php/regulations/export-administration-regulations-ear> adresinde ABD ihracat mevzuatı hakkında daha fazla bilgi bulunabilir.



BÖLÜM 2

Cisco Aksesuarlar

- Piller, sayfa 5
- Cisco Kablosuz IP Telefonu 8821 AC Güç Adaptörü, sayfa 8
- USB Kablosu, sayfa 11
- Masaüstü Şarj Cihazları, sayfa 12
- Çoklu şarj cihazları, sayfa 16
- Taşıma Kılıfları, sayfa 20
- Silikon Kılıf, sayfa 22
- Diğer Aksesuarlar, sayfa 24
- Cisco Aksesuar Parça Numaraları, sayfa 26
- Masaüstü Şarj Cihazı Özellikleri, sayfa 29
- Çoklu Şarj Cihazı Özellikleri, sayfa 31

Piller

Telefonunuz bir Lityum iyon pil ile birlikte gelir ve yedek pil sipariş edebilirsiniz.

Pil kurulum talimatlarını *Cisco Kablosuz IP Telefonu 8821 ve 8821-EX Kullanıcı Kılavuzunda* bulabilirsiniz.



Dikkat

Yalnızca onaylı pilleri kullanın. Onaylanmamış pillerin kullanımı tehlikeli olabilir ve telefonunuzun garantisini geçersiz kılar.

Tam şarj edilmiş pil aşağıdaki hizmet sürelerini sağlar:

- 11,5 saate kadar konuşma süresi (telefon üretici yazılımı ve şarj cihazı sürümüne bağlıdır)

Aşağıdaki tabloda, şu öğeleri kullandığınızda konuşma süreleri arasındaki farklar gösterilmektedir:

- Yeni 4,35 V Cisco Kablosuz IP Telefonu 8821 Masaüstü Şarj Cihazı ve Cisco Kablosuz IP Telefonu 8821 Çoklu Şarj Cihazı
- Cisco Kablosuz IP Telefonu 8821-EX Masaüstü Şarj Cihazı ve Cisco Kablosuz IP Telefonu 8821-EX Çoklu Şarj Cihazı

Çizelge 1: Konuşma Sürelerini Karşılaştırma

Koşul	Orijinal Cisco Kablosuz IP Telefonu 8821 Masaüstü Şarj Cihazı ve Cisco Kablosuz IP Telefonu 8821 Çoklu Şarj Cihazı	Yeni Cisco Kablosuz IP Telefonu 8821 Masaüstü Şarj Cihazı ve Cisco Kablosuz IP Telefonu 8821 Çoklu Şarj Cihazı	Cisco Kablosuz IP Telefonu 8821-EX Masaüstü Şarj Cihazı ve Cisco Kablosuz IP Telefonu 8821-EX Çoklu Şarj Cihazı
Duvar bağdaştırıcılı veya USB'li şarj cihazı ile şarj edilmiş telefon Üretici Yazılımı Sürümü 11.0(4)SR3 veya daha eski bir sürüme sahip telefon	9,5 saat	9,5 saat	9,5 saat
Duvar bağdaştırıcılı veya USB'li şarj cihazı ile şarj edilmiş telefon Üretici Yazılımı Sürümü 11.0(5) veya daha yeni bir sürüme sahip telefon	11,5 saat	11,5 saat	9,5 saat
Şarj yuvasında şarj edilmiş yedek pil	9,5 saat	11,5 saat	9,5 saat

- 145 saate kadar bekleme süresi

Pil ömrü, aşağıdakiler gibi çeşitli etmenlere bağlıdır:

- Açık kalma süresi — Telefon açıldığında pil ömrü azalır. Çağrılar, mesajlar, uygulama kullanımı, Bluetooth kullanımı ve menüde gezme gibi eylemler güç kullanır.
- Tarama modu — Telefonunuz, erişim noktalarını üç farklı yöntemle (Sürekli, Otomatik, Tek AP) tarayacak şekilde ayarlanabilir. Telefonunuz Sürekli veya Otomatik tarama modlarını kullanıyorsa daha fazla güç gerektirir ve bu da pil konuşma süresini azaltır.



Dikkat

Pil için beklenen kullanım ömrü iki yıldır. Bu, ortalama kullanıma bağlı olarak yaklaşık 500 şarj karşılık gelir. Pilin yaşını hesaplamak için pil üzerinde yazan tarihi kontrol edebilirsiniz. Pilin kullanım ömrü dolduğunda pili değiştirmenizi öneririz.

Daha uzun konuşma sürelerine ihtiyacınız varsa, yedek, şarj edilmiş bir pile sahip olmayı kullanışlı bulacaksınız.

Pil özellikleri için, <http://www.cisco.com/c/en/us/products/collaboration-endpoints/unified-ip-phone-8800-series/datasheet-listing.html> üzerinden *Cisco Kablosuz IP Telefonu 8821 Veri Sayfası* ve *Cisco Kablosuz IP Telefonu 8821-EX Veri Sayfasına* bakın

İlgili Konular

[Cisco Aksesuar Parça Numaraları](#), sayfa 26

Hasarlı Pil Tespiti

Telefonunuzun pilinde fiziksel hasar belirtileri oluşabilir. Fiziksel belirtiler şunları içerir:

- Şişme
- Bükülme
- Uç kapaklarda kırılma



Not Pilinizi değiştirirken pil ve pil bölmesinde fiziksel hasar belirtileri olup olmadığını kontrol etmenizi öneririz.

Şişmiş Pil

Tanımlama

- Pil, masa üzerinde düz bir şekilde durmaz. Köşelere dokunduğunuzda sallanabilir.
- Takılan pil, pil bölmesinde düz durmaz.
- Arka kapak tamamen kapanmaz (özellikle kapağın ortası).
- Pil, çıkarmaya çalıştığınızda pil bölmesinden düşmez. Pili bölmeden zorlayarak çıkarmanız gerektiğini düşünebilirsiniz.



Dikkat Pili bölmeden zorlayarak çıkarmaya çalışmayın.

Örnekler

Sonraki resimde, alt uçtan şişmiş bir pil gösterilmektedir.



Sonraki resimde başka bir şişmiş pil gösterilmektedir.



Sonraki resimde, pil bölmesinde bulunan şişmiş bir pil gösterilmektedir. Pilin, pil çevresinin etrafındaki bölme duvarlarına yaslanmadığına dikkat edin.



Sonraki resimde, aynı şişmiş pilin kapak takıldıktan sonraki hali gösterilmektedir. Kapağın orta kısmının eğimli olduğuna dikkat edin. Kapağın ortasındaki mandallar kolayca bağlanmaz.



Pil ayrıca boylamasına veya enlemesine de şişebilir; bu durumda pilin çıkarılması zorlaşır. Herhangi bir alet kullanarak pili zorla çıkarmaya çalışmayın.

Bükülmüş Pil

Tanımlama

Pil, masa üzerinde düz bir şekilde durmaz. Köşelere dokunduğunuzda sallanabilir.

Örnek



Uç Kapaklarda Kırılma ya da Hasar

Tanımlama

Pilin uçlarındaki plastik kapaklar düzgün takılmamıştır.

Örnek



Cisco Kablosuz IP Telefonu 8821 AC Güç Adaptörü

Cisco Kablosuz IP Telefonu 8821 AC Güç Adaptörü, telefonunuzun pilini hızlı bir şekilde şarj etmenizi sağlar. Pil şarj edilirken telefonu kullanabilirsiniz. Telefonunuzu sipariş ederken bölgeniz için uygun olan güç adaptörünü sipariş ettiğinizden emin olun.

Pilin AC Güç Adaptörü kullanılarak şarj edilmesi yaklaşık 3 saat sürer.

**Dikkat**

Cisco Kablosuz IP Telefonu 882x serisi için yalnızca Cisco tarafından belirtilen AC güç kaynaklarını kullanın.

İlgili Konular

[Cisco Aksesuar Parça Numaraları](#), sayfa 26

Güç Adaptörünü Hazırlama

Telefonunuzun güç adaptörü kompakttır. Güç adaptörünü kullanmadan önce sivri uçları açmanız gerekir. Adaptörünü kullandıktan sonra sivri uçları katlayabilirsiniz.

Güç adaptörü, adaptörün prize takılabilmesini sağlamak üzere bölgeniz için ek klips gerektirebilir.

Yordam

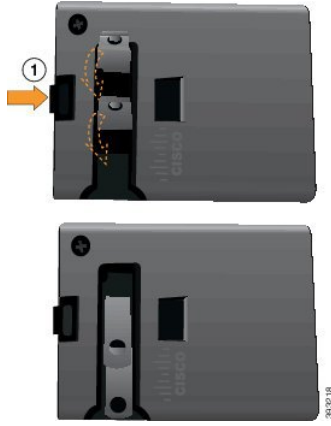
Adım 1 Parmağınızla bir sivri ucun kenarını yakalayın ve yerine oturana kadar sivri ucu yukarı doğru çekin.



Adım 2 (İsteğe Bağlı) Uluslararası güç klipsini takın.

Adım 3 (İsteğe Bağlı) Adaptörü kapatmadan önce uluslararası güç klipsini çıkarın.

Adım 4 (İsteğe Bağlı) Adaptörün üstündeki kolu aşağı doğru bastırın ve adaptörü kapatmak için sivri uçları aşağı doğru bastırın.



AC Güç Kaynağı ile Pili Şarj Etme

Bir AC güç kaynağı kullanarak telefonunuzu şarj edebilirsiniz. Telefonunuzu şarj etmek için güç kaynağını kullandığınızda, pilin şarj olması 3 saat kadar sürebilir.

USB kablosu üzerindeki geniş bağlayıcıyı, sabitlemek için mıknattıslar kullanılarak telefona bağlanır. Doğru hizalamanız gereken kablo ucuna sahiptir. Ekranı size bakacak şekilde tutarsanız, bağlayıcı üzerindeki pil simgesi görünürdür.



Dikkat

Telefonu tehlikeli bir ortamda şarj etmeyin.

Islak ise telefonu şarj etmeyin.

Başlamadan önce

Telefonunuzla birlikte gelen USB güç kablosuna ihtiyacınız olacaktır.

[Güç Adaptörünü Hazırlama, sayfa 9](#) bölümünde açıklandığı gibi kullanmak için güç adaptörünü hazırlamanız gerekir.

Yordam

- Adım 1** Kablo ucu hizalanmış şekilde USB kablosunu telefonun altına takın.
- Adım 2** USB kablosunu güç adaptörüne takın.
- Adım 3** Güç adaptörünü elektrik prizine takın.

USB Kablosu

Telefonunuzu özel bir USB kablosu kullanarak bilgisayarınıza bağlayabilirsiniz.

USB kablosu üzerindeki geniş konektör, telefona mıknatıslar ile bağlanarak bağlantının sabit tutulmasını sağlar. Konektörde, doğru hizalamanız gereken pimler bulunur. Telefonu, ekranı size bakacak şekilde tutarsanız konektör üzerindeki pil simgesini görebilirsiniz.

İlgili Konular

[Cisco Aksesuar Parça Numaraları](#), sayfa 26

USB Kablosu ve Bilgisayarınızdaki USB Bağlantı Noktası ile Pili Şarj Etme

Bilgisayarınızı kullanarak telefonunuzu şarj edebilirsiniz. Telefonunuzu şarj etmek için bilgisayarı kullandığınızda, pilin şarj olması 6 saat kadar sürebilir.

USB kablosu üzerindeki geniş bağlayıcıyı, sabitlenmek için mıknatıslar kullanılarak telefona bağlanır. Doğru hizalamanız gereken kablo ucuna sahiptir. Ekranı size bakacak şekilde tutarsanız, bağlayıcı üzerindeki pil simgesi görünürdür.





Dikkat Telefonu tehlikeli bir ortamda şarj etmeyin.

Islak ise telefonu şarj etmeyin.

Yordam

Adım 1 Kablo ucu hizalanmış şekilde USB kablusunun uzun bağlayıcısını telefonun altına takın.

Adım 2 Diğer ucunu bilgisayardaki USB bağlantı noktasına takın.

Masaüstü Şarj Cihazları

Cisco Kablosuz IP Telefonu 8821 ve yedek telefon pilini şarj etmek için Cisco Kablosuz IP Telefonu 8821 Masaüstü Şarj Cihazı kullanabilirsiniz. Şarj cihazı, AC gücü veya şarjlı yedek telefon piliyle çalışır. Standart bir dizüstü bilgisayar kablo kilidi ile sabitlenebilir. Bu şarj cihazının arkasındaki etiket en yüksek voltajı (4,35 V) gösterir.

Cisco Kablosuz IP Telefonu 8821-EX ve yedek telefon pilini şarj etmek için Cisco Kablosuz IP Telefonu 8821-EX Masaüstü Şarj Cihazı kullanabilirsiniz. Şarj cihazı, AC gücü veya şarjlı yedek telefon piliyle çalışır. Standart bir dizüstü bilgisayar kablo kilidi ile sabitlenebilir. Şarj cihazı aynı Cisco Kablosuz IP Telefonu 8821 Masaüstü Şarj Cihazı içinde gösterildiği gibidir, ancak Cisco Kablosuz IP Telefonu 8821-EX grafiğini gösterir ve voltaj etiketi içermez.

Aşağıdaki şekilde şarj cihazı ve telefon gösterilmektedir.

Şekil 1: Cisco Kablosuz IP Telefonu 8821 ve Cisco Kablosuz IP Telefonu 8821 Masaüstü Şarj Cihazı



Dikkat Cisco Kablosuz IP Telefonu 8821 Masaüstü Şarj Cihazı, yalnızca Cisco Kablosuz IP Telefonu 8821 ögesini ve bu telefonun yedek pilini şarj edebilir. Cisco Kablosuz IP Telefonu 8821 Masaüstü Şarj Cihazı ile Cisco Kablosuz IP Telefonu 8821-EX ögesini veya yedek pillerini şarj edemezsiniz.

Bu belgede, *masaüstü şarj cihazı* terimi her iki şarj cihazını ifade eder.

Telefonunuz bir koruyucu kılıf içindeyse, masaüstü şarj cihazında şarj etmeden önce kılıfı çıkarmanız gerekir. Şarj cihazını telefon sığacak şekilde uyarlayabilirsiniz.

Masaüstü şarj cihazını, yalnızca otomatik Wi-Fi profili hazırlama ve sertifika kaydetme amaçları doğrultusunda Ethernet'e bağlamak için bir USB-Ethernet bağdaştırıcısı (donanım kilidi) kullanabilirsiniz. Donanım kilidini Ethernet üzerinden sesli çağrılar yapmak için kullanamazsınız. USB bağlantı noktası hakkında daha fazla bilgi için bkz. *Cisco Kablosuz IP Telefonu 8821 ve 8821-EX Yönetim Kılavuzu*.



Dikkat

Şarj cihazlarını veya eller serbest modunu Patlama Potansiyelli Atmosferde kullanmayın.

Islak ise telefonu şarj etmeyin.

Yerleşik Hoparlör

Şarj cihazı, telefon yuvaya takılıyken kullanabileceğiniz bir hoparlör barındırır. Hoparlör ses düzeyini kontrol etmek için telefon ses düğmelerini ve şarj cihazı üzerinde bulunan **Sessiz** düğmesini kullanın. Hoparlörün sessiz özelliği devredeyken **Sessiz** düğmesi kırmızı yanar.

Telefon Şarj Göstergeleri

Telefonu şarj cihazına yerleştirdiğinizde, telefonun en üstünde yer alan kırmızı LED ile pilin şarj olduğu gösterilir. Telefonu şarj cihazına yerleştirdiğinizde, telefon açıksa ekranda bir mesaj görürsünüz. Telefon kapalıysa veya pil çok zayıfsa, ekranda bir simge görürsünüz. Pil şarj olduğunda telefon LED'i yeşil renkte yanar.

Yedek Pil Şarj Göstergeleri

Ana telefon şarj bağlantı noktasının arkasındaki ek şarj bağlantı noktası ile yedek pili şarj edebilirsiniz. Şarj cihazına bir yedek pil yerleştirdiğinizde, şarj durumunu göstermek için Pil LED'i (telefonun sağ tarafında) yanar:

- Kırmızı — Yedek pil şarj oluyor.
- Yeşil — Yedek pil tamamen şarj oldu.

İlgili Konular

[Masaüstü Şarj Cihazı Özellikleri](#), sayfa 29

[Cisco Aksesuar Parça Numaraları](#), sayfa 26

Masaüstü Şarj Cihazı Kurulumu Yapma

Masaüstü şarj cihazını sabit bir çalışma yüzeyine yerleştirmeniz gerekir.

Başlamadan önce

Şarj cihazıyla birlikte gelen kabloya ihtiyacınız olacaktır. Bu kablonun bir ucunda fiş ve diğer ucunda bir USB bağlayıcı bulunur.

Telefon ile birlikte gelen güç adaptörüne ihtiyacınız olacaktır.

Yordam

- Adım 1** Kablonun fiş ucunu güç adaptörüne takın.
- Adım 2** Kablonun USB ucunu güç adaptörü takın ve güç adaptörünü elektrik prizine takın.

Masaüstü Şarj Cihazı ile Telefonunuzu Şarj Etme

Telefonun LED'i kırmızı yandığında ve telefon ekranında bir mesaj veya simge görüntülediğinde telefonunuzun şarj cihazında şarj olduğunu anlayabilirsiniz. Pil tamamen şarj olduğunda, LED yeşil renge döner. Telefonunuzun şarj olması 3 saat kadar sürebilir.

Telefonunuz bir koruyucu kılıf içindeyse, masaüstü şarj cihazında şarj etmeden önce kılıfı çıkarmanız gerekmez. Şarj cihazını telefon sığacak şekilde uyarlayabilirsiniz.

Telefon şarj cihazına yerleştirdiğinizde, şarj cihazındaki konektör ile telefonun alt kısmındaki uçları hizaladığınızdan emin olun. Telefon şarj cihazına düzgün yerleştirildiğinde, mıknatıslar ile yerinde tutulur. LED yanmıyorsa, hizalama doğru değildir.



- Dikkat** Telefonu tehlikeli bir ortamda şarj etmeyin.
- Islak ise telefonu şarj etmeyin.

Yordam

- Adım 1** (İsteğe Bağlı) Şarj cihazını kılıf içerisindeki telefona uyarlama: Şarj cihazını arka kısmı size bakacak şekilde çevirin, üç parmağınızı kapağın 3/4'üne denk gelecek şekilde yerleştirin, içeri bastırın ve kaldırın. Kapak dışarı kayacaktır.



- Not** Kapağı ilk kez kaldıracakken iki elinizi de kullanmanız gerekebilir.

- Adım 2** Ekran size doğru bakacak şekilde telefonunuzu şarj yuvasına yerleştirin. Telefonunuz kılıf içerisindeyse, telefonun temas noktalarına bağlandığından emin olmak için telefonu şarj yuvasına doğru itin. Telefon üzerindeki LED'in kırmızı yandığından emin olun. LED yanmıyorsa, telefonu çıkarın ve yeniden şarj cihazına takın. Telefonunuz kılıf içerisindeyse, kılıf ve telefon kılıf nedeniyle dışarı eğilir.
- Adım 3** Telefonu şarj cihazından çıkardığınızda, telefonu öne eğin ve konektörü mıknatıslardan ayırmak için yukarı kaldırın.



- Adım 4** (İsteğe Bağlı) Şarj kapağını şarj cihazının içine kaydırın. Kapağın şarj cihazının ön ve üst kısımları ile aynı hizada olduğundan emin olun.



Masaüstü Şarj Cihazı ile Yedek Pilinizi Şarj Etme

Masaüstü şarj cihazında yedek pil şarj edebilirsiniz. Pilin şarj olması 3 saat kadar sürebilir.



Dikkat Pili tehlikeli bir ortamda şarj etmeyin.

Pil şarj olurken, şarj cihazı üzerindeki yedek pil LED'i kırmızı yanar. Pil şarj olduğunda, şarj cihazı üzerindeki yedek pil LED'i yeşil yanar.

Yordam

- Adım 1** Cisco etiketi size ve pil üzerindeki oklar aşağıya bakacak şekilde pili tutun.

Adım 2 Yedek pili telefon kızığının arkasındaki yuvaya yerleştirin ve sıkıca bastırın.

Çoklu şarj cihazları

Cisco Kablosuz IP Telefonu 8821 Çoklu Şarj Cihazı ile aynı anda en fazla altı Cisco Kablosuz IP Telefonu 8821 ve altı yedek pil şarj edebilirsiniz. Telefonunuz bir koruyucu kılıf içindeyse, kılıfı çıkarmadan şarj edebilirsiniz. Bu şarj cihazının arkasındaki etiket en yüksek voltajı (4,35 V) gösterir.

Cisco Kablosuz IP Telefonu 8821-EX Çoklu Şarj Cihazı ile aynı anda en fazla altı Cisco Kablosuz IP Telefonu 8821-EX ve altı yedek pil şarj edebilirsiniz. Telefonunuz bir koruyucu kılıf içindeyse, kılıfı çıkarmadan şarj edebilirsiniz. Şarj cihazı aynı Cisco Kablosuz IP Telefonu 8821 Çoklu Şarj Cihazı içinde gösterildiği gibidir, ancak Cisco Kablosuz IP Telefonu 8821-EX grafiğini gösterir ve voltaj etiketi içermez.

Aşağıdaki şekilde çoklu şarj cihazı gösterilmektedir. Telefonlar sol ve sağ taraftaki şarj kapaklarına, yedek piller ortaya yerleştirilir.

Şekil 2: Cisco Kablosuz IP Telefonu 8821 ve Cisco Kablosuz IP Telefonu 8821 Çoklu Şarj Cihazı



Çok şarj cihazını bir çalışma yüzeyine yerleştirebilir veya montaj kiti ile duvara monte edebilirsiniz. Çoklu şarj aletini standart bir dizüstü bilgisayar kablo kilidi ile de sabitleyebilirsiniz.



Dikkat

Cisco Kablosuz IP Telefonu 8821 Çoklu Şarj Cihazı, yalnızca Cisco Kablosuz IP Telefonu 8821 öğesini ve bu telefonun yedek pilini şarj edebilir. Cisco Kablosuz IP Telefonu 8821 Çoklu Şarj Cihazı ile Cisco Kablosuz IP Telefonu 8821-EX öğesini veya yedek pillerini şarj edemezsiniz.

Bu belgede, *çoklu şarj cihazı* terimi her iki şarj cihazını ifade eder.

Telefonun ışığı şarj durumunu gösterir. Pil şarj olurken LED kırmızı renkte yanar. Pil şarj olduğunda LED yeşil renkte yanar.

Yedek pilin yanındaki LED, şarj durumunu gösterir. Pil şarj olurken LED kırmızı renkte yanar. Pil şarj olduğunda LED yeşil renkte yanar.

Pil yuvası LED'lerinin pilin tamamen şarj olduğunu göstermesi birkaç dakika sürebilir. Tamamen şarj edilmiş bir pili başka bir yuvaya taşırsanız, LED ışığı yeşilden önce kırmızı renkte yanabilir.



Dikkat Şarj cihazlarını Patlama Potansiyelli Atmosferde kullanmayın.
Islak ise telefonu şarj etmeyin.

İlgili Konular

[Çoklu Şarj Cihazı Özellikleri](#), sayfa 31

[Cisco Aksesuar Parça Numaraları](#), sayfa 26

Masaüstü Şarj Cihazı Kurulumu Yapma

Güç girişi masaüstü şarj cihazının sağ tarafındadır.

Yordam

- Adım 1** Güç kablosunun giriş ucunu masaüstü şarj cihazına takın.
- Adım 2** Güç kablosunun diğer ucunu güç adaptörüne takın.
- Adım 3** Güç adaptörünü elektrik prizine takın.
- Adım 4** Masaüstü şarj cihazını sabit bir çalışma yüzeyine yerleştirin.

Çoklu Şarj Cihazı Duvar Kitini Kurma

Duvara montaj kiti aşağıdaki bileşenlerle birlikte gelir:

- duvar desteği
- 5 adet vida ve 5 adet kendinden kilitlenen duvar ankrajı içeren paket

Başlamadan önce

Aşağıdaki araçlara ihtiyacınız olacaktır:

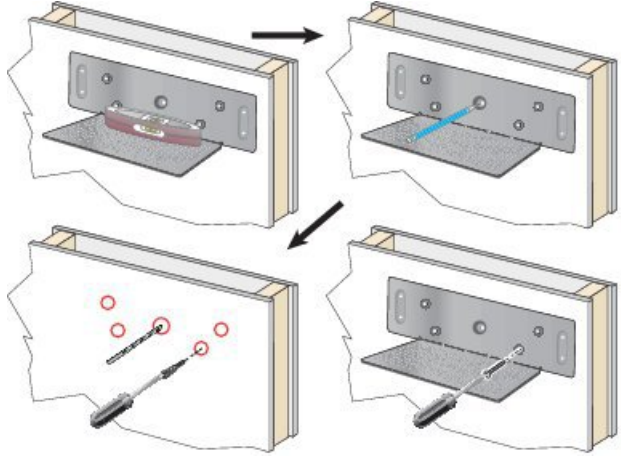
- Matkap ve 0,25 inç matkap ucu
- Kalem
- Tesviye cihazı
- Philips #1 ve #2 tornavida

Güç kablosu ve güç adaptörüne ihtiyacınız olacaktır.

Yordam

Adım 1 Duvar desteğinin konumunu belirleyin. Duvar desteğinin sağ alt köşesi elektrik prizinden en az 127 cm'den (50 inç) daha az olmalıdır.

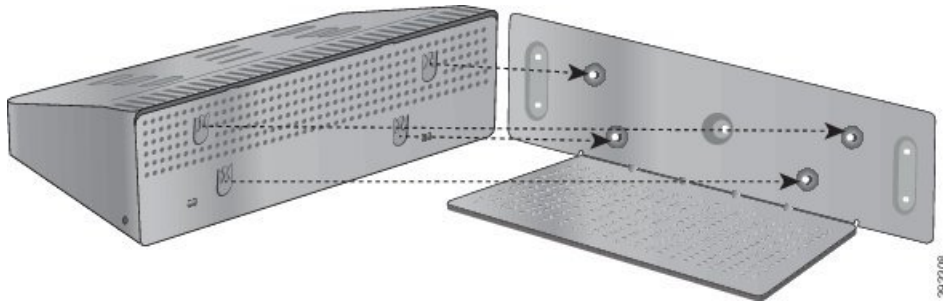
Adım 2 Duvar desteğini monte edin.



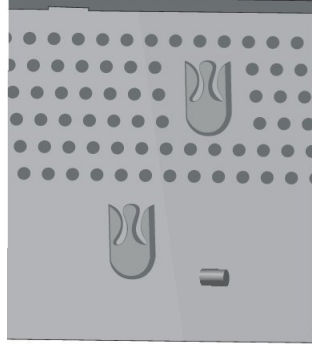
- Duvar desteğini diyagramda gösterildiği gibi duvarda sabitleyin.
- Duvar desteği seviyesinden emin olmak için tesviye cihazını kullanın ve vida deliklerini işaretlemek için bir kalem kullanın.
- Matkap ve matkap ucunu kullanarak ankrajları takın.
- Duvar desteğini duvara vidalayın.

Adım 3 Çoklu şarj aletindeki sabitleme kızıklarını bulun.

Adım 4 Sabitleme kızıklarının duvar desteğindeki kızıkların önünde olacak şekilde çoklu şarj cihazını tutun, çoklu şarj cihazını duvara doğru bastırın ve ardından kızıkların tutucuya oturması için çoklu şarj cihazını itin.



İşte sabitleme kızıklarının yakından çekimi.



Adım 5 Güç kablosunun giriş ucunu masaüstü şarj cihazına takın.

Adım 6 Güç kablosunun diğer ucunu güç adaptörüne takın.

Adım 7 Güç adaptörünü elektrik prizine takın.

Çoklu Şarj Cihazı ile Telefonunuzu Şarj Etme

Telefonun LED ışığı kırmızı yandığında telefonunuzun çoklu şarj cihazında şarj olduğunu anlayabilirsiniz. Pil tamamen şarj olduğunda, LED yeşil renge döner. Telefonunuzun şarj olması 3 saat kadar sürebilir.

Telefonunuz bir koruyucu kılıf içindeyse, çoklu şarj cihazında şarj etmeden önce kılıfı çıkarmanız gerekmez. Çoklu şarj cihazını telefon sığacak şekilde uyarlayabilirsiniz.

Telefonu çoklu şarj cihazına yerleştirdiğinizde, çoklu şarj cihazındaki konektör ile telefonun alt kısmındaki uçları hizaladığınızdan emin olun. LED yanmıyorsa, hizalama doğru değildir.

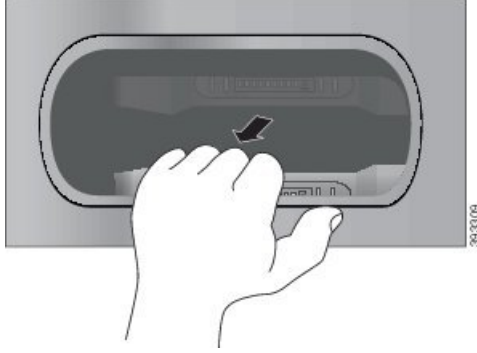


Dikkat Telefonu tehlikeli bir ortamda şarj etmeyin.

Islak ise telefonu şarj etmeyin.

Yordam

Adım 1 (İsteğe Bağlı) Şarj cihazını kılıf içerisindeki telefona uyarlama: Üç parmağınızla kapağın içerisine uzanın, kapağın içerisindeki yuvaları belirleyin ve yuvaları kullanarak kapağı dışarı çekin.



- Adım 2** Telefonunuzu boş şarj yuvasına yerleştirin. Telefonunuz kılıf içerisindeyse, telefonun temas noktalarına bağlandığından emin olmak için telefonu şarj yuvasına doğru itin.
- Telefon üzerindeki LED'in kırmızı yandığından emin olun. LED yanmıyorsa, telefonu çıkarın ve yeniden çoklu şarj cihazına takın.
- Adım 3** (İsteğe Bağlı) Şarj kapağını çoklu şarj cihazına geçirin ve kapağı yerine doğru iterek kapağın çoklu şarj cihazının üst kısmı ile aynı hizada olmasını sağlayın.

Çoklu Şarj Cihazı ile Yedek Pilinizi Şarj Etme

Çoklu şarj cihazında yedek pil şarj edebilirsiniz. Pilin şarj olması 3 saat kadar sürebilir.



Dikkat Pili tehlikeli bir ortamda şarj etmeyin.

Pil şarj olurken, pilin yanındaki Pil LED'i kırmızı yanar. Pil şarj olduğunda, Pil LED'i yeşil yanar.

Yordam

Pili şarj bağlayıcı ile temas edecek şekilde hizalayarak boş bir yedek pil yuvasına yerleştirin.

Pil LED'i kırmızı yanmıyorsa, pili çıkarın ve pil yuvasına takın.

Taşıma Kılıfları

Kablosuz telefonunuzu taşımayı kolaylaştırmak ve telefonunuz için koruma sağlamak amacıyla telefonunuzu bir taşıma kılıfına koyabilirsiniz. Telefonunuz kılıfın içindeyken, telefonu şarj etmek için kılıfı çıkarmanız gerekmez.

Aşağıdaki kılıflar mevcuttur:

- Cisco Kablosuz IP Telefonu 8821 ve 8821-EX Deri Kılıf

- Cisco Kablosuz IP Telefonu 8821 ve 8821-EX Kılıf

Her iki kılıfa da bir Cisco Kablosuz IP Telefonu 8821 ve 8821-EX Kemer Klipsi veya Cisco Kablosuz IP Telefonu 8821 ve 8821-EX Cep Klipsi ekleyebilirsiniz. Aşağıdaki resimde, sol tarafta kemer klipsi ve sağ tarafta cep klipsi gösterilmektedir.



Bir kılıf satın aldığınızda her iki klips de yanında gönderilir, ayrıca yedek klipsler sipariş edebilirsiniz.

**Not**

Cisco, 8821 Kablosuz Telefonlar için üçüncü taraf kılıfları veya kapakları onaylamaz, desteklemez veya test etmez. Cisco Kablosuz IP Telefonu 8821 ürününüzün üçüncü taraf kılıflar veya kapaklar ile kullanılması garantinizi geçersiz kılabılır.

Cisco Kablosuz IP Telefonu 8821 ve 8821-EX Deri Kılıf

Telefonu korumak için telefonu deri kılıf içine koyabilir ve ardından kılıfı kemer klipsine veya cep klipsine takabilirsiniz. Kılıfın arkasındaki düğme klipse takılır. Aşağıdaki resimlerde deri kılıfın ön ve arka tarafı gösterilmektedir.



Ayrıca, deri kılıfın üst kısmındaki metal halkaya bir kordon klipsleyebilirsiniz.

Telefonunuz kılıfın içindeyken, telefonu şarj etmek için kılıfı çıkarmanız gerekmez.

Cisco Kablosuz IP Telefonu 8821 ve 8821-EX Kılıf

Telefonu korumak için telefonu kılıfın içine koyabilir ve ardından kılıfı kemer klipsine veya cep klipsine takabilirsiniz. Kılıfın arkasındaki düğme kılıfa ve klipse takılır. Aşağıdaki resimlerde kılıfın ön ve arka tarafı gösterilmektedir.



Telefonunuz kılıfın içindeyken, telefonu şarj etmek için kılıfı çıkarmanız gerekmez.

İlgili Konular

[Cisco Aksesuar Parça Numaraları](#), sayfa 26

Silikon Kılıf

Kablosuz telefonunuzu korumak için Cisco Kablosuz IP Telefonu 8821 Silikon Kılıf kullanabilirsiniz. Kılıf, her iki kablosuz telefon modeline de uyar.

Şekil 3: Cisco Kablosuz IP Telefonu 8821 ve Cisco Kablosuz IP Telefonu 8821 Silikon Kılıf



Kılıf, şu avantajlara sahiptir:

- Hipoalerjenik

- Antimikrobiyal
- %15 alkol, %75 alkol, %2,5 hidrojen peroksit, mineral yağı, sabun, su, çamaşır suyu ve bulaşık deterjanından kaynaklanan aşınmalara dayanıklıdır.



Not Kullanım ömrünü uzatmak ve görünüşünü korumak için en az güçlü temizleme maddesini kullanın.

- Telefon düştüğünde gelen hasarı azaltır
- Telefonu, diğer kılıflardan daha fazla kaplar.

Kılıf, kaydırılarak takılabilen isteğe bağlı bir kemer klipsi ile birlikte sunulur.

Pili masaüstü şarj cihazında veya çoklu şarj cihazında şarj ederken kılıfın çıkarılması gerekmez. Şarj cihazı üzerindeki kapağı kaldırarak telefonu ve kılıfı şarj cihazına yerleştirin.

İlgili Konular

[Masaüstü Şarj Cihazları](#), sayfa 12

[Çoklu şarj cihazları](#), sayfa 16

Takma Cisco Kablosuz IP Telefonu 8821 Silikon Kılıf

Telefonu, kılıftaki ekran açıklığından kılıfa yerleştirin. Kılıfı çıkarmanız gerekirse aşağıdaki adımları tersten uygulayın.

Yordam

Adım 1 Telefon tamamen kılıfın içine yerleşene kadar telefonun alt kısmını ekran açıklığından kaydırın.



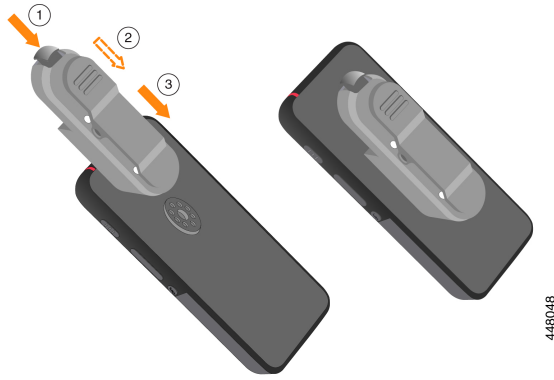
Adım 2 Ekran açıklığı kıvrılıp toplanmışsa düz hale gelinceye kadar açın.

Adım 3 Kılıfın köşelerini, telefonu kaplayacak şekilde birer birer yukarı kaydırın.



Adım 4 Ekran açılığını kıvrılıp toplanmışsa düz hale gelinceye kadar açın.

Adım 5 (İsteğe Bağlı) Gerekirse, kemer klipsinin tabanına bastırın ve klipsi, kılıfın arka tarafındaki sütunun üzerine kaydırın.



Silikon Kılıfı Temizleme

Yordam

- Adım 1** Silikon kılıfı çıkarın. [Takma Cisco Kablosuz IP Telefonu 8821 Silikon Kılıf, sayfa 23](#) bölümündeki adımları tersten uygulayın.
- Adım 2** Kılıfı temizleyin,
- Adım 3** Kılıfın tamamen kurummasını sağlayın. Tamamen kuruyana kadar telefona tekrar takmayın.
- Adım 4** Kılıfı telefona tekrar takın. Bkz. [Takma Cisco Kablosuz IP Telefonu 8821 Silikon Kılıf, sayfa 23](#).

Diğer Aksesuarlar

Cisco Kablosuz IP Telefonu 8821 ve 8821-EX Kordon

Kordonu, kablosuz telefonun üst kısmına takabilirsiniz.

Aşağıdaki resimde, orijinal kordon gösterilmektedir.

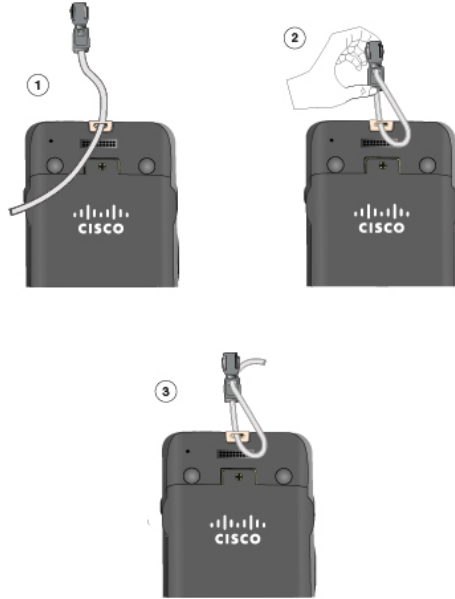


Orijinal kordonu takmak için kablo ilmeğini telefonun arkasındaki çubuğun etrafına geçirin ve kordonu ilmeğin içinden geçirin.



35134201

Aşağıdaki resimde, yeni kordonun nasıl takılacağı gösterilmektedir.



447737

Yeni kordonu takmak için kordonu telefondaki yuvadan geçirin ve ucunu klipsle sabitleyin.

Cisco Kablosuz 8821 Pil Kapağı ve Cisco Kablosuz 8821-EX Pil Kapağı

Pil kapağındaki conta hasar görürse kapağı değiştirebilirsiniz. Conta hasar görürse pil bölmesine kir ve sıvı girebilir ve telefona zarar verebilir. Hasarlı bir contanın değiştirilmemesi, telefonun garantisini geçersiz kılar.



Not Pil kapakları telefon modeline özeldir. Telefonunuza uygun olan modeli sipariş ettiğinizden emin olun.

İlgili Konular

[Cisco Aksesuar Parça Numaraları](#), sayfa 26

Cisco Aksesuar Parça Numaraları

Yerel satıcınızdan veya şirket temsilcinizden Cisco Kablosuz IP Telefonu 882x Serisi için aksesuar satın alabilirsiniz.

Aşağıdaki tablolarda, Cisco aksesuarlarının parça numarası verilmektedir. Daha fazla bilgi için, şu bölümden ürün veri sayfalarına bakın: <http://www.cisco.com/c/en/us/products/collaboration-endpoints/unified-ip-phone-8800-series/datasheet-listing.html>

Çizelge 2: Telefon Yedek Parçaları ve Aksesuarlar

Ürün Adı	Parça Numarası
Cisco Kablosuz 8821 ve 8821-EX Pil	CP-BATT-8821=
Cisco Kablosuz 8821 Pil Kapağı	CP-BDOOR-8821=
Cisco Kablosuz 8821-EX Pil Kapağı	CP-BDOOR-8821-EX=
Kuzey Amerika için Cisco Kablosuz IP Telefonu 8821 ve 8821-EX Güç Kaynağı	CP-PWR-8821-NA=
Arjantin için Cisco Kablosuz IP Telefonu 8821 ve 8821-EX Güç Kaynağı	CP-PWR-8821-AR=
Avustralya için Cisco Kablosuz IP Telefonu 8821 ve 8821-EX Güç Kaynağı	CP-PWR-8821-AU=
Brezilya için Cisco Kablosuz IP Telefonu 8821 ve 8821-EX Güç Kaynağı	CP-PWR-8821-BZ=
Orta Avrupa için Cisco Kablosuz IP Telefonu 8821 ve 8821-EX Güç Kaynağı	CP-PWR-8821-CE=
Hindistan için Cisco Kablosuz IP Telefonu 8821 ve 8821-EX Güç Kaynağı	CP-PWR-8821-IND=
Kore için Cisco Kablosuz IP Telefonu 8821 ve 8821-EX Güç Kaynağı	CP-PWR-8821-KR=
Japonya için Cisco Kablosuz IP Telefonu 8821 ve 8821-EX Güç Kaynağı	CP-PWR-8821-JP=
İsviçre için Cisco Kablosuz IP Telefonu 8821 ve 8821-EX Güç Kaynağı	CP-PWR-8821-SW=
İngiltere için Cisco Kablosuz IP Telefonu 8821 ve 8821-EX Güç Kaynağı	CP-PWR-8821-UK=
Cisco Kablosuz IP Telefonu 8821 ve 8821-EX Kılıf; kemer ve cep klipsi ile	CP-HOLSTER-8821=

Ürün Adı	Parça Numarası
Cisco Kablosuz IP Telefonu 8821 ve 8821-EX Deri Kılıf; kemer ve cep klipsi ile	CP-LCASE-8821=
Cisco Kablosuz IP Telefonu 8821 ve 8821-EX yedek Cep Klipsi seti	CP-PCLIP-8821=
Cisco Kablosuz IP Telefonu 8821 ve 8821-EX yedek Kemer Klipsi seti	CP-BCLIP-8821=
Cisco Kablosuz IP Telefonu 8821 ve 8821-EX Kordon Seti	CP-LANYARD=
Cisco Kablosuz IP Telefonu 8821 Silikon Kılıf	CP-SILCASE-8821=

Çizelge 3: Masaüstü Şarj Cihazları ve Yedek Parçalar

Ad	Parça Numarası
Yalnızca Cisco Kablosuz IP Telefonu 8821 Masaüstü Şarj Cihazı	CP-DSKCH-8821=
Yalnızca Cisco Kablosuz IP Telefonu 8821-EX Masaüstü Şarj Cihazı	CP-DSKCH-8821-EX
Cisco Kablosuz IP Telefonu 8821 Masaüstü Şarj Cihazı, güç kaynağı dahil	CP-DSKCH-8821-BUN
Cisco Kablosuz IP Telefonu 8821-EX Masaüstü Şarj Cihazı paketi; güç kablosu ve güç kaynağı ile	CP-DSKCH-8821EX-BN
Kuzey Amerika için Cisco Kablosuz IP Telefonu 8821 ve 8821-EX Masaüstü Şarj Cihazı Güç Kaynağı	CP-PWR-DC8821-NA=
Arjantin için Cisco Kablosuz IP Telefonu 8821 ve 8821-EX Masaüstü Şarj Cihazı Güç Kaynağı	CP-PWR-DC8821-AR=
Avustralya için Cisco Kablosuz IP Telefonu 8821 ve 8821-EX Masaüstü Şarj Cihazı Güç Kaynağı Güç Kaynağı	CP-PWR-DC8821-AU=
Brezilya için Cisco Kablosuz IP Telefonu 8821 ve 8821-EX Masaüstü Şarj Cihazı Güç Kaynağı Güç Kaynağı	CP-PWR-DC8821-BZ=
Orta Avrupa için Cisco Kablosuz IP Telefonu 8821 ve 8821-EX Masaüstü Şarj Cihazı Güç Kaynağı Güç Kaynağı	CP-PWR-DC8821-CE=
Hindistan için Cisco Kablosuz IP Telefonu 8821 ve 8821-EX Masaüstü Şarj Cihazı Güç Kaynağı Güç Kaynağı	CP-PWR-DC8821-IND=
Kore için Cisco Kablosuz IP Telefonu 8821 ve 8821-EX Masaüstü Şarj Cihazı Güç Kaynağı Güç Kaynağı	CP-PWR-DC8821-KR=
Japonya için Cisco Kablosuz IP Telefonu 8821 ve 8821-EX Masaüstü Şarj Cihazı Güç Kaynağı Güç Kaynağı	CP-PWR-DC8821-JP=
İsviçre için Cisco Kablosuz IP Telefonu 8821 ve 8821-EX Masaüstü Şarj Cihazı Güç Kaynağı Güç Kaynağı	CP-PWR-DC8821-SW=

Ad	Parça Numarası
İngiltere için Cisco Kablosuz IP Telefonu 8821 ve 8821-EX Masaüstü Şarj Cihazı Güç Kaynağı Güç Kaynağı	CP-PWR-DC8821-UK=

Çizelge 4: Çoklu Şarj Cihazları ve Yedek Parçalar

Ad	Parça Numarası
Cisco Kablosuz IP Telefonu 8821 Çoklu Şarj Cihazı paketi; küp jeneratör, güç adaptörü ve ülke kablosu ile	CP-MCHGR-8821-BUN
Cisco Kablosuz IP Telefonu 8821-EX Çoklu Şarj Cihazı paketi; küp jeneratör, güç adaptörü ve ülke kablosu ile	CP-MCHGR-8821EX-BN
Yalnızca Cisco Kablosuz IP Telefonu 8821 Çoklu Şarj Cihazı	CP-MCHGR-8821=
Cisco 8821-EX Yalnızca Çoklu Şarj Cihazı	CP-MCHGR-8821-EX=
Cisco Kablosuz IP Telefonu 8821 ve 8821-EX Çoklu Şarj Cihazı Duvar Montajı ve Kiti	CP-MCHGR-8821-WMK=
Tüm ülkeler için küp jeneratör	CP-PWR-CUBE-6=
Güç Kablosu, Kuzey Amerika	CP-PWR-CORD-NA=
Güç Kablosu, Arjantin	CP-PWR-CORD-AR=
Güç Kablosu, Avustralya	CP-PWR-CORD-AU=
Güç Kablosu, Brezilya	CP-PWR-CORD-BZ=
Güç Kablosu, Orta Avrupa	CP-PWR-CORD-CE=
Güç Kablosu, Hindistan	CP-PWR-CORD-IN=
Güç Kablosu, Kore	CP-PWR-CORD-KR=
Güç Kablosu, Japonya	CP-PWR-CORD-JP=
Güç Kablosu, Asya Pasifik	CP-PWR-CORD-AP=
Güç Kablosu, Güney Afrika	CP-PWR-CORD-SA=
Güç Kablosu, İsviçre	CP-PWR-CORD-SW=
Güç Kablosu, İngiltere	CP-PWR-CORD-UK=

Masaüstü Şarj Cihazı Özellikleri

Çizelge 5: Fiziksel Belirtiler:

Öğe	Açıklama
Boyutlar (Y x G x D)	76 x 185 x 102 mm (3,0 x 7,3 x 4,0 inç)
Ağırlık	<ul style="list-style-type: none">• Masaüstü şarj cihazı: 641 g (1,41 pound)• Güç adaptörü: 38 g (0,08 pound)• Toplam ağırlık: 679 g (1,49 pound)
Güç kaynağı	<ul style="list-style-type: none">• Giriş: 100-240 V, 0,2 A, 50-60 Hz• Çıkış: 5 V, 2,0 A• AC adaptörleri (coğrafi bölgeye göre)
Güç tüketimi	10 watt
Çalışma sıcaklığı	0 ila 40 °C (32 ila 104 °F)
Depolama sıcaklığı	-30 ila 60 °C (-22 ila 140 °F)
Bağıl nem	%10 ila 95 (yoğunlaşmayan)
Düşürme özellikleri	Düşürme yüksekliği: 750 mm (29,5 inç)
Titreşim	Her uçta 10 Hz'de 0,0005 G ₂ / Hz'lik spektral kırılma noktaları ve 200 Hz 5 dB/oktav etek ile 3 ila 500 Hz arasında 0,41 Grms.
Termal şok	-30 °C (-22 °F) 24 saat; 70 °C (158 °F) 24 saat
Şarj süresi	<ul style="list-style-type: none">• Sadece pil: 2 - 4 saat• Telefon: telefon tarafından ayarlanmış

Çizelge 6: Güvenlik ve Uyumluluk

Öge	Açıklama
Güvenlik	<ul style="list-style-type: none"> • UL 60950-1 • CSA C22.2 No. 60950-1 • EN 60950-1 • IEC 60950-1 • AS/NZS 60950.1
Elektromanyetik uyumluluk (EMC) ve elektromanyetik girişim (EMI)	<ul style="list-style-type: none"> • CFR 47 Bölüm 15 Sınıf A • ICES-003 A Sınıfı • EN 55022 Sınıf A • CISPR 22 Sınıf A • VCCI Sınıf A • AS/NZS CISPR22 • CSPR 24 • EN 55024 • EN 50082-1 • EN 61000-6-1 • EN 61000-3-2 • EN 61000-3-3 • EN 61000-4-2 • EN 61000-4-3 • EN 61000-4-4 • EN 61000-4-5 • EN 61000-4-6 • EN 61000-4-11

Çoklu Şarj Cihazı Özellikleri

Çizelge 7: Fiziksel Belirtiler:

Öğe	Açıklama
Boyutlar (Y x G x D)	360 x 230 x 105 mm (14,17 x 9,06 x 4,14 inç)
Ağırlık	<ul style="list-style-type: none"> • Çoklu şarj cihazı: 2,57 kg (5,65 lb) • Güç kaynağı: 0,35 kg (0,77 lb) • Montaj braketi: 0,67 kg (1,47 lb)
Güç kaynağı	<ul style="list-style-type: none"> • Giriş: 100-240 VAC, 1,2 A, 50 – 60 Hz • Çıkış: 19 V, 4,74 A • AC adaptörleri (coğrafi bölgeye göre)
Güç tüketimi	90 watt
Çalışma sıcaklığı	0 ila 40 °C (32 ila 104 °F)
Depolama sıcaklığı	-30 ila 60 °C (-22 ila 140 °F)
Bağıl nem	%10 ila 95 (yoğunlaşmayan)
Düşürme özellikleri	Düşürme yüksekliği: 750 mm (29,5 inç)
Titreşim	Her uçta 10 Hz'de 0,0005 G ₂ / Hz'lik spektral kırılma noktaları ve 200 Hz 5 dB/oktav etek ile 3 ila 500 Hz arasında 0,41 Grms.
Termal şok	-30 °C (-22 °F) 24 saat; 70 °C (158 °F) 24 saat
Şarj süresi	<ul style="list-style-type: none"> • Sadece pil: 2 - 4 saat • Telefon: telefon tarafından ayarlanmış

Çizelge 8: Güvenlik ve Uyumluluk

Öge	Açıklama
Güvenlik	<ul style="list-style-type: none"> • IEC 60950-1 • EN 60950-1 • UL 60950-1 • CSA C22.2 No. 60950-1 • AS/NZS 60950.1
Elektromanyetik uyumluluk (EMC) ve elektromanyetik girişim (EMI)	<ul style="list-style-type: none"> • FCC Kısım 15 (CFR 47) Sınıf A • ICES-003 A Sınıfı • EN 55022 Sınıf A • CISPR 22 Sınıf A • AS/NZS CISPR22 • VCCI Sınıf A • CSPR 24 • EN 55024 • EN 61000-3-2 • EN 61000-3-3 • EN 61000-4-2 • EN 61000-4-3 • EN 61000-4-4 • EN 61000-4-5 • EN 61000-4-6 • EN 61000-4-8 • EN 61000-4-11 • EN 61000-6-1 • EN 61000-63 • EN 60601-1-2



BÖLÜM 3

Üçüncü Taraf Aksesuarlar

- [Üçüncü Taraf Aksesuarlara Genel Bakış, sayfa 33](#)
- [Kulaklık, sayfa 33](#)

Üçüncü Taraf Aksesuarlara Genel Bakış

Kablosuz telefonlar için aksesuarlar üçüncü şahıslardan edinilebilir.



Not Cisco, üçüncü taraf aksesuarları test etmez. Cisco, bunları kullanıcılara vermeden önce ortamınızda test etmenizi önerir.

Cisco, Cisco Kablosuz IP Telefonu 882x için üçüncü taraf kılıfları veya kapakları onaylamaz, desteklemez veya test etmez. Cisco Kablosuz IP Telefonu 8821 ürününüzün üçüncü taraf kılıflar veya kapaklar ile kullanılması garantinizi geçersiz kılabılır.

Kulaklık

Kablosuz telefon, üçüncü taraf kablolu ve Bluetooth kablosuz kulaklıkların kullanımını destekler.

Kablolu kulaklıklar için, telefon 3,5 mm'lik, 3 bantlı, 4 konektörlü bir kulaklık veya kulak içi kulaklık gerektirir.

İlgili Konular

[Önemli Kulaklık Emniyeti Bilgileri, sayfa 3](#)

Bluetooth Kablosuz Kulaklıklar

Bluetooth Kablosuz kulaklıkların kullanılması telefonunuzda pil gücü tüketimini artırır ve konuşma süresinin azalmasına yol açar.

Bluetooth kablosuz kulaklığın çalışabilmesi için kulaklığın telefonun görüş alanında olması gerekmez; ancak duvarlar veya kapılar gibi bazı engeller ve diğer elektronik cihazların neden olduğu girişim bağlantıyı etkileyebilir.

Kulaklık Seçenekleri

Bir kulaklığın ses bölümü size ve konuştuğunuz kişiye iyi ses vermelidir. Ses öznelidir ve hiçbir kulaklığın performansına ilişkin garanti veremeyiz. Aşağıda listelenen sitelerdeki kulaklıkların, kablosuz IP Telefonu'lar ile iyi çalıştığı bildirilmiştir.

Kulaklıklar hakkında bilgi almak için aşağıdaki URL'lere gidin:

<http://www.plantronics.com>

<http://www.jabra.com>

<http://en-us.sennheiser.com>



Not Uygun performansı belirlemek için kulaklıklarınızı kendi ortamınızda test etmenizi öneririz.
