



Cisco trådlös IP-telefon 882x-serien, tillbehörsguide

Först publicerad: 2016-08-26

Senast ändrad: 2020-09-24

Americas Headquarters

Cisco Systems, Inc.
170 West Tasman Drive
San Jose, CA 95134-1706
USA
<http://www.cisco.com>
Tel: 408 526-4000
800 553-NETS (6387)
Fax: 408 527-0883

THE SPECIFICATIONS AND INFORMATION REGARDING THE PRODUCTS IN THIS MANUAL ARE SUBJECT TO CHANGE WITHOUT NOTICE. ALL STATEMENTS, INFORMATION, AND RECOMMENDATIONS IN THIS MANUAL ARE BELIEVED TO BE ACCURATE BUT ARE PRESENTED WITHOUT WARRANTY OF ANY KIND, EXPRESS OR IMPLIED. USERS MUST TAKE FULL RESPONSIBILITY FOR THEIR APPLICATION OF ANY PRODUCTS.

THE SOFTWARE LICENSE AND LIMITED WARRANTY FOR THE ACCOMPANYING PRODUCT ARE SET FORTH IN THE INFORMATION PACKET THAT SHIPPED WITH THE PRODUCT AND ARE INCORPORATED HEREIN BY THIS REFERENCE. IF YOU ARE UNABLE TO LOCATE THE SOFTWARE LICENSE OR LIMITED WARRANTY, CONTACT YOUR CISCO REPRESENTATIVE FOR A COPY.

The following information is for FCC compliance of Class A devices: This equipment has been tested and found to comply with the limits for a Class A digital device, pursuant to part 15 of the FCC rules. These limits are designed to provide reasonable protection against harmful interference when the equipment is operated in a commercial environment. This equipment generates, uses, and can radiate radio-frequency energy and, if not installed and used in accordance with the instruction manual, may cause harmful interference to radio communications. Operation of this equipment in a residential area is likely to cause harmful interference, in which case users will be required to correct the interference at their own expense.

The following information is for FCC compliance of Class B devices: This equipment has been tested and found to comply with the limits for a Class B digital device, pursuant to part 15 of the FCC rules. These limits are designed to provide reasonable protection against harmful interference in a residential installation. This equipment generates, uses and can radiate radio frequency energy and, if not installed and used in accordance with the instructions, may cause harmful interference to radio communications. However, there is no guarantee that interference will not occur in a particular installation. If the equipment causes interference to radio or television reception, which can be determined by turning the equipment off and on, users are encouraged to try to correct the interference by using one or more of the following measures:

- Reorient or relocate the receiving antenna.
- Increase the separation between the equipment and receiver.
- Connect the equipment into an outlet on a circuit different from that to which the receiver is connected.
- Consult the dealer or an experienced radio/TV technician for help.

Modifications to this product not authorized by Cisco could void the FCC approval and negate your authority to operate the product.

The Cisco implementation of TCP header compression is an adaptation of a program developed by the University of California, Berkeley (UCB) as part of UCB's public domain version of the UNIX operating system. All rights reserved. Copyright © 1981, Regents of the University of California.

NOTWITHSTANDING ANY OTHER WARRANTY HEREIN, ALL DOCUMENT FILES AND SOFTWARE OF THESE SUPPLIERS ARE PROVIDED "AS IS" WITH ALL FAULTS. CISCO AND THE ABOVE-NAMED SUPPLIERS DISCLAIM ALL WARRANTIES, EXPRESSED OR IMPLIED, INCLUDING, WITHOUT LIMITATION, THOSE OF MERCHANTABILITY, FITNESS FOR A PARTICULAR PURPOSE AND NONINFRINGEMENT OR ARISING FROM A COURSE OF DEALING, USAGE, OR TRADE PRACTICE.

IN NO EVENT SHALL CISCO OR ITS SUPPLIERS BE LIABLE FOR ANY INDIRECT, SPECIAL, CONSEQUENTIAL, OR INCIDENTAL DAMAGES, INCLUDING, WITHOUT LIMITATION, LOST PROFITS OR LOSS OR DAMAGE TO DATA ARISING OUT OF THE USE OR INABILITY TO USE THIS MANUAL, EVEN IF CISCO OR ITS SUPPLIERS HAVE BEEN ADVISED OF THE POSSIBILITY OF SUCH DAMAGES.

Any Internet Protocol (IP) addresses and phone numbers used in this document are not intended to be actual addresses and phone numbers. Any examples, command display output, network topology diagrams, and other figures included in the document are shown for illustrative purposes only. Any use of actual IP addresses or phone numbers in illustrative content is unintentional and coincidental.

All printed copies and duplicate soft copies of this document are considered uncontrolled. See the current online version for the latest version.

Cisco has more than 200 offices worldwide. Addresses and phone numbers are listed on the Cisco website at www.cisco.com/go/offices.

Cisco and the Cisco logo are trademarks or registered trademarks of Cisco and/or its affiliates in the U.S. and other countries. To view a list of Cisco trademarks, go to this URL: <https://www.cisco.com/c/en/us/about/legal/trademarks.html>. Third-party trademarks mentioned are the property of their respective owners. The use of the word partner does not imply a partnership relationship between Cisco and any other company. (1721R)

© 2016–2020 Cisco Systems, Inc. Med ensamrätt.



INNEHÅLL

KAPITEL 1

Tillbehör till din Cisco trådlös IP-telefon 1

Tillbehör som stöds 1

Ny och ändrad information 1

Ny och ändrad information för Cisco trådlös IP-telefon 8821 silikonfodral 1

Ny och ändrad information för Cisco trådlös IP-telefon 8821-EX-support 2

Ny och ändrad information i version 11.0 (5) SR1 av den fasta programvaran 2

Nya och ändrade funktioner för version 11.0(5) av den fasta programvaran 2

Riktlinjer för tillbehör 2

Viktig säkerhetsinformation om headset 3

Dokumentation för Cisco trådlös IP-telefon 882X-serien 3

Översikt över Ciscos produktsäkerhet 3

KAPITEL 2

Cisco-tillbehör 5

Batterier 5

Identifiering av skadat batteri 7

Cisco trådlös IP-telefon 8821 strömadapter 8

Förbered strömadaptern 9

Ladda batteriet med växelströmskällan 10

USB-kabel 11

Ladda batteriet med USB-kabeln och en USB-port på din dator 11

Datorladdare 12

Konfigurera datorns laddare 13

Ladda din telefon med datorns laddare 14

Ladda ditt reservbatteri med datorns laddare 15

Multiladdare 16

Konfigurera multiladdaren 17

Montera multiladdarens väggmonteringsfäste	17
Ladda din telefon med multiladdaren	19
Ladda ditt reservbatteri med multiladdaren	20
Fodral	20
Silikonfodral	22
Installera Cisco trådlös IP-telefon 8821 silikonfodral	23
Rengöra silikonfodralet	24
Övriga tillbehör	24
Cisco tillbehör, artikelnummer	25
Specifikationer för datorns laddare	28
Specifikationer för multiladdare	30

KAPITEL 3

Tillbehör från tredje part	33
Översikt över tillbehör från tredje part	33
Headset	33
Trådlösa Bluetooth-headset	33
Headsetalternativ	34



KAPITEL 1

Tillbehör till din Cisco trådlös IP-telefon

- [Tillbehör som stöds, på sidan 1](#)
- [Riktlinjer för tillbehör, på sidan 2](#)
- [Dokumentation för Cisco trådlös IP-telefon 882X-serien, på sidan 3](#)
- [Översikt över Ciscos produktsäkerhet, på sidan 3](#)

Tillbehör som stöds

Du kan använda olika tillbehör till din Cisco trådlös IP-telefon 882x-serie telefon. Vissa tillbehör är Cisco-produkter och andra tillbehör är tredje parts produkter.



OBS! Cisco trådlös IP-telefon 8821-EX har inte testats för sladdanslutna och Bluetooth-anslutna headset på farliga platser.

En lista över Cisco-tillbehör och Ciscos artikelnummer finns på [Cisco tillbehör, artikelnummer, på sidan 25](#).

Ny och ändrad information

Ny och ändrad information för Cisco trådlös IP-telefon 8821 silikonfodral

Följande uppdateringar har gjorts i dokumentet.

Funktion	Beskrivning
Cisco trådlös IP-telefon 8821 silikonfodral	Följande avsnitt är nya eller uppdaterade: <ul style="list-style-type: none">• Silikonfodral, på sidan 22• Cisco tillbehör, artikelnummer, på sidan 25
Cisco trådlös IP-telefon 8821 och 8821-EX, snodd	Följande avsnitt har uppdaterats: <ul style="list-style-type: none">• Cisco trådlös IP-telefon 8821 och 8821-EX snoddar, på sidan 24

Ny och ändrad information för Cisco trådlös IP-telefon 8821-EX-support

Följande uppdateringar har gjorts i dokumentet.

Funktion	Beskrivning
Cisco trådlös IP-telefon 8821-EX Support	Batterier, på sidan 5 Datorladdare, på sidan 12 Multiladdare, på sidan 16
Uppdatering av batteriinformation	Identifiering av skadat batteri, på sidan 7 Batterier, på sidan 5

Ny och ändrad information i version 11.0 (5) SR1 av den fasta programvaran

Följande uppdateringar har gjorts i dokumentet.

Funktion	Beskrivning
Mindre uppdateringar	Batterier, på sidan 5

Nya och ändrade funktioner för version 11.0(5) av den fasta programvaran

I följande tabell beskrivs ändringarna i den här handboken för version 11.0(5) av den fasta programvaran.



OBS! Version 11.0 (5) av fast programvara för Cisco trådlös IP-telefon 8821 har skjutits upp. Funktionerna från versionen är tillgängliga i efterföljande versioner av fast programvara.

Funktionsnamn	Uppdateringar
Nya laddare för Cisco trådlös IP-telefon 8821	Batterier, på sidan 5 Datorladdare, på sidan 12 Multiladdare, på sidan 16 Cisco tillbehör, artikelnummer, på sidan 25

Riktlinjer för tillbehör

Följ dessa riktlinjer när du använder tillbehör med Cisco trådlös IP-telefon 882x-serie:

- Använd endast laddare, batterier och tillbehör som är godkända av telefontillverkaren. Användning av icke-godkända batterier kan vara farlig och upphäver garantin för din telefon.
- Fäst inte en klämma på telefonens baksida och sätt inte i en klämma mellan telefonen och batteriluckan eftersom det kan skada batteriet.
- När du kopplar loss nätsladden från något tillbehör ska du ta tag i och dra i kontakten. Dra inte i sladden.

- Förvara tillbehören utom räckhåll för småbarn.
- Rengör telefonen med en mjuk, torr trasa eller en fuktig rengöringsduk.
- Telefonen tål damm och spill, men du kan skydda telefonen bättre med ett fodral.



OBS! Cisco trådlös IP-telefon 8821-EX har inte testats för sladdanslutna och Bluetooth-anslutna headset på farliga platser.

Viktig säkerhetsinformation om headset



Högt ljudtryck – Undvik att lyssna på hög volym under längre perioder för att slippa hörselskador.

När du har anslutit headsetet sänker du volymen på högtalaren innan du tar på dig headsetet. Om du kommer ihåg att sänka volymen innan du tar av dig headsetet vet du att volymen är låg när du ansluter headsetet nästa gång.

Tänk på din omgivande miljö. När du använder headsetet kan det utestänga viktiga externa ljud, särskilt i nödsituationer eller i bullrig miljö. Använd inte headsetet när du kör bil. Lägg inte headsetet eller headsetsladdarna på en plats där personer eller husdjur kan snubbla över dem. Övervaka alltid barn som vistas i närheten av ditt headset eller dina headsetkabler.

Dokumentation för Cisco trådlös IP-telefon 882X-serien

Se publikationer som är specifika för ditt språk, din telefonmodell och ditt samtalskontrollsystem. Navigera från dokumentationens webbadress som följer:

<https://www.cisco.com/c/en/us/support/collaboration-endpoints/unified-ip-phone-8800-series/tsd-products-support-series-home.html>

Implementeringsguiden finns på följande webbadress:

<https://www.cisco.com/c/en/us/support/collaboration-endpoints/unified-ip-phone-8800-series/products-implementation-design-guides-list.html>

Översikt över Ciscos produktsäkerhet

Den här produkten innehåller kryptografiska funktioner och lyder under USA:s och det lokala landets lagar rörande import, export, överföring och användning. Leverans av kryptografiska produkter från Cisco innebär inte ett godkännande för tredje part att importera, exportera, distribuera eller använda kryptering. Importörer, exportörer, distributörer och användare ansvarar för att USA:s och det lokala landets lagar följs. Genom att använda den här produkten förbinder du dig att följa gällande lagar och regleringar. Om du inte kan följa USA:s och det lokala landets lagar ska du omedelbart returnera produkten.

Mer information om exportregler för USA finns på <http://www.bis.doc.gov/index.php/regulations/export-administration-regulations-ear>.



KAPITEL 2

Cisco-tillbehör

- Batterier, på sidan 5
- Cisco trådlös IP-telefon 8821 strömadapter, på sidan 8
- USB-kabel, på sidan 11
- Datorladdare, på sidan 12
- Multiladdare, på sidan 16
- Fodral, på sidan 20
- Silikonfodral, på sidan 22
- Övriga tillbehör, på sidan 24
- Cisco tillbehör, artikelnummer, på sidan 25
- Specifikationer för datorns laddare, på sidan 28
- Specifikationer för multiladdare, på sidan 30

Batterier

Telefonen levereras med ett litiumjonbatteri och du kan beställa reservbatterier.

Du hittar instruktionerna för batteriinstallation i användarhandboken för *Cisco trådlös IP-telefon 8821 och 8821-EX*.



Försiktighet

Använd endast godkända batterier. Användning av icke-godkända batterier kan vara farlig och upphäver garantin på din telefon.

Det fullt laddade batteriet fungerar under följande antal timmar:

- Upp till 11,5 timmars samtalstid (beroende på telefonens version av fast programvara och laddare)

Följande tabell visar skillnaderna i samtalstid när du använder:

- Nya 4,35 V Cisco trådlös IP-telefon 8821 datorladdare och Cisco trådlös IP-telefon 8821 multiladdare
- Cisco trådlös IP-telefon 8821-EX Bordsladdare och Cisco trådlös IP-telefon 8821-EX multiladdare

Tabell 1. Jämförelse av samtalstider

Villkor	Original Cisco trådlös IP-telefon 8821 datorladdare och Cisco trådlös IP-telefon 8821 multiladdare	Nya Cisco trådlös IP-telefon 8821 datorladdare och Cisco trådlös IP-telefon 8821 multiladdare	Cisco trådlös IP-telefon 8821-EX Bordsladdare och Cisco trådlös IP-telefon 8821-EX multiladdare
Telefonen laddas i laddaren, med väggadapter eller med USB Telefon med fast programvara i version 11.0(4)SR3 eller tidigare	9,5 timmar	9,5 timmar	9,5 timmar
Telefonen laddas i laddaren, med väggadapter eller med USB Telefon med fast programvara i version 11.0(5) eller senare	11,5 timmar	11,5 timmar	9,5 timmar
Reservbatteri som laddas i laddningsfacket	9,5 timmar	11,5 timmar	9,5 timmar

- Upp till 145 timmars standby-tid

Batteriets livslängd beror på flera faktorer, bland annat:

- Tid – batteriets livslängd minskar när telefonen är påslagen. Samtal, meddelanden, användning av program och Bluetooth samt åtgärder som navigering i menyer drar ström.
- Skanningsläge – din telefon kan konfigureras för att söka igenom åtkomstpunkterna på tre olika sätt (kontinuerligt, automatiskt och enskilt). Om telefonen använder kontinuerliga eller automatiska skanningslägen kräver telefonen mer ström, vilket minskar tiden för batteridrivna samtal.



Försiktighet

Ett batteris förväntade livscykel är två år. Beroende på genomsnittlig användning motsvarar det cirka 500 laddningar. Du kan kontrollera datumet på batteriet för att beräkna batteriets ålder. Vi rekommenderar att du byter ut batteriet när det når slutet av livscykeln.

Om du kräver längre samtalstider kommer du förmodligen behöva ett laddat reservbatteri.

Batterispecifikationer finns i datablad för *Cisco trådlös IP-telefon 8821* och *Cisco trådlös IP-telefon 8821-EX* på <http://www.cisco.com/c/en/us/products/collaboration-endpoints/unified-ip-phone-8800-series/datasheet-listing.html>

Relaterade ämnen

[Cisco tillbehör, artikelnummer](#), på sidan 25

Identifiering av skadat batteri

Din telefonbatteri kan få fysiska tecken på skador. Fysiska tecken omfattar:

- Sväller
- Böjt
- Trasiga ändpunkter



OBS! Vi rekommenderar att du kontrollerar batteriet och batterifacket för fysiska tecken på skador när du byter batteri.

Batteri som har svällt

Identifiering

- Batteriet ligger inte platt an mot ett bord. Det kan gunga om du rör vid hörnen.
- Det installerade batteriet ligger inte platt i batterifacket.
- Bakre locket stängs inte helt (framför allt inte mitt på)
- Batteriet faller inte ut ur batterifacket när du försöker ta ur det. Du kanske *tror* att du måste bända batteriet ur facket.



Försök inte bända batteriet ur facket.

Exempel

Nästa bild visar ett batteri som svällt i ena änden.



Nästa bild visar ett annat batteri som svällt.



Nästa bild visar ett batteri som svällt i batterifacket. Observera att batteriet inte ligger an mot väggarna i facket.



Nästa bild visar samma batteri som svällt när luckan sätts på. Observera att luckan böjs på mitten. Fästena mitt på luckan greppar inte enkelt.



Batteri kan också svälla längs med längden eller bredden, vilket gör batteriet svårt att ta bort. Använd inte något instrument eller verktyg för att bända ur batteriet.

Böjt batteri

Identifiering

Batteriet ligger inte platt an mot ett bord. Det kan gunga om du rör vid hörnen.

Exempel

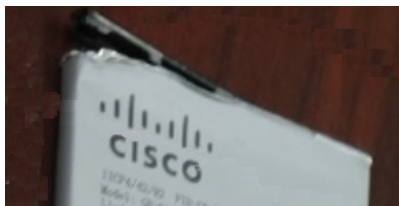


Ändpunkter är trasiga eller skadade

Identifiering

Plaständarna på batteriet sitter inte ordentligt.

Exempel



Cisco trådlös IP-telefon 8821 strömadapter

Cisco trådlös IP-telefon 8821 nätadapter gör att du snabbt kan ladda telefonens batteri. Du kan använda telefonen medan du laddar batteriet. När du beställer telefonen ska du se till att beställa nätadaptern för din region.

Det tar ungefär 3 timmar att ladda batteriet med nätadaptern.

**Försiktighet**

Använd endast Cisco-specificerade strömadaptrar för Cisco trådlös IP-telefon 882x-serien.

Relaterade ämnen

[Cisco tillbehör, artikelnummer](#), på sidan 25

Förbered strömadaptern

Strömadaptern till din telefon är kompakt. Innan du använder strömadaptern måste du fälla ut stiften. När du använder adaptern kan du fälla in stiften.

Strömadaptern för din region kan även kräva en ytterligare klämma så att adaptern kan kopplas in i eluttaget.

Arbetsordning

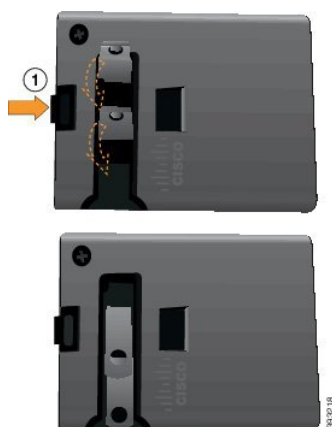
Steg 1 Ta tag i stiftets kant med fingret och dra upp stiftet tills det klickar till på sin plats.



Steg 2 (Valfritt) Installera den internationella strömklämman.

Steg 3 (Valfritt) Innan du stänger adaptern ska du ta bort den internationella strömklämman.

Steg 4 (Valfritt) Håll ned spärren ovanpå adaptern och tryck ned stiften för att stänga adaptern.



Ladda batteriet med växelströmskällan

Du kan ladda din telefon med en växelströmskälla. När du använder strömkällan för att ladda telefonen kan det ta tre timmar för batteriet att bli fullt laddat.

Den breda kontakten på USB-kabeln kopplas in i telefonen med magneter som håller fast den. Den har stift som du måste inpassa korrekt. Om du håller telefonen så att skärmen är vänd mot dig så syns batteri-ikonen på kontakten.



Försiktighet

Ladda inte telefonen i en farlig miljö.

Ladda inte telefonen om den är fuktig.

Innan du börjar

Du behöver USB-strömsladden som ingick med din telefon.

Du måste förbereda strömadaptern så att den kan användas enligt beskrivningen i [Förbered strömadaptern, på sidan 9](#).

Arbetsordning

- Steg 1** Anslut USB-kabeln till undersidan av telefonen med stiften mot varandra.
- Steg 2** Koppla in USB-kabeln i strömadaptern.
- Steg 3** Koppla in strömadaptern i eluttaget.

USB-kabel

Du kan ansluta telefonen till datorn med en speciell USB-kabel.

Den breda kontakten på USB-kabeln kopplas in i telefonen och har magneter som håller fast den. Den har stift som måste passas in. Om du håller telefonen så att skärmen är vänd mot dig så syns batteriikonen på kontakten.

Relaterade ämnen

[Cisco tillbehör, artikelnummer](#), på sidan 25

Ladda batteriet med USB-kabeln och en USB-port på din dator

Du kan ladda din telefon med din dator. När du använder datorn för att ladda telefonen kan det ta sex timmar för batteriet att bli fullt laddat.

Den breda kontakten på USB-kabeln kopplas in i telefonen med magneter som håller fast den. Den har stift som du måste inpassa korrekt. Om du håller telefonen så att skärmen är vänd mot dig så syns batteri-ikonen på kontakten.



**Försiktighet**

Ladda inte telefonen i en farlig miljö.

Ladda inte telefonen om den är fuktig.

Arbetsordning**Steg 1**

Anslut den långa kontakten på USB-kabeln längst ned på telefonen med stiften inpassade.

Steg 2

Anslut den andra änden i USB-porten i datorn.

Datorladdare

Du kan använda Cisco trådlös IP-telefon 8821 datorladdare för att ladda Cisco trådlös IP-telefon 8821 och telefonens reservbatteri. Laddaren drivs med nätström eller med ett laddat reservbatteri. Den kan säkras med ett vanligt kabellås för bärbara datorer. Den här laddaren har en etikett på baksidan som anger max spänning (4,35 V).

Du kan använda Cisco trådlös IP-telefon 8821-EX Bordsladdare för att ladda Cisco trådlös IP-telefon 8821-EX och telefonens reservbatteri. Laddaren drivs med nätström eller med ett laddat reservbatteri. Den kan säkras med ett vanligt kabellås för bärbara datorer. Laddaren ser ut som Cisco trådlös IP-telefon 8821 datorladdare förutom att den inte har någon bild av Cisco trådlös IP-telefon 8821-EX och inte har etikett med spänningsinformation.

Följande bild visar laddaren med en telefon.

Figur 1. Cisco trådlös IP-telefon 8821 och Cisco trådlös IP-telefon 8821 datorladdare

**Försiktighet**

Cisco trådlös IP-telefon 8821 datorladdare kan endast ladda Cisco trådlös IP-telefon 8821 och ett reservbatteri för den telefonen. Det går inte att ladda Cisco trådlös IP-telefon 8821-EX eller dess reservbatterier i Cisco trådlös IP-telefon 8821 datorladdare.

I det här dokumentet avser termen *datorns laddare* båda laddarna.

Om din telefon har ett skyddsfodral behöver du inte ta bort fodralet innan du laddar telefonen i datorns laddare. Du anpassar laddaren till att passa telefonen.

Du kan använda ett USB-minne till Ethernet-kort (dongel) för att ansluta datorns laddare till Ethernet vid enbart konfiguration av automatisk tilldelning av WiFi-profil och certifikatregistrering. Du kan inte använda dongeln för att ringa röst samtal över Ethernet. Mer information om användning av USB-port finns i *Cisco trådlös IP-telefon 8821 och 8821-EX – administrationsguide*.

**Försiktighet**

Använd inte laddare eller handsfree-läge i en potentiellt explosiv atmosfär-

Ladda inte telefonen om den är fuktig.

Inbyggd högtalartelefon

I laddaren ingår en högtalartelefon som du kan använda när telefonen är dockad. Använd telefonens volymknappar för att reglera högtalartelefonens volym och **Tyst**-knappen på laddaren. När högtalartelefonen är ljudlös lyser knappen **Ljudlös** rött.

Telefonens laddningsindikeringar

När du sätter telefonen i laddaren visar telefonen att batteriet laddas med den röda LED-lampan överst på telefonen. Om telefonen är påslagen när du sätter den i laddaren visas ett meddelande på skärmen. Om telefonen är avstängd eller om batteriet är för svagt visas en ikon på skärmen. När batteriet har laddats klart lyser telefonens LED-lampa grön.

Indikeringar vid laddning av reservbatteri

Du kan ladda ett reservbatteri i den extra laddningsporten bakom huvudladdningsporten. När du sätter ett reservbatteri i laddaren tänds batteriets LED-lampa (till höger om telefonen) för att visa laddningsstatus:

- Rött – reservbatteriet laddas.
- Grönt – reservbatteriet är fullt laddat.

Relaterade ämnen

[Specifikationer för datorns laddare](#), på sidan 28

[Cisco tillbehör, artikelnummer](#), på sidan 25

Konfigurera datorns laddare

Du bör placera datorns laddare på en stabil arbetsyta.

Innan du börjar

Du behöver kabeln som medföljer laddaren. Den kabeln har en kontakt på ena änden och en USB-kontakt på den andra.

Du behöver strömsladden som medföljer din telefon.

Arbetsordning

- Steg 1** Koppla in kabelns kontaktände i datorns laddare.
Steg 2 Koppla in kabelns USB-ände i strömadaptern och koppla in strömadaptern i eluttaget.
-

Ladda din telefon med datorns laddare

Du vet att din telefon laddas i laddaren när telefonens LED-lampa lyser rött och ett meddelande eller en ikon visas på skärmen. När batteriet har laddats klart lyser LED-lampan grön. Din telefon kan ta upp till tre timmar att ladda om.

Om din telefon har ett skyddsfodral behöver du inte ta bort fodralet innan du laddar telefonen i datorns laddare. Du anpassar laddaren till att passa telefonen.

När du sätter telefonen i laddaren ska du se till att du inpassar laddningsstiften längst ned på telefonen med kontakten i laddaren. När din telefon är korrekt placerad i laddaren hålls den fast på plats med magneter. Om LED-lampan inte lyser är telefonen inte korrekt inpassad.



Försiktighet

- Ladda inte telefonen i en farlig miljö.
 Ladda inte telefonen om den är fuktig.
-

Arbetsordning

- Steg 1** (Valfritt) Anpassa laddaren för telefon i fodral: Vänd laddaren så att baksidan hamnar mot dig, placera tre fingrar omkring 3/4 in i kupan, tryck in och lyft. Kupan ska glida ut.



OBS! Det kan hända att du måste använda två händer för att ta bort kupan för första gången.

- Steg 2** Placera telefonen i laddningsfacket med skärmen vänd mot dig. Om telefonen har ett fodral trycker du in telefonen i laddningsfacket för att säkerställa att telefonen ansluter till kontakterna.

Se till att LED-lampan på telefonen lyser rött. Om LED-lampan inte lyser ska du ta bort telefonen och sätta in den i laddaren igen.

Om telefonen är i fodral, kommer telefonen och fodralet att luta utåt på grund av fodralet.

- Steg 3** När du tar bort telefonen från laddaren ska du luta telefonen framåt och lyfta upp den för att koppla från kontakten från magneterna.



- Steg 4** (Valfritt) Skjut in laddningsskålen i laddaren. Se till att kupan ligger an mot laddarens fram- och ovsida.



Ladda ditt reservbatteri med datorns laddare

Du kan ladda ett reservbatteri i datorns laddare. Batteriet kan ta upp till tre timmar att ladda om.



Försiktighet Ladda inte batteriet i en farlig miljö.

När batteriet laddas lyser reservbatteriets LED-lampa på laddaren rött. När batteriet har laddats klart lyser reservbatteriets LED-lampa på laddaren grönt.

Arbetsordning

- Steg 1** Håll batteriet så att Cisco-etiketten är vänd mot dig och så att pilarna på batteriet pekar nedåt.
- Steg 2** Placera reservbatteriet i facket bakom telefonens hållare och tryck nedåt med en del kraft.

Multiladdare

Du kan ladda upp till sex Cisco trådlös IP-telefon 8821 och sex reservbatterier åt gången med Cisco trådlös IP-telefon 8821 multiladdare. Om din telefon ligger i ett fodral kan du ladda den utan att ta bort fodralet. Den här laddaren har en etikett på baksidan som anger max spänning (4,35 V).

Du kan ladda upp till sex Cisco trådlös IP-telefon 8821-EX och sex reservbatterier åt gången med Cisco trådlös IP-telefon 8821-EX multiladdare. Om din telefon ligger i ett fodral kan du ladda den utan att ta bort fodralet. Laddaren ser ut som Cisco trådlös IP-telefon 8821 multiladdare förutom att den inte har någon bild av Cisco trådlös IP-telefon 8821-EX och inte har etikett med spänningsinformation.

Följande bild visar multiladdaren. Telefonerna placeras i laddningshållare till vänster och höger. Reservbatterier placeras i mitten.

Figur 2. Cisco trådlös IP-telefon 8821 och Cisco trådlös IP-telefon 8821 multiladdare



Du kan placera multiladdaren på en arbetsyta eller montera den på väggen med väggmonteringsfästet. Du kan även låsa fast multiladdaren med ett vanligt kabellås för bärbara datorer.



Försiktighet

Cisco trådlös IP-telefon 8821 multiladdare kan endast ladda Cisco trådlös IP-telefon 8821 och ett reservbatteri för den telefonen. Det går inte att ladda Cisco trådlös IP-telefon 8821-EX eller dess reservbatterier i Cisco trådlös IP-telefon 8821 multiladdare.

I det här dokumentet avser termen *multiladdare* båda laddarna.

LED-lampan på telefonen visar laddningsstatus. När batteriet laddas lyser LED-lampan rött. När batteriet har laddats klart lyser LED-lampan grönt.

LED-lampan bredvid extrabatteriet visar laddningsstatus. När batteriet laddas lyser LED-lampan rött. När batteriet har laddats klart lyser LED-lampan grönt.

Det kan ta flera minuter innan LED-lamporna anger att batteriet är helt laddat. Om du flyttar ett fulladdat batteri till en annan plats kan LED-lampan först lysa rött innan den blir grön.

**Försiktighet**

Använd inte laddare läge i en potentiellt explosiv atmosfär.

Ladda inte telefonen om den är fuktig.

Relaterade ämnen

[Specifikationer för multiladdare](#), på sidan 30

[Cisco tillbehör, artikelnummer](#), på sidan 25

Konfigurera multiladdaren

Strömkontakten sitter på höger sida om multiladdaren.

Arbetsordning

-
- Steg 1** Koppla in strömladdens kontakt i multiladdaren.
 - Steg 2** Koppla in strömladdens andra ände i strömadaptern.
 - Steg 3** Koppla in strömadaptern i eluttaget.
 - Steg 4** Placera multiladdaren på en stabil arbetsyta.
-

Montera multiladdarens väggmonteringsfäste

Väggmonteringsfästet har följande komponenter:

- fäste
- paket med fem skruvar och fem självfästande vägghakar.

Innan du börjar

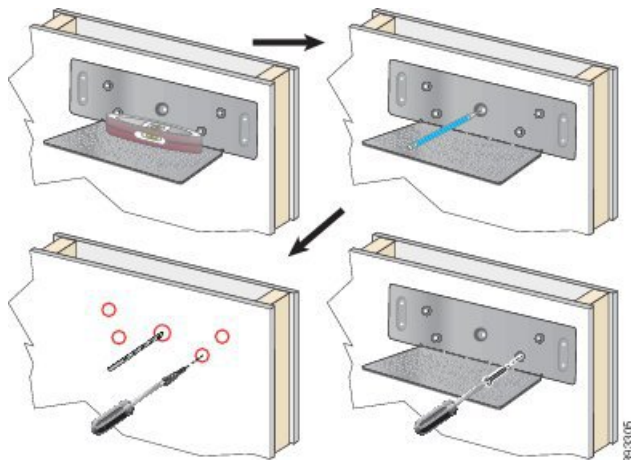
Du behöver följande verktyg:

- En borrhög och en 0,25 tums borrhög
- Penna
- Nivå
- Skruvmejslar Philips #1 och #2

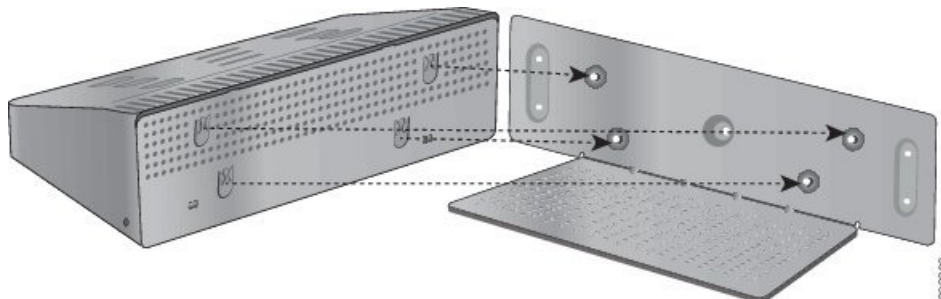
Du behöver strömladdaren och strömadaptern.

Arbetsordning

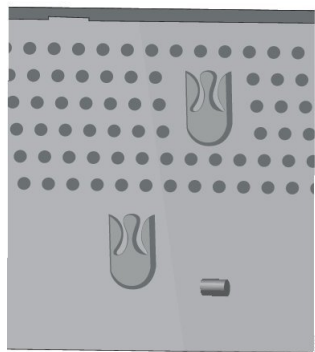
-
- Steg 1** Bestäm platsen för fästet. Det nedre högra hörnet på fästet måste vara mindre än 50 tum (127 cm) från ett eluttag.

Steg 2 Montera väggfästet.

- Håll fästet på väggen som diagrammet visar.
- Använd nivån för att se till att fästet är rakt och använd en penna för att markera skruvhålen.
- Installera hakarna med borr och borrar.
- Skruva fast fästet i väggen.

Steg 3 Hitta fästjärnet i multiladdaren.**Steg 4** Håll multiladdaren så att fästjärnet är framför stängerna på fästet, tryck på multiladdaren mot väggen och tryck sedan ned multiladdaren så att stängerna placeras i hållaren.

Här är en närbild på fästjärnet.



- Steg 5** Koppla in strömsladdens kontakt i multiladdaren.
- Steg 6** Koppla in strömsladdens andra ände i strömadaptern.
- Steg 7** Koppla in strömadaptern i eluttaget.

Ladda din telefon med multiladdaren

Du vet att telefonen laddas i multiladdaren när telefonens LED-lampa lyser röd. När batteriet har laddats klart lyser LED-lampan grön. Din telefon kan ta upp till tre timmar att ladda om.

Om din telefon har ett skyddsfodral behöver du inte ta bort fodralet innan du laddar telefonen i multiladdaren. Du anpassar multiladdaren till att passa telefonen.

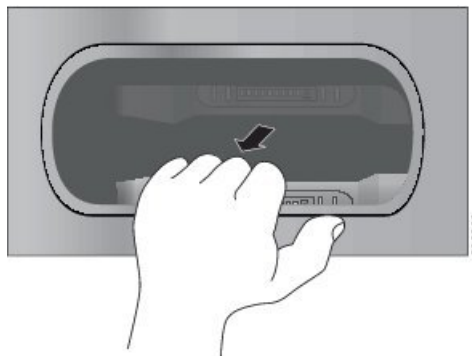
När du sätter telefonen i multiladdaren ska du se till att du inpassar laddningsstiften längst ned på telefonen med kontakten i multiladdaren. Om LED-lampan inte lyser är telefonen inte korrekt inpassad.



-
- Försiktighet** Ladda inte telefonen i en farlig miljö.
Ladda inte telefonen om den är fuktig.
-

Arbetsordning

-
- Steg 1** (Valfritt) Anpassa laddaren för telefon i fodral: Ta tag i kupan med tre fingrar, leta upp spärrarna på kupans insida och följ skårorna för att dra ut koppen.



- Steg 2** Placera telefonen i det lediga laddningsfacket. Om telefonen har ett fodral trycker du in telefonen i laddningsfacket för att säkerställa att telefonen ansluter till kontaktarna.
Se till att LED-lampan på telefonen lyser rött. Om LED-lampan inte lyser ska du ta bort telefonen och sätta in den i multiladdaren igen.
- Steg 3** (Valfritt) Skjut in laddningskupan i multiladdaren så att koppen ligger an mot multiladdarens ovansida.
-

Ladda ditt reservbatteri med multiladdaren

Du kan ladda ett reservbatteri i multiladdaren. Batteriet kan ta upp till tre timmar att ladda om.



Försiktighet

Ladda inte batteriet i en farlig miljö.

När batteriet laddas lyser batteriets LED-lampa bredvid batteriet rött. När batteriet har laddats klart lyser batteriets LED-lampa grönt.

Arbetsordning

Placera batteriet i ett ledigt reservbatterifack genom att inpassa batteriets kontakter med laddarens kontakter. Om LED-lampan inte lyser rött ska du ta bort batteriet och sätta in det i batterifacket igen.

Fodral

Du kan lägga telefonen i ett fodral för att enkelt ta med din trådlösa telefon och samtidigt skydda den. När telefonen är i fodralet behöver du inte ta ur den ur fodralet för att ladda den.

Följande fodral är tillgängliga:

- Cisco trådlös IP-telefon 8821 och 8821-EX, fodral i skinn
- Cisco trådlös IP-telefon 8821 och 8821-EX, hölsterfodral

Du kan fästa en Cisco trådlös IP-telefon 8821 och 8821-EX bältklämma eller en Cisco trådlös IP-telefon 8821 och 8821-EX fickklämma på båda fodralen. Följande bild visar bältklämman till vänster och fickklämman till höger.



När du köper ett fodral medföljer båda klämmorna och du kan även beställa ersättningsklämmor.



OBS! Cisco rekommenderar inte, stöder inte eller testar inte tredje parts fodral för 8821 trådlösa telefoner. Om du använder din Cisco trådlös IP-telefon 8821 med fodral från tredje part kan garantin upphävas.

Cisco trådlös IP-telefon 8821 och 8821-EX, fodral i skinn

Du kan föra in telefonen i skinnfodralet för att skydda telefonen och sedan fästa fodralet i bältesklämman eller fickklämman. Knappen på fodralets baksida fäster på klämman. Följande bilder visar fram- och baksida av skinnfodralet.



Du kan också fästa en snodd till metallringen längst upp på skinnfodralet

När telefonen är i fodralet behöver du inte ta ut den ur fodralet för att ladda den.

Cisco trådlös IP-telefon 8821 och 8821-EX, hölsterfodral

Du kan trycka in telefonen i hölsterfodralet för att skydda telefonen och sedan fästa fodralet i bältesklämman eller fickklämman. Knappen på fodralets baksida fäster fodralet på klämman. Följande bilder visar fram- och baksida av hölsterfodralet.



När telefonen är i fodralet behöver du inte ta ut den ur fodralet för att ladda den.

Relaterade ämnen

[Cisco tillbehör, artikelnummer](#), på sidan 25

Silikonfodral

Du kan skydda din trådlösa telefon med hjälp av Cisco trådlös IP-telefon 8821 silikonfodral. Fodralet passar alla trådlösa telefonmodeller.

Figur 3. Cisco trådlös IP-telefon 8821 och Cisco trådlös IP-telefon 8821 silikonfodral



Fodralet har följande fördelar:

- Hypoallergent
- Antimikrobiellt
- Resistent mot slitage från 15 % alkohol, 75 % alkohol, 2,5 % väteperoxid, mineralolja, tvål, vatten, blekmedel och diskmedel.



OBS! Använd rengöringsmedlet med lägst styrka för att förlänga fodralets livslängd och se till att det håller sig snyggt.

- Minskar skadorna om du tappar telefonen
- Täcker en större del av telefonen än andra fodral.

Detta fodral kommer med en bälteshållare som du kan sätta på fodralet.

Fodralet behöver inte tas bort när du ska ladda batteriet i skrivbordsladdaren eller multiladdaren. Du tar bort kupan i laddaren för att sätta telefonen och fodralet i laddaren.

Relaterade ämnen

[Datorladdare](#), på sidan 12

[Multiladdare](#), på sidan 16

Installera Cisco trådlös IP-telefon 8821 silikonfodral

Du sätter i telefonen i fodralet genom fodralets skärmöppning. Om du behöver ta bort ärendet återställer du stegen nedan.

Arbetsordning

Steg 1 Skjut in telefonens nedre del i skärmöppningen tills telefonen är helt inne i fodralet.



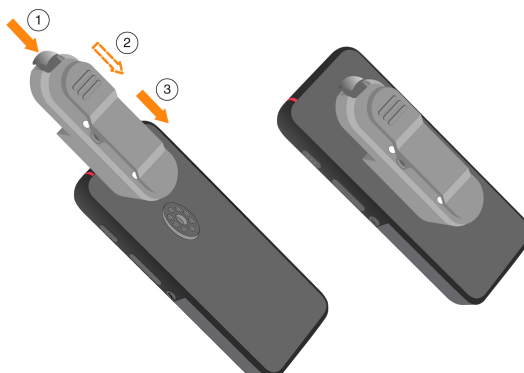
Steg 2 Om skärmöppningen har rullat ihop sig ska du rulla ut den tills den är platt.

Steg 3 Ta ett hörn i taget och dra upp fodralet så att det täcker telefonen.



Steg 4 Om skärmöppningen har rullat ihop sig ska du rulla ut den tills den är platt.

Steg 5 (Valfritt) Vid behov trycker du in bälteshållarens bas och skjuter på hållaren på fästet på fodralets baksida.



Rengöra silikonfodralet

Arbetsordning

-
- Steg 1** Ta bort silikonfodralet. Gör stegen i [Installera Cisco trådlös IP-telefon 8821 silikonfodral, på sidan 23](#) i omvänd ordning.
 - Steg 2** Rengör fodralet.
 - Steg 3** Torka fodralet ordentligt. Sätt inte tillbaka det på telefonen förrän det är helt torrt.
 - Steg 4** Sätt tillbaka fodralet på telefonen. Se [Installera Cisco trådlös IP-telefon 8821 silikonfodral, på sidan 23](#) .
-

Övriga tillbehör

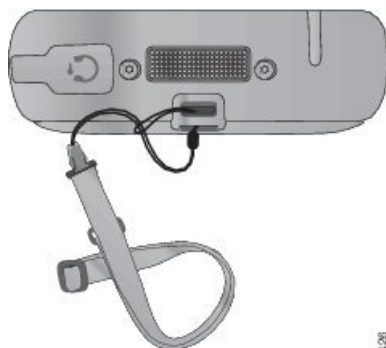
Cisco trådlös IP-telefon 8821 och 8821-EX snoddar

Du kan fästa snodden längst upp på den trådlösa telefonen.

Följande grafik visar originalsnodden.

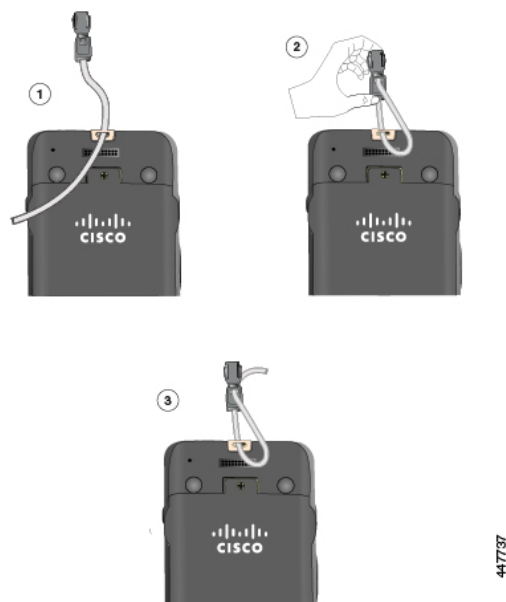


Om du vill sätta dit originalsnodden drar du kabeln runt fliken på telefonens baksida och drar sedan snodden genom kabeln.



30344261

Följande grafik visar hur du sätter dit den nya snodden.



4-17737

Om du vill sätta dit den nya snodden trär du snodden genom skåran i telefonen och fäster änden i klämman.

Cisco trådlös 8821 batterilucka och Cisco trådlös 8821-EX batterilucka

Du kan byta batterilucka om packningen skadas. Om packningen är skadad kan smuts och vätskor komma in i batterifacket och skada telefonen. Underlåtenhet att ersätta en trasig packning upphäver telefonens garanti.



OBS! Batteriluckorna är specifika för telefonmodellen. Kontrollera att du beställer rätt version för din telefon.

Relaterade ämnen

[Cisco tillbehör, artikelnummer](#), på sidan 25

Cisco tillbehör, artikelnummer

Du kan köpa tillbehör till din Cisco trådlös IP-telefon 882x-serie från din lokala återförsäljare eller företagsrepresentant.

Följande tabeller innehåller artikelnummer för Cisco-tillbehör. Mer information finns i produktdatabladen på <http://www.cisco.com/c/en/us/products/collaboration-endpoints/unified-ip-phone-8800-series/datasheet-listing.html>

Tabell 2. Reservdelar och tillbehör till telefon

Produktnamn	Artikelnummer
Cisco trådlös IP-telefon 8821 och 8821-EX, batteri	CP-BATT-8821=
Cisco Wireless 8821, batterilucka	CP-BDOOR-8821=

Produktnamn	Artikelnummer
Cisco Wireless 8821-EX, batterilucka	CP-BDOOR-8821-EX=
Cisco trådlös IP-telefon 8821 och 8821-EX strömadapter för Nordamerika	CP-PWR-8821-NA=
Cisco trådlös IP-telefon 8821 och 8821-EX strömadapter för Argentina	CP-PWR-8821-AR=
Cisco trådlös IP-telefon 8821 och 8821-EX strömadapter för Australien	CP-PWR-8821-AU=
Cisco trådlös IP-telefon 8821 och 8821-EX strömadapter för Brasilien	CP-PWR-8821-BZ=
Cisco trådlös IP-telefon 8821 och 8821-EX strömadapter för Centraleuropa	CP-PWR-8821-CE=
Cisco trådlös IP-telefon 8821 och 8821-EX strömadapter för Indien	CP-PWR-8821-IND=
Cisco trådlös IP-telefon 8821 och 8821-EX strömadapter för Korea	CP-PWR-8821-KR=
Cisco trådlös IP-telefon 8821 och 8821-EX strömadapter för Japan	CP-PWR-8821-JP=
Cisco trådlös IP-telefon 8821 och 8821-EX strömadapter för Schweiz	CP-PWR-8821-SW=
Cisco trådlös IP-telefon 8821 och 8821-EX strömadapter för Storbritannien	CP-PWR-8821-UK=
Cisco trådlös IP-telefon 8821 och 8821-EX, hölsterfodral med både fick- och bältklämma	CP-HOLSTER-8821=
Cisco trådlös IP-telefon 8821 och 8821-EX, skinnfodral med både fick- och bältklämma	CP-LCASE-8821=
Cisco trådlös IP-telefon 8821 och 8821-EX, extra uppsättning fickklämmor	CP-PCLIP-8821=
Cisco trådlös IP-telefon 8821 och 8821-EX, extra uppsättning bältklämmor	CP-BCLIP-8821=
Cisco trådlös IP-telefon 8821 och 8821-EX, snoddsats	CP-LOGOBAND =
Cisco trådlös IP-telefon 8821 silikonfodral	CP-SILCASE-8821=

Tabell 3. Datorladdare och reservdelar

Namn	Artikelnummer
Cisco trådlös IP-telefon 8821, enbart datorladdare	CP-DSKCH-8821=
Cisco trådlös IP-telefon 8821-EX, enbart datorladdare	CP-DSKCH-8821-EX
Cisco trådlös IP-telefon 8821 datorladdare, inklusive strömadapter	CP-DSKCH-8821-BUN
Cisco trådlös IP-telefon 8821 datorladdarpaket, inklusive nätsladd och strömadapter	CP-DSKCH-8821EX-BN
Cisco trådlös IP-telefon 8821 och 8821-EX datorladdare med strömadapter för Nordamerika	CP-PWR-DC8821-NA=
Cisco trådlös IP-telefon 8821 och 8821-EX datorladdare med strömadapter för Argentina	CP-PWR-DC8821-AR=

Namn	Artikelnummer
Cisco trådlös IP-telefon 8821 och 8821-EX datorladdare med strömadapter för Australien	CP-PWR-DC8821-AU=
Cisco trådlös IP-telefon 8821 och 8821-EX datorladdare med strömadapter för Brasilien	CP-PWR-DC8821-BZ=
Cisco trådlös IP-telefon 8821 och 8821-EX datorladdare med strömadapter för Centraleuropa	CP-PWR-DC8821-CE=
Cisco trådlös IP-telefon 8821 och 8821-EX datorladdare med strömadapter för Indien	CP-PWR-DC8821-IND=
Cisco trådlös IP-telefon 8821 och 8821-EX datorladdare med strömadapter för Korea	CP-PWR-DC8821-KR=
Cisco trådlös IP-telefon 8821 och 8821-EX datorladdare med strömadapter för Japan	CP-PWR-DC8821-JP=
Cisco trådlös IP-telefon 8821 och 8821-EX datorladdare med strömadapter för Schweiz	CP-PWR-DC8821-SW=
Cisco trådlös IP-telefon 8821 och 8821-EX datorladdare med strömadapter för Storbritannien	CP-PWR-DC8821-UK=

Tabell 4. Multiladdare och reservdelar

Namn	Artikelnummer
Cisco trådlös IP-telefon 8821 multiladdarepaket, med strömkub, strömadapter och kabel för landet	CP-MCHGR-8821-BUN
Cisco trådlös IP-telefon 8821-EX multiladdarepaket, med strömkub, strömadapter och kabel för landet	CP-MCHGR-8821EX-BN
Cisco trådlös IP-telefon 8821, enbart multiladdare	CP-MCHGR-8821=
Endast Cisco 8821-EX multiladdare	CP-MCHGR-8821-EX=
Cisco trådlös IP-telefon 8821 och 8821-EX multiladdare med väggfäste och monteringsats	CP-MCHGR-8821-WMK=
Strömkub för alla länder	CP-PWR-CUBE-6=
Nätsladd, Nordamerika	CP-PWR-SLADD-NA =
Nätsladd, Argentina	CP-PWR-SLADD-AR =
Nätsladd, Australien	CP-PWR-SLADD-AU =
Nätsladd, Brasilien	CP-PWR-SLADD-BZ =
Nätsladd, Centraleuropa	CP-PWR-SLADD-CE =

Namn	Artikelnummer
Nätsladd, Indien	CP-PWR-SLADD-IN =
Nätsladd, Korea	CP-PWR-SLADD-KR =
Nätsladd, Japan	CP-PWR-SLADD-JP =
Nätsladd, Asien/Stillahavsområdet	CP-PWR-SLADD-AP =
Nätsladd, Sydafrika	CP-PWR-SLADD-SA =
Nätsladd, Schweiz	CP-PWR-SLADD-SW =
Nätsladd, Storbritannien	CP-PWR-SLADD-UK =

Specifikationer för datorns laddare

Tabell 5. Fysiska specifikationer

Objekt	Beskrivning
Mått (H x B x D)	76 x 185 x 102 mm (3,0 x 7,3 x 4,0 tum)
Vikt	<ul style="list-style-type: none"> Datorns laddare: 641 g (1,41 lb) Nätadapter: 38 g (0,08 lb) Total vikt: 679 g (1,49 lb)
Nätaggregat	<ul style="list-style-type: none"> Ingång: 100-240 V, 0,2 A, 50-60 Hz Utgång: 5 V, 2,0 A Växelströmsadapterar (efter geografisk region)
Energiförbrukning	10 watt
Driftstemperatur	0 ° till 40 °C
Förvaringstemperatur	-30 till 60 °C
Relativ luftfuktighet	10 % till 95 % (icke-kondenserande)
Fallspecifikation	Fallhöjd: 750 mm
Vibration	0,41 Grms från 3 till 500 Hz med spektrumbrytpunkter vid 0,0005 G ² /Hz vid 10 Hz och 200 Hz 5 dB/oktavavrundning i varje ände
Termisk chock	-30 °C 24 timmar; 70 °C 24 timmar

Objekt	Beskrivning
Laddningstid	<ul style="list-style-type: none"> • Endast batteri: 2–4 timmar • Telefon: ställs in på telefonen

Tabell 6. Säkerhet och efterlevnad

Objekt	Beskrivning
Säkerhet	<ul style="list-style-type: none"> • UL 60950-1 • CSA C 22.2 nr. 60950-1 • EN 60950-1 • IEC 60950-1 • AS/NZS 60950-1
Elektromagnetisk kompatibilitet (EMC) och elektromagnetisk störning (EMI)	<ul style="list-style-type: none"> • CFR 47 del 15 klass A • ICES-003 klass A • EN 55022 klass A • CISPR 22 klass A • VCCI klass A • AS/NZS CISPR22 • CSPR 24 • EN55024 • EN50082-1 • EN61000-6-1 • EN61000-3-2 • EN61000-3-3 • EN61000-4-2 • EN61000-4-3 • EN61000-4-4 • EN61000-4-5 • EN61000-4-6 • EN61000-4-11

Specifikationer för multiladdare

Tabell 7. Fysiska specifikationer

Objekt	Beskrivning
Mått (H x B x D)	360 x 230 x 105 mm (14,17 x 9,06 x 4,14 tum)
Vikt	<ul style="list-style-type: none"> • Multiladdare: 2,57 kg (5,65 lb) • Strömförsörjning: 0,35 kg (0,77 lb) • Fäste: 0,67 kg (1,47 lb)
Nätaggregat	<ul style="list-style-type: none"> • Ingång: 100-240 V, 1,2 A, 50–60 Hz • Utgång: 19 V, 4.74 A • Växelströmsadapttrar (efter geografisk region)
Energiförbrukning	90 watt
Drifttemperatur	0 ° till 40 °C
Förvaringstemperatur	-30 till 60 °C
Relativ luftfuktighet	10 % till 95 % (icke-kondenserande)
Fallspecifikation	Fallhöjd: 750 mm
Vibration	0,41 Grms från 3 till 500 Hz med spektrumbrytpunkter vid 0,0005 G ² /Hz vid 10 Hz och 200 Hz 5 dB/oktavavrundning i varje ände
Termisk chock	-30 °C 24 timmar; 70 °C 24 timmar
Laddningstid	<ul style="list-style-type: none"> • Endast batteri: 2–4 timmar • Telefon: ställs in på telefonen

Tabell 8. Säkerhet och efterlevnad

Objekt	Beskrivning
Säkerhet	<ul style="list-style-type: none"> • IEC 60950-1 • EN 60950-1 • UL 60950-1 • CSA C 22.2 nr. 60950-1 • AS/NZS 60950-1

Objekt	Beskrivning
Elektromagnetisk kompatibilitet (EMC) och elektromagnetisk störning (EMI)	<ul style="list-style-type: none">• FCC Del 15 (CFR 47) Class A• ICES-003 klass A• EN 55022 klass A• CISPR 22 klass A• AS/NZS CISPR22• VCCI klass A• CSCR 24• EN55024• EN61000-3-2• EN61000-3-3• EN61000-4-2• EN61000-4-3• EN61000-4-4• EN61000-4-5• EN61000-4-6• EN61000-4-8• EN61000-4-11• EN61000-6-1• EN61000-63• EN60601-1-2



KAPITEL 3

Tillbehör från tredje part

- [Översikt över tillbehör från tredje part, på sidan 33](#)
- [Headset, på sidan 33](#)

Översikt över tillbehör från tredje part

Tillbehör för trådlösa telefoner är tillgängliga från tredje part.



OBS! Cisco testar inte tillbehör från tredje part. Cisco rekommenderar att du testar dem i din miljö innan du lämnar dem till användare.

Cisco rekommenderar inte, stöder inte eller testar inte tredje parts fodral för Cisco trådlös IP-telefon 882x. Om du använder din Cisco trådlös IP-telefon 8821 med fodral från tredje part kan garantin upphävas.

Headset

Den trådlösa telefonen har stöd för kabelanslutna headset och trådlösa Bluetooth-headset från tredje part. För kabelanslutna headset krävs anslutning med 2,5 mm, 3-bands, 4-ledarkontakt.

Relaterade ämnen

[Viktig säkerhetsinformation om headset, på sidan 3](#)

Trådlösa Bluetooth-headset

Att använda Bluetooth-headset ökar telefonens strömförbrukning och ger kortare samtalstid.

Bluetooth-headset behöver inte vara inom synhåll från telefonen för att fungera, men vissa hinder, t.ex. väggar eller dörrar, och störningar från andra elektroniska enheter, kan påverka anslutningen.

Headsetalternativ

Ljudet i headsetet måste vara tydligt för dig och den person du pratar med. Ljud är subjektivt och vi kan inte garantera prestanda för några headset. Vissa headset på de webbplatser som anges nedan har rapporterats fungera bra för trådlösa IP-telefoner.

För information om headset ska du gå till följande URL:

<http://www.plantronics.com>

<http://www.jabra.com>

<http://en-us.sennheiser.com>



OBS! Vi rekommenderar att du testar headset i din egen miljö för att fastställa lämpliga prestanda.
