



Príručka k príslušenstvu pre bezdrôtový telefón IP Cisco radu 882x

Prvé vydanie: 2016-08-26

Posledná zmena: 2020-09-24

Americas Headquarters

Cisco Systems, Inc.
170 West Tasman Drive
San Jose, CA 95134-1706
USA
<http://www.cisco.com>
Tel: 408 526-4000
800 553-NETS (6387)
Fax: 408 527-0883

THE SPECIFICATIONS AND INFORMATION REGARDING THE PRODUCTS IN THIS MANUAL ARE SUBJECT TO CHANGE WITHOUT NOTICE. ALL STATEMENTS, INFORMATION, AND RECOMMENDATIONS IN THIS MANUAL ARE BELIEVED TO BE ACCURATE BUT ARE PRESENTED WITHOUT WARRANTY OF ANY KIND, EXPRESS OR IMPLIED. USERS MUST TAKE FULL RESPONSIBILITY FOR THEIR APPLICATION OF ANY PRODUCTS.

THE SOFTWARE LICENSE AND LIMITED WARRANTY FOR THE ACCOMPANYING PRODUCT ARE SET FORTH IN THE INFORMATION PACKET THAT SHIPPED WITH THE PRODUCT AND ARE INCORPORATED HEREIN BY THIS REFERENCE. IF YOU ARE UNABLE TO LOCATE THE SOFTWARE LICENSE OR LIMITED WARRANTY, CONTACT YOUR CISCO REPRESENTATIVE FOR A COPY.

The following information is for FCC compliance of Class A devices: This equipment has been tested and found to comply with the limits for a Class A digital device, pursuant to part 15 of the FCC rules. These limits are designed to provide reasonable protection against harmful interference when the equipment is operated in a commercial environment. This equipment generates, uses, and can radiate radio-frequency energy and, if not installed and used in accordance with the instruction manual, may cause harmful interference to radio communications. Operation of this equipment in a residential area is likely to cause harmful interference, in which case users will be required to correct the interference at their own expense.

The following information is for FCC compliance of Class B devices: This equipment has been tested and found to comply with the limits for a Class B digital device, pursuant to part 15 of the FCC rules. These limits are designed to provide reasonable protection against harmful interference in a residential installation. This equipment generates, uses and can radiate radio frequency energy and, if not installed and used in accordance with the instructions, may cause harmful interference to radio communications. However, there is no guarantee that interference will not occur in a particular installation. If the equipment causes interference to radio or television reception, which can be determined by turning the equipment off and on, users are encouraged to try to correct the interference by using one or more of the following measures:

- Reorient or relocate the receiving antenna.
- Increase the separation between the equipment and receiver.
- Connect the equipment into an outlet on a circuit different from that to which the receiver is connected.
- Consult the dealer or an experienced radio/TV technician for help.

Modifications to this product not authorized by Cisco could void the FCC approval and negate your authority to operate the product.

The Cisco implementation of TCP header compression is an adaptation of a program developed by the University of California, Berkeley (UCB) as part of UCB's public domain version of the UNIX operating system. All rights reserved. Copyright © 1981, Regents of the University of California.

NOTWITHSTANDING ANY OTHER WARRANTY HEREIN, ALL DOCUMENT FILES AND SOFTWARE OF THESE SUPPLIERS ARE PROVIDED "AS IS" WITH ALL FAULTS. CISCO AND THE ABOVE-NAMED SUPPLIERS DISCLAIM ALL WARRANTIES, EXPRESSED OR IMPLIED, INCLUDING, WITHOUT LIMITATION, THOSE OF MERCHANTABILITY, FITNESS FOR A PARTICULAR PURPOSE AND NON-INFRINGEMENT OR ARISING FROM A COURSE OF DEALING, USAGE, OR TRADE PRACTICE.

IN NO EVENT SHALL CISCO OR ITS SUPPLIERS BE LIABLE FOR ANY INDIRECT, SPECIAL, CONSEQUENTIAL, OR INCIDENTAL DAMAGES, INCLUDING, WITHOUT LIMITATION, LOST PROFITS OR LOSS OR DAMAGE TO DATA ARISING OUT OF THE USE OR INABILITY TO USE THIS MANUAL, EVEN IF CISCO OR ITS SUPPLIERS HAVE BEEN ADVISED OF THE POSSIBILITY OF SUCH DAMAGES.

Any Internet Protocol (IP) addresses and phone numbers used in this document are not intended to be actual addresses and phone numbers. Any examples, command display output, network topology diagrams, and other figures included in the document are shown for illustrative purposes only. Any use of actual IP addresses or phone numbers in illustrative content is unintentional and coincidental.

All printed copies and duplicate soft copies of this document are considered uncontrolled. See the current online version for the latest version.

Cisco has more than 200 offices worldwide. Addresses and phone numbers are listed on the Cisco website at www.cisco.com/go/offices.

Cisco and the Cisco logo are trademarks or registered trademarks of Cisco and/or its affiliates in the U.S. and other countries. To view a list of Cisco trademarks, go to this URL: <https://www.cisco.com/c/en/us/about/legal/trademarks.html>. Third-party trademarks mentioned are the property of their respective owners. The use of the word partner does not imply a partnership relationship between Cisco and any other company. (1721R)

© 2016–2020 Cisco Systems, Inc. Všetky práva vyhrazené.



OBSAH

KAPITOLA 1

Príslušenstvo pre váš bezdrôtový telefón IP Cisco 1

Podporované príslušenstvo 1

Nové a zmenené informácie 1

Nové a zmenené informácie o Bezdrôtový telefón IP Cisco 8821 so silikónovým puzdrom 1

Nové a zmenené informácie na podporu bezdrôtového telefónu IP Cisco 8821-EX 2

Nové a zmenené funkcie týkajúce sa vydania firmvéru verzie 11.0(5)SR1 2

Nové a zmenené funkcie týkajúce sa vydania firmvéru verzie 11.0(5) 2

Pokyny pre príslušenstvo 2

Dôležité bezpečnostné informácie o náhlavnej súprave 3

Dokumentácia k bezdrôtovým telefónom IP Cisco radu 882x 3

Prehľad zabezpečenia produktu Cisco 3

KAPITOLA 2

Príslušenstvo Cisco 5

Batérie 5

Identifikácia poškodenej batérie 7

Sieťový napájací adaptér pre bezdrôtový telefón IP Cisco 8821 8

Príprava napájacieho adaptéra 9

Nabitie batérie pomocou sieťového zdroja napätia 10

Kábel USB 11

Nabitie batérie pomocou kábla USB a portu USB v počítači 11

Stolové nabíjačky 12

Nastavenie stolovej nabíjačky 13

Nabíjanie telefónu pomocou stolovej nabíjačky 14

Nabíjanie záložnej batérie pomocou stolovej nabíjačky 15

Multinabíjačky 16

Nastavenie multinabíjačky 17

Montáž súpravy držiaka multinabíjačky na stenu	17
Nabíjanie telefónu pomocou multinabíjačky	19
Nabíjanie záložnej batérie pomocou multinabíjačky	20
Prenosné puzdrá	20
Silikónové puzdro	22
Nainštalujte Bezdrôtový telefón IP Cisco 8821 so silikónovým puzdrom	23
Čistenie silikónového puzdra	24
Ostatné príslušenstvo	25
Čísla dielov príslušenstva Cisco	26
Stolová nabíjačka – technické údaje	29
Multinabíjačka – technické údaje	31

KAPITOLA 3

Príslušenstvo od externých dodávateľov	35
Prehľad príslušenstva tretích strán	35
Náhlavné súpravy	35
Bezdrôtové náhlavné súpravy Bluetooth	35
Voľby náhlavnej súpravy	36



KAPITOLA 1

Príslušenstvo pre váš bezdrôtový telefón IP Cisco

- Podporované príslušenstvo, na strane 1
- Pokyny pre príslušenstvo, na strane 2
- Dokumentácia k bezdrôtovým telefónom IP Cisco radu 882x, na strane 3
- Prehľad zabezpečenia produktu Cisco, na strane 3

Podporované príslušenstvo

S bezdrôtovým telefónom IP Cisco radu 882x môžete používať množstvo príslušenstva. Niektoré príslušenstvo sú produkty spoločnosti Cisco a iné produkty tretích strán.



Poznámka

Model Bezdrôtový telefón IP Cisco 8821-EX nebol otestovaný s káblovými náhlavnými súpravami, ani náhlavnými súpravami Bluetooth určenými na použitie v nebezpečných prostrediach.

Zoznam príslušenstva podporovaných spoločnosťou Cisco a náhradné diely Cisco nájdete v časti [Čísla dielov príslušenstva Cisco, na strane 26](#).

Nové a zmenené informácie

Nové a zmenené informácie o Bezdrôtový telefón IP Cisco 8821 so silikónovým puzdrom

V dokumente boli vykonané nasledujúce aktualizácie.

Funkcia	Popis
Bezdrôtový telefón IP Cisco 8821 so silikónovým puzdrom	Nové alebo aktualizované sú nasledujúce sekcie: <ul style="list-style-type: none">• Silikónové puzdro, na strane 22• Čísla dielov príslušenstva Cisco, na strane 26
Bezdrôtový telefón IP Cisco 8821 a 8821-EX – šnúrka na krk	Aktualizované sú nasledujúce sekcie: <ul style="list-style-type: none">• Bezdrôtový telefón IP Cisco 8821 a 8821-EX – šnúrky na krk, na strane 25

Nové a zmenené informácie na podporu bezdrôtového telefónu IP Cisco 8821-EX

V dokumente boli vykonané nasledujúce aktualizácie.

Funkcia	Popis
Bezdrôtový telefón IP Cisco 8821-EX Podpora	Batérie, na strane 5 Stolové nabíjačky, na strane 12 Multinabíjačky, na strane 16
Aktualizácia informácií o batérii	Identifikácia poškodenej batérie, na strane 7 Batérie, na strane 5

Nové a zmenené funkcie týkajúce sa vydania firmvéru verzie 11.0(5)SR1

V dokumente boli vykonané nasledujúce aktualizácie.

Funkcia	Popis
Drobné aktualizácie	Batérie, na strane 5

Nové a zmenené funkcie týkajúce sa vydania firmvéru verzie 11.0(5)

Nasledujúca tabuľka uvádza zmeny v tejto publikácii v súvislosti s vydaním firmvéru 11.0(5).



Poznámka

Verzia firmvéru 11.0(5) bezdrôtového telefónu IP Cisco 8821 bol odložený. Funkcie z verzie sú k dispozícii v ďalších verziách firmvéru.

Názov funkcie	Aktualizácie
Nové nabíjačky pre Bezdrôtový telefón IP Cisco 8821	Batérie, na strane 5 Stolové nabíjačky, na strane 12 Multinabíjačky, na strane 16 Čísla dielov príslušenstva Cisco, na strane 26

Pokyny pre príslušenstvo

Pri používaní príslušenstva s bezdrôtovými telefónmi IP Cisco Unified radu 882x sa riadte týmito pokynmi:

- Používajte iba nabíjačky, batérie a príslušenstvo schválené výrobcom telefónu. Používanie neschválených nabíjačiek, batérií a príslušenstva môže byť nebezpečné a ruší platnosť záruky na váš telefón.
- Sponu nelepte na zadnú časť telefónu ani ju nezasúvajte medzi telefón a kryt batérie, pretože môže dôjsť k poškodeniu batérie.

- Pri odpájaní napájacieho kábla akéhokoľvek príslušenstva ťahajte úchopom za koncovku. Neťahajte za kábel.
- Príslušenstvo držte mimo dosahu malých detí.
- Telefón čistite mäkkou suchou alebo vlhčenou handričkou.
- Telefón je odolný proti prachu a obliatiu, no jeho ochranu môžete zvýšiť pomocou puzdra.

**Poznámka**

Model Bezdrôtový telefón IP Cisco 8821-EX nebol otestovaný s káblovými náhlavnými súpravami, ani náhlavnými súpravami Bluetooth určenými na použitie v nebezpečných prostrediach.

Dôležité bezpečnostné informácie o náhlavnej súprave



Vysoký akustický tlak – Vyhnite sa počúvaniu s vysokou hlasitosťou počas dlhšej doby, aby ste zabránili možnému poškodeniu sluchu.

Keď pripájate náhlavnú súpravu, znížte hlasitosť jej reproduktora, a až potom si súpravu nasadíte. Ak nezabudnete znížiť hlasitosť pred zložením náhlavnej súpravy, hlasitosť pri opätovnom pripojení náhlavnej súpravy sa spustí na nižšej hlasitosti.

Buďte si vedomí svojho okolia. Pri používaní náhlavnej súpravy môže dôjsť k blokovaniu dôležitých zvukov z okolia, najmä v prípade neočakávaných udalostí alebo v hlučných prostrediach. Náhlavnú súpravu nepoužívajte počas jazdy. Náhlavnú súpravu ani jej káble nenechávajte v oblasti, kde sa o ne môžu ľudia či domáce zvieratá potknúť. Vždy dozerajte na deti pohybujúce sa v blízkosti vašej náhlavnej súpravy či jej káblov.

Dokumentácia k bezdrôtovým telefónom IP Cisco radu 882x

Pracujte s publikáciami, ktoré sú špecifické pre váš jazyk, model telefónu a systém ovládania hovoru. Dokumentáciu nájdete na nasledujúcej adrese:

<https://www.cisco.com/c/en/us/support/collaboration-endpoints/unified-ip-phone-8800-series/tsd-products-support-series-home.html>

Príručku pre nasadenie nájdete na nasledovnej URL:

<https://www.cisco.com/c/en/us/support/collaboration-endpoints/unified-ip-phone-8800-series/products-implementation-design-guides-list.html>

Prehľad zabezpečenia produktu Cisco

Tento produkt obsahuje kryptografické funkcie a vzťahujú sa naň zákony USA a miestne zákony, ktoré sa týkajú dovozu, vývozu, prenášania a používania produktov. Dodávka kryptografických produktov spoločnosti Cisco neznamená, že sú tretej osobe poskytnuté práva na dovoz, vývoz, distribúciu alebo používanie šifrovania. Dovozcovia, vývozcovia, distribútori a používatelia zodpovedajú za dodržiavanie zákonov USA a miestnych

zákonov. Používaním tohto produktu súhlasíte s dodržiavaním platných zákonov a predpisov. Ak nemôžete dodržať zákony USA a miestne zákony, ihneď tento produkt vráťte.

Ďalšie informácie o smerniciach USA týkajúcich sa exportu nájdete na adrese <http://www.bis.doc.gov/index.php/regulations/export-administration-regulations-ear>.



KAPITOLA 2

Príslušenstvo Cisco

- Batérie, na strane 5
- Sieťový napájací adaptér pre bezdrôtový telefón IP Cisco 8821, na strane 8
- Kábel USB, na strane 11
- Stolové nabíjačky, na strane 12
- Multinabíjačky, na strane 16
- Prenosné puzdrá, na strane 20
- Silikónové puzdro, na strane 22
- Ostatné príslušenstvo, na strane 25
- Čísla dielov príslušenstva Cisco, na strane 26
- Stolová nabíjačka – technické údaje, na strane 29
- Multinabíjačka – technické údaje, na strane 31

Batérie

Váš telefón sa dodáva s lítium-iónovou batériou a môžete si objednať aj náhradné batérie.

Pokyny na inštaláciu batérie nájdete v publikácii *Používateľská príručka bezdrôtového telefónu Cisco IP 8821 a 8821-EX*.



Pozor

Používajte iba schválené batérie. Používanie neschválených batérií môže byť nebezpečné a ruší platnosť záruky na váš telefón.

Plne nabitá batéria poskytuje nasledujúci počet hodín prevádzky:

- Až 11,5 hodín hovoru (v závislosti od firmvéru a verzie nabíjačky)

Nasledujúca tabuľka uvádza rozdiely v trvaní hovoru pri použití:

- Nové príslušenstvo 4,35 V Stolová nabíjačka pre bezdrôtový telefón IP Cisco 8821 a Multinabíjačka pre bezdrôtový telefón IP Cisco 8821
- Príslušenstvo Stolová nabíjačka pre bezdrôtový telefón IP Cisco 8821-EX a Multinabíjačka pre bezdrôtový telefón IP Cisco 8821-EX

Tabuľka 1: Porovnanie časov hovorov

Podmienka	Originálne príslušenstvo Stolová nabíjačka pre bezdrôtový telefón IP Cisco 8821 a Multinabíjačka pre bezdrôtový telefón IP Cisco 8821	Nové príslušenstvo Stolová nabíjačka pre bezdrôtový telefón IP Cisco 8821 a Multinabíjačka pre bezdrôtový telefón IP Cisco 8821	Stolová nabíjačka pre bezdrôtový telefón IP Cisco 8821-EX a Multinabíjačka pre bezdrôtový telefón IP Cisco 8821-EX
Telefón nabitý v nabíjačke s adaptérom alebo cez USB Telefón s firmvérom verzie 11.0(4)SR3 alebo skorším	9,5 hod.	9,5 hod.	9,5 hod.
Telefón nabitý v nabíjačke s adaptérom alebo cez USB Telefón s firmvérom verzie 11.0(5) alebo novším	11,5 hod.	11,5 hod.	9,5 hod.
Náhradná batéria nabitá v priehradke na nabíjanie	9,5 hod.	11,5 hod.	9,5 hod.

- maximálne 145 hodín v pohotovostnom režime

Životnosť batérie závisí od niekoľkých faktorov:

- Keď je telefón zapnutý, výdrž batérie sa skracuje. Hovory, správy, používanie aplikácií, používanie rozhrania Bluetooth a rôzne akcie, ako je pohyb v ponuke využívajú energiu z batérie.
- Režim vyhľadávania – váš telefón sa dá nastaviť na vyhľadávanie prístupových bodov tromi rôznymi spôsobmi (neustále, automatické, jeden prístupový bod). Ak váš telefón využíva neustály alebo automatický režim vyhľadávania, telefón spotrebuje viac energie, čo znižuje čas hovoru na batériu.



Pozor

Očakávaný životný cyklus batérie je dva roky. Na základe priemerného využitia to zodpovedá približne 500 nabitiam. Ak si potrebujete vypočítať vek batérie, pozrite si na nej vytlačené údaje. Po skončení prevádzkovej životnosti odporúčame batériu vymeniť.

Ak potrebujete volať dlhší čas, môže byť užitočné mať k dispozícii nabitú záložnú batériu.

Technické údaje batérie nájdete v *údajovom hárku bezdrôtového telefónu IP Cisco 8821* a v *údajovom hárku bezdrôtového telefónu Cisco IP 8821-EX* na adrese <http://www.cisco.com/c/en/us/products/collaboration-endpoints/unified-ip-phone-8800-series/datasheet-listing.html>

Príbuzné témy

Čísla dielov príslušenstva Cisco, na strane 26

Identifikácia poškodenej batérie

Batéria telefónu môže mať fyzické znaky poškodenia. Medzi fyzické znaky patrí:

- Nafúknutie
- Ohnutie
- Zlomené koncové uzávery



Poznámka

Pri výmene batérie odporúčame, aby ste skontrolovali, či nie je batéria a priestor pre batérie fyzicky poškodený.

Nafúknutie batérie

Identifikácia

- Batéria na povrchu nesedí naplocho. Ak sa dotknete jej okrajov, môže sa hýpať.
- Vložená batéria nesedí v priestore pre batérie rovno.
- Zadný kryt sa úplne nezatvorí (najmä uprostred dvierok)
- Keď sa batériu pokúsite odstrániť, nevypadne z priestoru pre batérie. Môžete si *myslieť*, že je potrebné vypáčiť batériu von.



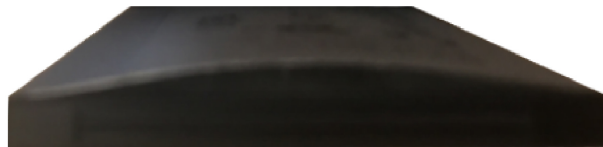
Pozor Nesnažte sa batériu vypáčiť von.

Príklady

Ďalší obrázok zobrazuje nafúknutú batériu zospodu.



Ďalší obrázok zobrazuje ďalšiu nafúknutú batériu.



Nasledujúci obrázok zobrazuje nafúknutú batériu v priestore pre batérie. Všimnite si, že batéria nie je zarovnaná so stenami priestoru po obvode batérie.



Ďalší obrázok zobrazuje rovnakú nafúknutú batériu, keď je nasadený kryt. Všimnite si, že stred krytu je vyklenutý. Príchytky v strede krytu sa nemôžu jednoducho prichytiť.



Batéria sa môže tiež zväčšiť po dĺžke alebo po šírke, kvôli čomu sa ťažko vyberá. Nepoužívajte žiadny nástroj na vyplnenie batérie.

Ohnutá batéria

Identifikácia

Batéria na povrchu nesedí naplocho. Ak sa dotknete jej okrajov, môže sa húpať.

Príklad

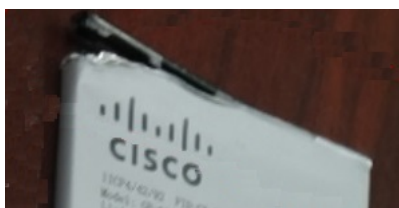


Koncové uzávery sú rozbité alebo poškodené

Identifikácia

Plastové uzávery na koncoch batérie nie sú správne pripojené.

Príklad



Sieťový napájací adaptér pre bezdrôtový telefón IP Cisco 8821

Napájací adaptér pre bezdrôtový telefón Cisco IP 8821 vám umožňuje rýchlo nabiť batériu vášho telefónu. Telefón môžete počas nabíjania batérie používať. Pri objednávke telefónu sa uistite, že ste si objednali napájací adaptér pre váš región.

Nabitie batérie pomocou sieťového napájacieho adaptéra trvá približne 3 hodiny.



Pozor V prípade bezdrôtových telefónov IP Cisco radu 882x používajte iba sieťové napájacie adaptéry určené spoločnosťou Cisco.

Príbuzné témy

[Čísla dielov príslušenstva Cisco](#), na strane 26

Príprava napájacieho adaptéra

Napájací adaptér vášho telefónu je kompaktný. Pred použitím napájacieho adaptéra musíte roztvoriť vidlice. Po použití napájacieho adaptéra musíte zložiť vidlice.

Napájací adaptér pre vašu oblasť si môže vyžadovať aj dodatočný objímku, ktorá umožní pripojenie adaptéru do elektrickej zásuvky.

Procedúra

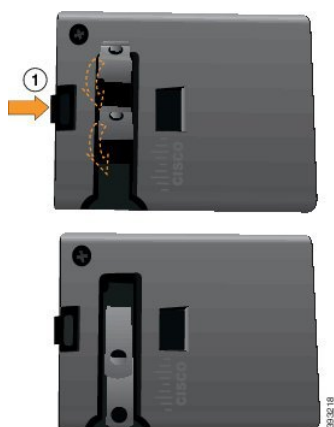
Krok 1 Prstami uchopíte okraj vidlice a potiahnete vidlicu smerom nahor, až kým nebudete počuť kliknutie.



Krok 2 (voliteľné) Nainštalujte medzinárodnú napájaciu objímku.

Krok 3 (voliteľné) Pred zatvorením napájacieho adaptéra odstráňte medzinárodnú napájaciu objímku.

Krok 4 (voliteľné) Držte páčku na hornej strane adaptéra smerom nadol a vidlice zatlačte smerom nadol, aby sa adaptér zatvoril.



Nabitie batérie pomocou sieťového zdroja napätia

Telefón môžete nabíjať pomocou sieťového zdroja napätia. Keď na nabíjanie telefónu používate sieťový zdroj, úplné nabitie batérie môže trvať až 3 hodiny.

Široký konektor kábla USB zapojte do telefónu pomocou magnetov, ktoré ho držia na mieste. Má kolíky, ktoré je potrebné správne zarovnať. Ak telefón uchopíte tak, že obrazovka smeruje k vám, dá sa vidieť ikona batérie na konektore.



Pozor Telefón nenabíjajte v nebezpečnom prostredí.
Ak je telefón vlhký, nenabíjajte ho.

Skôr ako začnete

Potrebujete napájací kábel USB, ktorý sa dodáva spolu s telefónom.

Napájací adaptér musíte pripraviť na použitie tak, ako je to popísané v časti [Príprava napájacieho adaptéra](#), na strane 9.

Procedúra

- Krok 1** Pripojte kábel USB k spodnej časti telefónu so zarovnanými kolíkmi.
- Krok 2** Zapojte kábel USB do napájacieho adaptéra.
- Krok 3** Zapojte napájací adaptér do elektrickej zásuvky.

Kábel USB

Telefón môžete pripojiť k počítaču pomocou špeciálneho kábla USB.

Široký konektor kábla USB zapojte do telefónu pomocou magnetov, ktoré ho držia na mieste. Má kolíky, ktoré je potrebné správne zarovnať. Ak telefón uchopíte tak, že obrazovka smeruje k vám, dá sa vidieť ikona batérie na konektore.

Príbuzné témy

[Číslo dielov príslušenstva Cisco](#), na strane 26

Nabitie batérie pomocou kábla USB a portu USB v počítači

Telefón môžete nabíjať pomocou počítača. Keď nabíjate telefón pomocou počítača, úplné nabitie batérie môže trvať až 6 hodín.

Široký konektor kábla USB zapojte do telefónu pomocou magnetov, ktoré ho držia na mieste. Má kolíky, ktoré je potrebné správne zarovnať. Ak telefón uchopíte tak, že obrazovka smeruje k vám, dá sa vidieť ikona batérie na konektore.





Pozor Telefón nenabíjajte v nebezpečnom prostredí.
Ak je telefón vlhký, nenabíjajte ho.

Procedúra

- Krok 1** Pripojte dlhý konektor kábla USB k spodnej časti telefónu so zarovnanými kolíkmi.
Krok 2 Druhý koniec zapojte do portu USB na počítači.

Stolové nabíjačky

Stolová nabíjačka pre bezdrôtový telefón IP Cisco 8821 môžete využiť na nabitie Bezdrôtový telefón IP Cisco 8821 a záložnej batérie telefónu. Nabíjačka funguje pri sieťovom napájaní alebo pri napájaní z nabitej záložnej batérie telefónu. Môžete ju zaistiť aj pomocou štandardného káblového zámku prenosného počítača. Táto nabíjačka má na zadnej strane štítok, ktorý zobrazuje maximálne napätie (4,35 V).

Stolová nabíjačka pre bezdrôtový telefón IP Cisco 8821-EX môžete využiť na nabitie Bezdrôtový telefón IP Cisco 8821-EX a záložnej batérie telefónu. Nabíjačka funguje pri sieťovom napájaní alebo pri napájaní z nabitej záložnej batérie telefónu. Môžete ju zaistiť aj pomocou štandardného káblového zámku prenosného počítača. Nabíjačka vyzerá rovnako ako Stolová nabíjačka pre bezdrôtový telefón IP Cisco 8821 okrem toho, že zobrazuje grafiku Bezdrôtový telefón IP Cisco 8821-EX a nemá označenie napätia.

Nasledujúci obrázok znázorňuje nabíjačku s telefónom.

Obrázok 1: Bezdrôtový telefón IP Cisco 8821 a Stolová nabíjačka pre bezdrôtový telefón IP Cisco 8821



Pozor Stolová nabíjačka pre bezdrôtový telefón IP Cisco 8821 dokáže nabíjať len Bezdrôtový telefón IP Cisco 8821 a záložné batérie daného telefónu. Bezdrôtový telefón IP Cisco 8821-EX ani jeho záložné batérie nemožno nabíjať v Stolová nabíjačka pre bezdrôtový telefón IP Cisco 8821.

V rámci tohto dokumentu výraz *stolová nabíjačka* odkazuje na obidve nabíjačky.

Pokiaľ je telefón vybavený ochranným puzdrom, pred nabíjaním telefónu v stolovej nabíjačke nemusíte odstraňovať puzdro. Nabíjačku upravte tak, aby sa do nej telefón zmestil.

Na pripojenie stolovej nabíjačky k Ethernetu výhradne na účely automatického poskytovania profilu Wi-Fi a využitia certifikátu môžete použiť adaptér USB do Ethernetu (hardvérový kľúč). Hardvérový kľúč nemožno použiť na uskutočňovanie hovorov cez Ethernet. Ďalšie informácie o používaní portu USB nájdete v *Príručke na správu bezdrôtového telefónu IP Cisco 8821 a 8821-EX*.



Pozor Nabíjačky, ani režim handsfree nepoužívajte v potenciálne výbušnej atmosfére.

Ak je telefón vlhký, nenabíjajte ho.

Zabudovaný reproduktor

Nabíjačka zahŕňa reproduktor, ktorý možno použiť po zadokovaní telefónu. Na ovládanie hlasitosti reproduktora použite tlačidlá hlasitosti telefónu a tlačidlo **Stlmiť** na samotnej nabíjačke. Keď je reproduktor stlmený, tlačidlo **Stlmiť** svieti červenou farbou.

Kontrolky nabíjania telefónu

Po vložení telefónu do nabíjačky bude nabíjanie telefónu signalizovať červená LED kontrolka v jeho hornej časti. Po zapnutí telefónu alebo jeho vložení do nabíjačky sa na obrazovke zobrazí hlásenie. V prípade vypnutia telefónu alebo príliš nízkej úrovne nabitia batérie sa na ikone obrazovke zobrazí ikona. Keď je batéria nabitá, kontrolka LED na telefóne je zelená.

Kontrolky nabíjania záložnej batérie

Záložnú batériu možno nabiť v prídavnom nabíjacom porte, ktorý sa nachádza za hlavným nabíjacím portom telefónu. Po vložení záložnej batérie do nabíjačky sa rozsvietia LED kontrolky batérie (napravo od telefónu), ktoré signalizujú stav nabíjania:

- Červená – záložná batéria sa nabíja.
- Zelená – záložná batéria je úplne nabitá.

Príbuzné témy

[Stolová nabíjačka – technické údaje](#), na strane 29

[Čísla dielov príslušenstva Cisco](#), na strane 26

Nastavenie stolovej nabíjačky

Stolovú nabíjačku musíte umiestniť na stabilnú pracovnú plochu.

Skôr ako začnete

Potrebuje kábel, ktorý sa dodáva spolu s nabíjačkou. Tento kábel má na jednom konci zástrčku a na druhom USB konektor.

Potrebuje napájací adaptér, ktorý sa dodáva spolu s telefónom.

Procedúra

- Krok 1** Koniec kábla so zástrčkou zapojte do stolovej nabíjačky.
- Krok 2** Koniec kábla s USB konektorom zapojte do napájacieho adaptéru a napájací adaptér zapojte do elektrickej zásuvky.

Nabíjanie telefónu pomocou stolovej nabíjačky

Telefón sa nabíja v nabíjačke, keď kontrolka LED telefónu svieti červenou farbou a na obrazovke telefónu sa zobrazuje správa alebo ikona. Keď je batéria úplne nabitá, kontrolka LED začne svietiť zelenou farbou. Nabitie telefónu môže trvať až 3 hodiny.

Pokiaľ je telefón vybavený ochranným puzdrom, pred nabíjaním telefónu v stolovej nabíjačke nemusíte odstraňovať puzdro. Nabíjačku upravte tak, aby sa do nej telefón zmestil.

Keď dáte telefón do nabíjačky, uistite sa, že ste zarovnali nabíjacie kolíky v dolnej časti telefónu s konektorom nabíjačky. Keď je telefón správne vložený do nabíjačky, drží na mieste pomocou magnetov. Ak sa kontrolka LED nerozsvieti, zarovnanie nie je správne.



- Pozor** Telefón nenabíjajte v nebezpečnom prostredí.
- Ak je telefón vlhký, nenabíjajte ho.

Procedúra

- Krok 1** (voliteľné) Prispôbte nabíjačku pre telefón v puzdre: Otočte nabíjačku tak, aby jej zadná časť smerovala k vám, vložte tri prsty približne do 3/4 do sedla, zatlačte smerom dnu a nadvihnite. Sedlo by sa malo vysunúť.



Poznámka Na prvú demontáž sedla možno budú potrebné obidve ruky.

- Krok 2** Telefón vložte do nabíjacieho slotu tak, aby obrazovka smerovala k vám. Ak sa telefón nachádza v puzdre, vtlačte telefón do nabíjacej priehradky, aby sa telefón určite prepojil s kontaktmi.

Uistite sa, že kontrolka LED na telefóne svieti červenou farbou. Ak sa kontrolka LED nerozsvieti, telefón vyberte a znova ho vložte do nabíjačky.

Ak máte telefón v puzdre, telefón a puzdro sa v dôsledku puzdra naklonia.

Krok 3 Keď vyberáte telefón z nabíjačky, nakloňte ho dopredu a zdvihnite ho tak, aby sa konektor odpojil od magnetov.



Krok 4 (voliteľné) Zasuňte napájací priestor do nabíjačky. Dbajte na to, aby bolo sedlo zarovnané s prednou a hornou časťou nabíjačky.



Nabíjanie záložnej batérie pomocou stolovej nabíjačky

Záložnú batériu môžete nabíjať v stolovej nabíjačke. Nabitie batérie môže trvať až 3 hodiny.



Pozor Batériu nenabíjajte v nebezpečnom prostredí.

Keď sa batéria nabíja, kontrolka LED záložnej batérie na nabíjačke svieti červenou farbou. Keď je batéria nabitá, kontrolka LED záložnej batérie na nabíjačke svieti zelenou farbou.

Procedúra

Krok 1 Batériu uchopte tak, že štítok Cisco smeruje k vám a šípky na batérii smerujú nadol.

Krok 2 Záložnú batériu dajte do slotu za vidlicou telefónu a pevne ju zatlačte smerom nadol.

Multinabíjačky

Pomocou Multinabíjačka pre bezdrôtový telefón IP Cisco 8821 môžete nabíjať až šesť Bezdrôtový telefón IP Cisco 8821 a šesť záložných batérií súčasne. Ak je telefón v ochrannom puzdre, môžete ho nabíjať aj bez toho, aby ste ho vybrali. Táto nabíjačka má na zadnej strane štítok, ktorý zobrazuje maximálne napätie (4,35 V).

Pomocou Multinabíjačka pre bezdrôtový telefón IP Cisco 8821-EX môžete nabíjať až šesť Bezdrôtový telefón IP Cisco 8821-EX a šesť záložných batérií súčasne. Ak je telefón v ochrannom puzdre, môžete ho nabíjať aj bez toho, aby ste ho vybrali. Nabíjačka vyzerá rovnako ako Multinabíjačka pre bezdrôtový telefón IP Cisco 8821 okrem toho, že zobrazuje grafiku Bezdrôtový telefón IP Cisco 8821-EX a nemá označenie napätia.

Nasledujúci obrázok znázorňuje multinabíjačku. Telefóny sa kladú do nabíjacích sediel na ľavej a pravej strane. Záložné batérie sa kladú do stredu.

Obrázok 2: Bezdrôtový telefón IP Cisco 8821 a Multinabíjačka pre bezdrôtový telefón IP Cisco 8821



Multinabíjačku môžete položiť na pracovnú plochu alebo ju namontovať na stenu pomocou súpravy pre montáž na stenu. Multinabíjačku môžete zaistiť aj pomocou štandardného zámku na kábel prenosného počítača.



Pozor

Multinabíjačka pre bezdrôtový telefón IP Cisco 8821 dokáže nabíjať len Bezdrôtový telefón IP Cisco 8821 a záložné batérie daného telefónu. Bezdrôtový telefón IP Cisco 8821-EX ani jeho záložné batérie nemožno nabíjať v Multinabíjačka pre bezdrôtový telefón IP Cisco 8821.

V rámci tohto dokumentu výraz *multinabíjačka* odkazuje na obidve nabíjačky.

LED kontrolka na telefóne zobrazuje stav nabíjania. Keď sa batéria nabíja, LED kontrolky budú červené. Keď je batéria nabitá, kontrolka LED bude svietiť na zeleno

LED kontrolka vedľa záložnej batérie zobrazuje stav nabíjania. Keď sa batéria nabíja, LED kontrolky budú červené. Keď je batéria nabitá, kontrolka LED bude svietiť na zeleno

LED kontrolkám priehradky batérie môže trvať niekoľko minút, kým budú signalizovať, že batéria je úplne nabitá. Ak úplne nabitú batériu presuniete do inej priehradky, LED kontrolka môže spočiatku svietiť na červeno, až potom na zeleno.



Pozor Nabíjačky nepoužívajte v potenciálne výbušnej atmosfére.
Ak je telefón vlhký, nenabíjajte ho.

Príbuzné témy

[Multinabíjačka – technické údaje](#), na strane 31

[Čísla dielov príslušenstva Cisco](#), na strane 26

Nastavenie multinabíjačky

Napájací konektor sa nachádza na pravej strane multinabíjačky.

Procedúra

- Krok 1** Konektor napájacieho kábla zapojte do multinabíjačky.
- Krok 2** Opačný koniec napájacieho kábla zapojte do napájacieho adaptéra.
- Krok 3** Zapojte napájací adaptér do elektrickej zásuvky.
- Krok 4** Multinabíjačku umiestnite na stabilnú pracovnú plochu.

Montáž súpravy držiaka multinabíjačky na stenu

Súprava držiaka na stenu sa dodáva s nasledovnými súčastami:

- Konzola
- Balík s obsahom 5 skrutiek a 5 samorezných hmoždínok

Skôr ako začnete

Potrebujete nasledujúce nástroje:

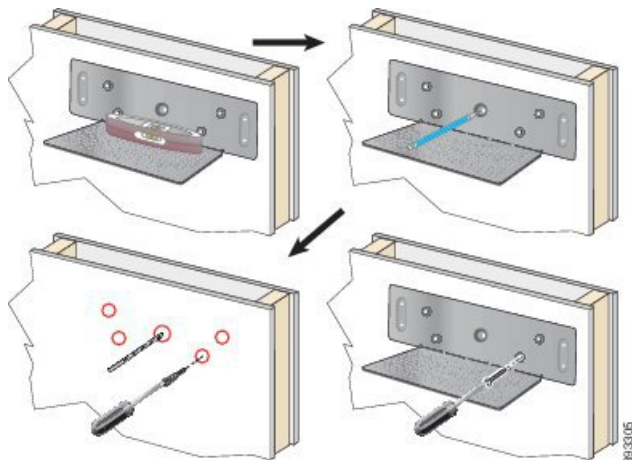
- Vrtáčka a 0,25-palcový vrták
- Ceruzka
- Vodováha
- Skrutkovače na imbusové skrutky #1 a #2

Potrebujete napájací kábel a napájací adaptér.

Procedúra

Krok 1 Určite si miesto pre konzolu. Pravý dolný okraj konzoly musí byť od elektrickej zásuvky vo vzdialenosti menšej ako 50 palcov (127 cm).

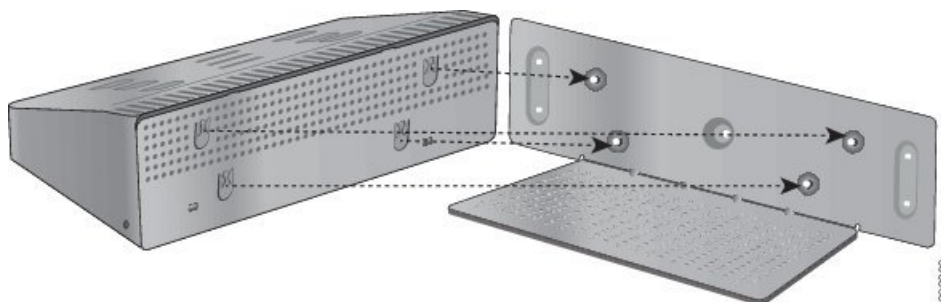
Krok 2 Namontujte konzolu na stenu.



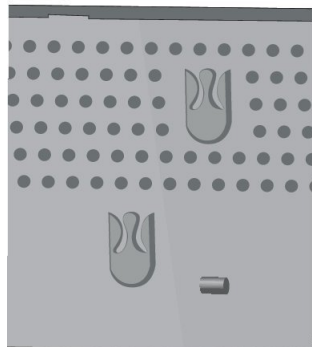
- Konzolu uchopte na stenu tak, ako to vidíte na obrázku.
- Pomocou vodováhy skontrolujte, či je konzola v rovine a pomocou ceruzky si poznačte otvory na skrutky.
- Pomocou vŕtačky s vrtákom namontujte hmoždinky.
- Naskrutkujte konzolu na stenu.

Krok 3 Nájdite držiaky kolíkov na multinabíjačke.

Krok 4 Multinabíjačku uchopte tak, aby držiaky kolíkov boli pred kolíkmi na konzole, zatlačte multinabíjačku oproti stene a potom ju zatlačte smerom nadol tak, aby kolíky zapadli do držiakov.



Tu je detailný záber na držiak kolíku.



- Krok 5** Konektor napájacieho kábla zapojte do multinabíjačky.
- Krok 6** Opačný koniec napájacieho kábla zapojte do napájacieho adaptéra.
- Krok 7** Zapojte napájací adaptér do elektrickej zásuvky.

Nabíjanie telefónu pomocou multinabíjačky

Keď sa telefón nabíja v multinabíjačke, kontrolka LED telefónu svieti červenou farbou. Keď je batéria úplne nabitá, kontrolka LED začne svietiť zelenou farbou. Nabitie telefónu môže trvať až 3 hodiny.

Pokiaľ je telefón vybavený ochranným puzdrom, pred nabíjaním telefónu v multinabíjačke nemusíte odstraňovať puzdro. Multinabíjačku upravte tak, aby sa do nej telefón zmestil.

Keď dáte telefón do multinabíjačky, uistite sa, že ste zarovnali nabíjacie kolíky v dolnej časti telefónu s konektorom multinabíjačky. Ak sa kontrolka LED nerozsvieti, zarovnanie nie je správne.



- Pozor** Telefón nenabíjajte v nebezpečnom prostredí.
Ak je telefón vlhký, nenabíjajte ho.

Procedúra

- Krok 1** (voliteľné) Prispôsobte nabíjačku pre telefón v puzdre: Do sedla vložte tri prsty, nahmatajte sloty vnútri sedla a pomocou slotov vytiahnite sedlo.



- Krok 2** Telefón vložte do prázdneho nabíjacieho slotu. Ak sa telefón nachádza v puzdre, vtlačte telefón do nabíjacej priehradky, aby sa telefón určite prepojil s kontaktmi.
- Uistite sa, že kontrolka LED na telefóne svieti červenou farbou. Ak sa kontrolka LED nerozsvieti, telefón vyberte a znova ho vložte do multinabíjačky.
- Krok 3** (voliteľné) Nabíjací priestor zasuňte do multinabíjačky a zatlačte sedlo tak aby bolo zarovnané s hornou časťou multinabíjačky.

Nabíjanie záložnej batérie pomocou multinabíjačky

Záložnú batériu môžete nabíjať v multinabíjačke. Nabitie batérie môže trvať až 3 hodiny.



Pozor Batériu nenabíjajte v nebezpečnom prostredí.

Keď sa batéria nabíja, kontrolka LED batérie vedľa batérie svieti červenou farbou. Keď je batéria nabitá, kontrolka LED batérie svieti zelenou farbou.

Procedúra

Batériu umiestnite do prázdneho otvoru na záložnú batériu a vyrovnajte kontakty batérie s konektorom nabíjačky.

Ak kontrolka LED batérie nesvieti červenou farbou, batériu vyberte a znova ju vložte do otvoru na batériu.

Prenosné puzdrá

Telefón je možné vložiť do prenosného puzdra, vďaka čomu môžete bezdrôtový telefón jednoducho prenášať a je v ňom do istej miery chránený. Keď máte telefón v puzdre, nemusíte kvôli nabíjaniu puzdro odstrániť.

K dispozícii sú tieto puzdrá:

- Kožené puzdro pre bezdrôtový telefón IP Cisco 8821 a 8821-EX

- Puzdro pre bezdrôtový telefón IP Cisco 8821 a 8821-EX na opasok

Opaskovú sponu pre bezdrôtový telefón Cisco IP 8821 a 8821-EX alebo vreckovú sponu pre bezdrôtový telefón IP Cisco 8821 a 8821-EX môžete pripevniť ku každému z puzdier. Nasledujúci obrázok znázorňuje opaskovú sponu na ľavej strane a vreckovú sponu na pravej strane.



Pri kúpe puzdra dodávame obe spony a môžete si objednať aj náhradné.



Poznámka

Spoločnosť Cisco neschvaľuje, nepodporuje ani netestuje puzdra ani kryty tretích strán pre bezdrôtové telefóny 8821 Wireless Phones. Používanie bezdrôtového telefónu IP Cisco 8821 s puzdrami či krytmi tretích strán môže viesť k zrušeniu záruky.

Kožené puzdro pre bezdrôtový telefón IP Cisco 8821 a 8821-EX

Telefón môžete zasunúť do ochranného koženého puzdra a potom puzdro pripevniť k opaskovej alebo vreckovej spone. Tlačidlom na zadnej strane puzdra pripevníte sponu. Nasledujúci obrázok zobrazuje kožené puzdro spredu a zozadu.



Ku kovovému krúžku v hornej časti koženého puzdra môžete pripevniť aj krátke lanko.

Keď máte telefón v puzdre, nemusíte kvôli nabíjaniu puzdro odstrániť.

Puzdro pre bezdrôtový telefón IP Cisco 8821 a 8821-EX na opasok

Telefón môžete vtačiť do ochranného opaskového puzdra a potom puzdro pripevniť k opaskovej alebo vreckovej sponke. Tlačidlom na zadnej strane puzdra pripevníte sponu k puzdru. Nasledujúci obrázok zobrazuje puzdro spredu a zozadu.



Keď máte telefón v puzdre, nemusíte kvôli nabíjaniu puzdro odstrániť.

Príbuzné témy

[Čísla dielov príslušenstva Cisco](#), na strane 26

Silikónové puzdro

Na ochranu bezdrôtového telefónu môžete použiť aplikáciu Bezdrtový telefón IP Cisco 8821 so silikónovým puzdrom. Puzdro sa hodí na oba modely bezdrôtového telefónu.

Obrázok 3: Bezdrtový telefón IP Cisco 8821 a Bezdrtový telefón IP Cisco 8821 so silikónovým puzdrom



Toto puzdro má tieto výhody:

- Hypoalergénne

- Antimikrobiálne
- Odolné voči opotrebeniu 15% alkoholom, 75% alkoholom, 2,5% peroxidom vodíka, minerálnym olejom, mydlom, vodou, bielidlom a saponátom na riad.



Riziko Na predĺženie životnosti a vzhľadu puzdra používajte najslabší čistiaci prostriedok.

- Znižuje poškodenie pri páde telefónu
- Dá sa použiť s viacerými telefónmi ako iné puzdrá.

Puzdro je dodávané s voliteľnou sponou na opasok, ktorú môžete nasunúť na puzdro.

Na nabíjanie batérie v stolovej nabíjačke alebo multinabíjačke nie je potrebné dávať puzdro dolu. Odstránením krytky v nabíjačke vložíte telefón a puzdro do nabíjačky.

Príbuzné témy

[Stolové nabíjačky](#), na strane 12

[Multinabíjačky](#), na strane 16

Nainštalujte Bezdrôtový telefón IP Cisco 8821 so silikónovým puzdrom

Telefón vložte do puzdra cez otvor pre obrazovku na puzdre. Ak potrebujete puzdro odstrániť, postupujte podľa nižšie uvedených krokov v opačnom poradí.

Procedúra

- Krok 1** Zasúvajte spodnú časť telefónu do otvoru pre obrazovku, kým nebude telefón celý v puzdre.

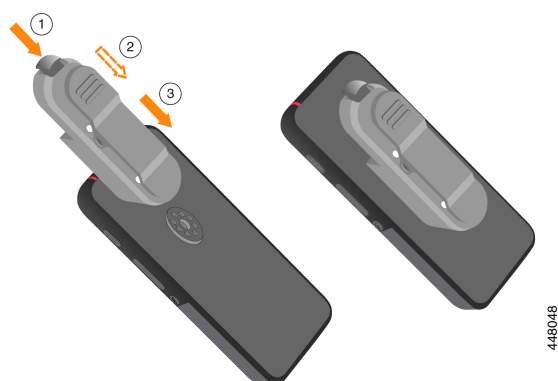


- Krok 2** Ak sa otvor pre obrazovku zroloval, vyrovnajte ho tak, aby bol úplne plochý.
- Krok 3** Rohy postupne posúvajte nahor, aby ste zakryli telefón.



Krok 4 Ak sa otvor pre obrazovku zroloval, vyrovnajte ho tak, aby bol úplne plochý.

Krok 5 (voliteľné) Ak je to potrebné, stlačte spodnú časť spony na opasok a sponu presuňte na miesto na zadnej časti puzdra.



448048

Čistenie silikónového puzdra

Procedúra

- Krok 1** Odstráňte silikónové puzdro. Vykonajte kroky v časti [Nainštalujte Bezdrtový telefón IP Cisco 8821 so silikónovým puzdrom, na strane 23](#) v opačnom poradí.
- Krok 2** Vyčistite puzdro.
- Krok 3** Puzdro dôkladne vysušte. Neumiestňujte ho späť na telefón, kým nie je úplne suché.
- Krok 4** Pripevnite puzdro späť na telefón. Pozrite [Nainštalujte Bezdrtový telefón IP Cisco 8821 so silikónovým puzdrom, na strane 23](#).

Ostatné príslušenstvo

Bezdrôtový telefón IP Cisco 8821 a 8821-EX – šnúrky na krk

K hornej časti bezdrôtového telefónu môžete pripevniť krátke lanko.

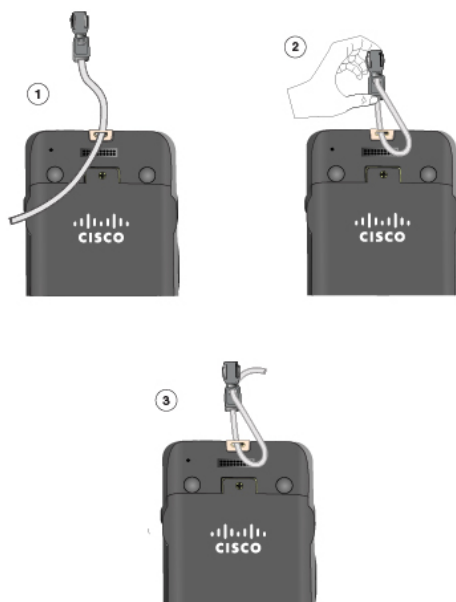
Nasledujúci obrázok zobrazuje pôvodné šnúrky na krk.



Ak chcete nainštalovať pôvodnú šnúrku na krk, navlečte slučku lanka na lištu v zadnej časti telefónu a prevlečte šnúrku cez slučku.



Nasledujúci obrázok ukazuje, ako nainštalovať novú šnúrku na krk.



447737

Ak chcete nainštalovať novú šnúrkou na krk, prevlečte ju cez otvor v telefóne a upevnite koniec v klípe.

Dvierka na batériu pre bezdrôtový telefón Cisco 8821 a Cisco 8821-EX

Ak sa tesnenie dvierok batérie poškodí, môžete ich vymeniť. Ak je tesnenie poškodené, do vnútra sa môžu dostať nečistoty a kvapaliny, ktoré môžu poškodiť telefón. Na nevymenené poškodené tesnenie sa záruka nevzťahuje.



Poznámka

Dvierka na batériu sú špecifické pre model telefónu. Uistite sa, že ste si objednali správnu verziu pre svoj telefón.

Príbuzné témy

[Číslo dielov príslušenstva Cisco](#), na strane 26

Číslo dielov príslušenstva Cisco

Príslušenstvo pre bezdrôtové telefóny IP Cisco radu 882x si môžete zakúpiť od miestneho predajcu alebo zástupcu spoločnosti.

Nasledujúce tabuľky uvádzajú čísla dielov pre príslušenstvo značky Cisco. Ďalšie informácie nájdete na údajovom hárku na adrese <http://www.cisco.com/c/en/us/products/collaboration-endpoints/unified-ip-phone-8800-series/datasheet-listing.html>

Tabuľka 2: Náhradné diely telefónov a príslušenstvo

Názov produktu	Výrobné číslo
Cisco Wireless 8821 a 8821-EX – batéria	CP-BATT-8821=

Názov produktu	Výrobné číslo
Cisco Wireless 8821 – dvierka batérie	CP-BDOOR-8821=
Cisco Wireless 8821-EX – dvierka batérie	CP-BDOOR-8821-EX=
Bezdrôtový telefón IP Cisco 8821 a 8821-EX – zdroj napájania pre Severnú Ameriku	CP-PWR-8821-NA=
Bezdrôtový telefón IP Cisco 8821 a 8821-EX – zdroj napájania pre Argentínu	CP-PWR-8821-AR=
Bezdrôtový telefón IP Cisco 8821 a 8821-EX – zdroj napájania pre Austráliu	CP-PWR-8821-AU=
Bezdrôtový telefón IP Cisco 8821 a 8821-EX – zdroj napájania pre Brazíliu	CP-PWR-8821-BZ=
Bezdrôtový telefón IP Cisco 8821 a 8821-EX – zdroj napájania pre strednú Európu	CP-PWR-8821-CE=
Bezdrôtový telefón IP Cisco 8821 a 8821-EX – zdroj napájania pre Indiu	CP-PWR-8821-IND=
Bezdrôtový telefón IP Cisco 8821 a 8821-EX – zdroj napájania pre Kóreu	CP-PWR-8821-KR=
Bezdrôtový telefón IP Cisco 8821 a 8821-EX – zdroj napájania pre Japonsko	CP-PWR-8821-JP=
Bezdrôtový telefón IP Cisco 8821 a 8821-EX – zdroj napájania pre Švajčiarsko	CP-PWR-8821-SW=
Bezdrôtový telefón IP Cisco 8821 a 8821-EX – zdroj napájania pre Spojené kráľovstvo	CP-PWR-8821-UK=
Bezdrôtový telefón IP Cisco 8821 a 8821-EX – puzdro s opaskovou a vreckovou sponou	CP-HOLSTER-8821=
Bezdrôtový telefón IP Cisco 8821 a 8821-EX – kožené puzdro s opaskovou a vreckovou sponou	CP-LCASE-8821=
Bezdrôtový telefón IP Cisco 8821 a 8821-EX – súprava náhradných vreckových spôn	CP-PCLIP-8821=
Bezdrôtový telefón IP Cisco 8821 a 8821-EX – súprava náhradných opaskových spôn	CP-BCLIP-8821=
Bezdrôtový telefón IP Cisco 8821 a 8821-EX – súprava šnúrky na krk	CP-LANYARD=
Bezdrôtový telefón IP Cisco 8821 so silikónovým puzdrom	CP-SILCASE-8821=

Tabuľka 3: Stolové nabíjačky a náhradné diely

Názov	Výrobné číslo
Iba stolová nabíjačka pre bezdrôtový IP telefón Cisco 8821	CP-DSKCH-8821=
Bezdrôtový telefón IP Cisco 8821-EX – iba stolová nabíjačka	CP-DSKCH-8821-EX
Bezdrôtový telefón IP Cisco 8821 – stolová nabíjačka vrátane zdroja napájania	CP-DSKCH-8821-BUN

Názov	Výrobné číslo
Bezdrôtový telefón IP Cisco 8821-EX – balík stolovej nabíjačky s napájacím káblom a zdrojom napájania	CP-DSKCH-8821EX-BN
Bezdrôtový telefón IP Cisco 8821 a 8821-EX – zdroj napájania pre stolovú nabíjačku pre Severnú Ameriku	CP-PWR-DC8821-NA=
Bezdrôtový telefón IP Cisco 8821 a 8821-EX – zdroj napájania pre stolovú nabíjačku pre Argentínu	CP-PWR-DC8821-AR=
Bezdrôtový telefón IP Cisco 8821 a 8821-EX – zdroj napájania pre stolovú nabíjačku pre Austráliu	CP-PWR-DC8821-AU=
Bezdrôtový telefón IP Cisco 8821 a 8821-EX – zdroj napájania pre stolovú nabíjačku pre Brazíliu	CP-PWR-DC8821-BZ=
Bezdrôtový telefón IP Cisco 8821 a 8821-EX – zdroj napájania pre stolovú nabíjačku pre strednú Európu	CP-PWR-DC8821-CE=
Bezdrôtový telefón IP Cisco 8821 a 8821-EX – zdroj napájania pre stolovú nabíjačku pre Indiu	CP-PWR-DC8821-IND=
Bezdrôtový telefón IP Cisco 8821 a 8821-EX – zdroj napájania pre stolovú nabíjačku pre Kóreu	CP-PWR-DC8821-KR=
Bezdrôtový telefón IP Cisco 8821 a 8821-EX – zdroj napájania pre stolovú nabíjačku pre Japonsko	CP-PWR-DC8821-JP=
Bezdrôtový telefón IP Cisco 8821 a 8821-EX – zdroj napájania pre stolovú nabíjačku pre Švajčiarsko	CP-PWR-DC8821-SW=
Bezdrôtový telefón IP Cisco 8821 a 8821-EX – zdroj napájania pre stolovú nabíjačku pre Spojené kráľovstvo	CP-PWR-DC8821-UK=

Tabuľka 4: Multinabíjačky a náhradné diely

Názov	Výrobné číslo
Bezdrôtový telefón IP Cisco 8821 – balík multinabíjačky s napájacím modulom, napájacím adaptérom a káblom pre danú krajinu	CP-MCHGR-8821-BUN
Bezdrôtový telefón IP Cisco 8821-EX – balík multinabíjačky s napájacím modulom, napájacím adaptérom a káblom pre danú krajinu	CP-MCHGR-8821EX-BN
Bezdrôtový telefón IP Cisco 8821 – iba multinabíjačka	CP-MCHGR-8821=
Iba multinabíjačka Cisco 8821-EX	CP-MCHGR-8821-EX=
Bezdrôtový telefón IP Cisco 8821 a 8821-EX – nástenná montáž a súprava pre multinabíjačku	CP-MCHGR-8821-WMK=
Napájací modul pre všetky krajiny	CP-PWR-CUBE-6=

Názov	Výrobné číslo
Napájací kábel, Severná Amerika	CP-PWR-CORD-NA=
Napájací kábel, Argentína	CP-PWR-CORD-AR=
Napájací kábel, Austrália	CP-PWR-CORD-AU=
Napájací kábel, Brazília	CP-PWR-CORD-BZ=
Napájací kábel, stredná Európa	CP-PWR-CORD-CE=
Napájací kábel, India	CP-PWR-CORD-IN=
Napájací kábel, Kórea	CP-PWR-CORD-KR=
Napájací kábel, Japonsko	CP-PWR-CORD-JP=
Napájací kábel,	CP-PWR-CORD-AP=
Napájací kábel, ázijsko-pacifický región	CP-PWR-CORD-SA=
Napájací kábel, Švajčiarsko	CP-PWR-CORD-SW=
Napájací kábel, Spojené kráľovstvo	CP-PWR-CORD-UK=

Stolová nabíjačka – technické údaje

Tabuľka 5: Fyzické technické údaje

Položka	Popis
Rozmery (V x Š x H)	76 x 185 x 102 mm (3,0 x 7,3 x 4,0 in.)
Hmotnosť	<ul style="list-style-type: none"> • Stolová nabíjačka: 641 g (1,41 libry) • Napájací adaptér: 38 g (0,08 libry) • Celková hmotnosť: 679 g (1,49 libry)
Sieťové napájanie	<ul style="list-style-type: none"> • Vstup: 100 – 240 V, 0,2 A, 50 – 60 Hz • Výstup: 5 V, 2,0 A • Sieťové adaptéry (podľa geografickej oblasti)
Energetická spotreba	10 W
Prevádzková teplota	0 °C až 40 °C (32 °F až 104 °F)
Teplota skladovania	-30 to 60 °C (-22 to 140 °F)

Položka	Popis
Relatívna vlhkosť	10 % až 95 % (nekondenzujúca)
Technické údaje bezpečného pádu	Výška pádu: 750 mm (29,5 in.)
Vibrovanie	0,41 grms vo frekvenčnom rozsahu 3 až 500 Hz so spektrálnymi zlomami 0,0005 G2/Hz pri 10 Hz a 200 Hz a strmosť 5 dB/oktávu na oboch stranách
Tepelný šok	-30 °C (-22 °F) 24 hodín; 70 °C (158 °F) 24 hodín
Čas nabíjania	<ul style="list-style-type: none"> • Iba batéria: 2 – 4 hodiny • Telefón: nastavené telefónom

Tabuľka 6: Bezpečnosť a súlad

Položka	Popis
Bezpečnosť	<ul style="list-style-type: none"> • UL 60950-1 • CSA C22.2 No. 60950-1 • EN 60950-1 • IEC 60950-1 • AS/NZS 60950.1

Položka	Popis
Elektromagnetická kompatibilita (EMC) a elektromagnetické rušenie (EMI)	<ul style="list-style-type: none"> • CFR 47 časť 15 trieda A • ICES-003 trieda A • EN 55022 trieda A • CISPR 22 trieda A • VCCI trieda A • AS/NZS CISPR22 • CSPR 24 • EN 55024 • EN 50082-1 • EN 61000-6-1 • EN 61000-3-2 • EN 61000-3-3 • EN 61000-4-2 • EN 61000-4-3 • EN 61000-4-4 • EN 61000-4-5 • EN 61000-4-6 • EN 61000-4-11

Multinabíjačka – technické údaje

Tabuľka 7: Fyzické technické údaje

Položka	Popis
Rozmery (V x Š x H)	360 x 230 x 105 mm (14,17 x 9,06 x 4,14 in.)
Hmotnosť	<ul style="list-style-type: none"> • Multinabíjačka: 2,57 kg (5,65 lb) • Napájanie: 0,35 kg (0,77 lb) • Montážna konzola: 0,67 kg (1,47 lb)

Položka	Popis
Sieťové napájanie	<ul style="list-style-type: none"> • Vstup: 100 – 240 V, 0,2 A, 50 – 60 Hz • Výstup: 19 V, 4,74 A • Sieťové adaptéry (podľa geografickej oblasti)
Energetická spotreba	90 W
Prevádzková teplota	0 °C až 40 °C (32 °F až 104 °F)
Teplota skladovania	-30 to 60 °C (-22 to 140 °F)
Relatívna vlhkosť	10 % až 95 % (nekondenzujúca)
Technické údaje bezpečného pádu	Výška pádu: 750 mm (29,5 in.)
Vibrovanie	0,41 grms vo frekvenčnom rozsahu 3 až 500 Hz so spektrálnymi zlomami 0,0005 G2/Hz pri 10 Hz a 200 Hz a strmosť 5 dB/oktávu na oboch stranách
Tepelný šok	-30 °C (-22 °F) 24 hodín; 70 °C (158 °F) 24 hodín
Čas nabíjania	<ul style="list-style-type: none"> • Iba batéria: 2 – 4 hodiny • Telefón: nastavené telefónom

Tabuľka 8: Bezpečnosť a súlad

Položka	Popis
Bezpečnosť	<ul style="list-style-type: none"> • IEC 60950-1 • EN 60950-1 • UL 60950-1 • CSA C22.2 No. 60950-1 • AS/NZS 60950.1

Položka	Popis
Elektromagnetická kompatibilita (EMC) a elektromagnetické rušenie (EMI)	<ul style="list-style-type: none">• FCC Parer 15 (CFR 47) trieda A• ICES-003 trieda A• EN 55022 trieda A• CISPR 22 trieda A• AS/NZS CISPR22• VCCI trieda A• CSCR 24• EN 55024• EN 61000-3-2• EN 61000-3-3• EN 61000-4-2• EN 61000-4-3• EN 61000-4-4• EN 61000-4-5• EN 61000-4-6• EN 61000-4-8• EN 61000-4-11• EN 61000-6-1• EN 61000-63• EN 60601-1-2



KAPITOLA 3

Príslušenstvo od externých dodávateľov

- [Prehľad príslušenstva tretích strán, na strane 35](#)
- [Náhlavné súpravy, na strane 35](#)

Prehľad príslušenstva tretích strán

Príslušenstvo pre bezdrôtové telefóny je k dispozícii aj od tretích strán.



Poznámka

Spoločnosť Cisco netestuje príslušenstvo tretích strán. Spoločnosť Cisco odporúča, aby ste ho otestovali vo vašom prostredí pred tým, než ho poskytnete svojim používateľom.

Spoločnosť Cisco neschvaľuje, nepodporuje ani netestuje puzdra ani kryty tretích strán pre bezdrôtové telefóny IP Cisco 882x. Používanie bezdrôtového telefónu IP Cisco 8821 s puzdrami či krytmi tretích strán môže viesť k zrušeniu záruky.

Náhlavné súpravy

Bezdrôtový telefón podporuje použitie káblových a bezdrôtových Bluetooth náhlavných súprav tretích strán.

Pre káblové náhlavné súpravy telefón vyžaduje náhlavnú súpravu alebo slúchadlá do uší s 3-pásmovým konektorom s rozmerom 3,5 mm a 4 vodičmi.

Príbuzné témy

[Dôležité bezpečnostné informácie o náhlavnej súprave](#), na strane 3

Bezdrôtové náhlavné súpravy Bluetooth

Pri používaní bezdrôtových Bluetooth náhlavných súprav sa zvyšuje odber z batérie vášho telefónu, čo môže viesť ku kratším časom hovorov.

Aby bezdrôtová náhlavná súprava Bluetooth fungovala, nemusí mať priamu viditeľnosť na telefón, avšak niektoré prekážky, ako napríklad steny alebo dvere, prípadne rušenie inými elektronickými zariadeniami, môžu mať vplyv na spojenie.

Voľby náhlavnej súpravy

Zvuková časť náhlavnej súpravy musí znieť dobre vám aj osobe, s ktorou sa rozprávate. Zvuk je subjektívny a nemôžeme garantovať výkon žiadnej náhlavnej súpravy. Niektoré náhlavné súpravy z lokalít uvedených dole majú dobré referencie pri použití bezdrôtových IP telefónov.

Informácie o náhlavných súpravách nájdete na týchto adresách URL:

<http://www.plantronics.com>

<http://www.jabra.com>

<http://en-us.sennheiser.com>



Poznámka

Odporúčame, aby ste svoje náhlavné súpravy otestovali vo vlastnom prostredí a zistili, či majú vhodný výkon.
