



Cisco bezvadu IP tālruņa 882x. sērijas piederumu rokasgrāmata

Pirmo reizi publicēts: 2016-08-26

Pēdējo reizi modificēts: 2020-09-24

Americas Headquarters

Cisco Systems, Inc.
170 West Tasman Drive
San Jose, CA 95134-1706
USA
<http://www.cisco.com>
Tel: 408 526-4000
800 553-NETS (6387)
Fax: 408 527-0883

THE SPECIFICATIONS AND INFORMATION REGARDING THE PRODUCTS IN THIS MANUAL ARE SUBJECT TO CHANGE WITHOUT NOTICE. ALL STATEMENTS, INFORMATION, AND RECOMMENDATIONS IN THIS MANUAL ARE BELIEVED TO BE ACCURATE BUT ARE PRESENTED WITHOUT WARRANTY OF ANY KIND, EXPRESS OR IMPLIED. USERS MUST TAKE FULL RESPONSIBILITY FOR THEIR APPLICATION OF ANY PRODUCTS.

THE SOFTWARE LICENSE AND LIMITED WARRANTY FOR THE ACCOMPANYING PRODUCT ARE SET FORTH IN THE INFORMATION PACKET THAT SHIPPED WITH THE PRODUCT AND ARE INCORPORATED HEREIN BY THIS REFERENCE. IF YOU ARE UNABLE TO LOCATE THE SOFTWARE LICENSE OR LIMITED WARRANTY, CONTACT YOUR CISCO REPRESENTATIVE FOR A COPY.

The following information is for FCC compliance of Class A devices: This equipment has been tested and found to comply with the limits for a Class A digital device, pursuant to part 15 of the FCC rules. These limits are designed to provide reasonable protection against harmful interference when the equipment is operated in a commercial environment. This equipment generates, uses, and can radiate radio-frequency energy and, if not installed and used in accordance with the instruction manual, may cause harmful interference to radio communications. Operation of this equipment in a residential area is likely to cause harmful interference, in which case users will be required to correct the interference at their own expense.

The following information is for FCC compliance of Class B devices: This equipment has been tested and found to comply with the limits for a Class B digital device, pursuant to part 15 of the FCC rules. These limits are designed to provide reasonable protection against harmful interference in a residential installation. This equipment generates, uses and can radiate radio frequency energy and, if not installed and used in accordance with the instructions, may cause harmful interference to radio communications. However, there is no guarantee that interference will not occur in a particular installation. If the equipment causes interference to radio or television reception, which can be determined by turning the equipment off and on, users are encouraged to try to correct the interference by using one or more of the following measures:

- Reorient or relocate the receiving antenna.
- Increase the separation between the equipment and receiver.
- Connect the equipment into an outlet on a circuit different from that to which the receiver is connected.
- Consult the dealer or an experienced radio/TV technician for help.

Modifications to this product not authorized by Cisco could void the FCC approval and negate your authority to operate the product.

The Cisco implementation of TCP header compression is an adaptation of a program developed by the University of California, Berkeley (UCB) as part of UCB's public domain version of the UNIX operating system. All rights reserved. Copyright © 1981, Regents of the University of California.

NOTWITHSTANDING ANY OTHER WARRANTY HEREIN, ALL DOCUMENT FILES AND SOFTWARE OF THESE SUPPLIERS ARE PROVIDED "AS IS" WITH ALL FAULTS. CISCO AND THE ABOVE-NAMED SUPPLIERS DISCLAIM ALL WARRANTIES, EXPRESSED OR IMPLIED, INCLUDING, WITHOUT LIMITATION, THOSE OF MERCHANTABILITY, FITNESS FOR A PARTICULAR PURPOSE AND NON-INFRINGEMENT OR ARISING FROM A COURSE OF DEALING, USAGE, OR TRADE PRACTICE.

IN NO EVENT SHALL CISCO OR ITS SUPPLIERS BE LIABLE FOR ANY INDIRECT, SPECIAL, CONSEQUENTIAL, OR INCIDENTAL DAMAGES, INCLUDING, WITHOUT LIMITATION, LOST PROFITS OR LOSS OR DAMAGE TO DATA ARISING OUT OF THE USE OR INABILITY TO USE THIS MANUAL, EVEN IF CISCO OR ITS SUPPLIERS HAVE BEEN ADVISED OF THE POSSIBILITY OF SUCH DAMAGES.

Any Internet Protocol (IP) addresses and phone numbers used in this document are not intended to be actual addresses and phone numbers. Any examples, command display output, network topology diagrams, and other figures included in the document are shown for illustrative purposes only. Any use of actual IP addresses or phone numbers in illustrative content is unintentional and coincidental.

All printed copies and duplicate soft copies of this document are considered uncontrolled. See the current online version for the latest version.

Cisco has more than 200 offices worldwide. Addresses and phone numbers are listed on the Cisco website at www.cisco.com/go/offices.

Cisco and the Cisco logo are trademarks or registered trademarks of Cisco and/or its affiliates in the U.S. and other countries. To view a list of Cisco trademarks, go to this URL: <https://www.cisco.com/c/en/us/about/legal/trademarks.html>. Third-party trademarks mentioned are the property of their respective owners. The use of the word partner does not imply a partnership relationship between Cisco and any other company. (1721R)

© 2016–2020 Cisco Systems, Inc. Visas tiesības paturētas.



SATURS

NODAĻA 1

| | |
|--|----------|
| Cisco bezvadu IP tālruņa piederumi | 1 |
| Atbalstītie piederumi | 1 |
| Jauna un mainīta informācija | 1 |
| jauna un mainīta informācija: Cisco bezvadu IP tālruņa 8821 silikona apvalks | 1 |
| Jauna un mainīta informācija par Cisco bezvadu IP tālruņa 8821-EX atbalstu | 2 |
| Jauna un mainīta informācija aparātprogrammatūras laidienam 11.0(5)SR1 | 2 |
| Jauna un mainīta informācija aparātprogrammatūras laidienam 11.0(5) | 2 |
| Piederumu vadlīnijas | 2 |
| Svarīga informācija par austiņu drošību | 3 |
| Cisco bezvadu IP tālruņa 882x. sērijas dokumentācija | 3 |
| Cisco izstrādājuma drošības pārskats | 3 |

NODAĻA 2

| | |
|--|----------|
| Cisco piederumi | 5 |
| Akumulatori | 5 |
| Bojāta akumulatora identifikācija | 7 |
| Cisco bezvadu IP tālruņa 8821 AC strāvas adapteris | 8 |
| Strāvas adaptera sagatavošana | 9 |
| Akumulatora uzlāde, izmantojot maiņstrāvas avotu | 10 |
| USB kabelis | 11 |
| Akumulatora uzlāde ar USB kabeli un datora USB portu | 11 |
| Galda lādētāji | 12 |
| Galda lādētāja uzstādīšana | 13 |
| Tālruņa uzlāde ar galda lādētāju | 14 |
| Rezerves akumulatora uzlāde ar galda lādētāju | 15 |
| Universālie lādētāji | 16 |
| Universālā lādētāja uzstādīšana | 17 |

| | |
|---|----|
| Universālā lādētāja sienas montāžas komplekta uzstādīšana | 17 |
| Tālruņa uzlāde ar universālo lādētāju | 19 |
| Rezerves akumulatora uzlāde ar universālo lādētāju | 20 |
| Apvalki | 20 |
| Silikona apvalks | 22 |
| Instalējiet šo Cisco bezvadu IP tālruņa 8821 silikona apvalks | 23 |
| Silikona apvalka tīrīšana | 24 |
| Citi piederumi | 25 |
| Cisco piederumu daļu numuri | 26 |
| Galda lādētāja specifikācijas | 29 |
| Universālā lādētāja specifikācijas | 31 |

N O D A Ļ A 3

| | |
|---------------------------------|-----------|
| Trešo pušu piederumi | 33 |
| Trešās puses piederumu pārskats | 33 |
| Austiņas | 33 |
| Bluetooth bezvadu austiņas | 33 |
| Austiņu izvēle | 34 |



NODAĻA 1

Cisco bezvadu IP tālruņa piederumi

- Atbalstītie piederumi, lappusē 1
- Piederumu vadlīnijas, lappusē 2
- Cisco bezvadu IP tālruņa 882x. sērijas dokumentācija, lappusē 3
- Cisco izstrādājuma drošības pārskats, lappusē 3

Atbalstītie piederumi

Cisco bezvadu IP tālruņa 882x. sērijas tālrunim var izmantot vairākus piederumus. Daži piederumi ir Cisco izstrādājumi, bet citi — trešo pušu izstrādājumi.



Piezīme

Cisco bezvadu IP tālrunis 8821-EX nav pārbaudīts lietošanai ar austiņām ar kabeli un Bluetooth austiņām bīstamā vidē.

Sarakstu, kurā uzskaitīti atbalstītie Cisco piederumi un Cisco daļu numuri, skatiet šeit: [Cisco piederumu daļu numuri, lappusē 26](#).

Jauna un mainīta informācija

jauna un mainīta informācija: Cisco bezvadu IP tālruņa 8821 silikona apvalks

Šajā dokumentā tika veikti tālāk minētie atjauninājumi.

| Līdzeklis | Apraksts |
|---|--|
| Cisco bezvadu IP tālruņa 8821 silikona apvalks | Šīs sadaļas ir jaunas vai atjauninātas: <ul style="list-style-type: none">• Silikona apvalks, lappusē 22• Cisco piederumu daļu numuri, lappusē 26 |
| Cisco bezvadu IP tālruņa 8821 un 8821-EX siksnīņa | Šīs sadaļas ir atjauninātas: <ul style="list-style-type: none">• Cisco bezvadu IP tālruņa 8821 un 8821-EX siksnīņas, lappusē 25 |

Jauna un mainīta informācija par Cisco bezvadu IP tālruņa 8821-EX atbalstu

Šajā dokumentā tika veikti tālāk minētie atjauninājumi.

| Līdzeklis | Apraksts |
|--|--|
| Cisco bezvadu IP tālrunis 8821-EX atbalsts | Akumulatori, lappusē 5 Galda lādētāji, lappusē 12 Universālie lādētāji, lappusē 16 |
| Akumulatora informācijas atjauninājums | Bojāta akumulatora identifikācija, lappusē 7 Akumulatori, lappusē 5 |

Jauna un mainīta informācija aparātprogrammatūras laidienam 11.0(5)SR1

Šajā dokumentā tika veikti tālāk minētie atjauninājumi.

| Līdzeklis | Apraksts |
|-----------------------|--|
| Nelieli atjauninājumi | Akumulatori, lappusē 5 |

Jauna un mainīta informācija aparātprogrammatūras laidienam 11.0(5)

Šajā tabulā ir minētas izmaiņas šajā grāmatā, kas veiktas, lai atbalstītu aparātprogrammatūras laidienus 11.0(5).



Piezīme

Cisco bezvadu IP tālruņa 8821 aparātprogrammatūras laidienam 11.0 (5) ir atlikts. Laidiena līdzekļi būs pieejami turpmākajos aparātprogrammatūras laidienos.

| Līdzekļa nosaukums | Atjauninājumi |
|---|---|
| Jauni lādētāji ierīcēm Cisco bezvadu IP tālrunis 8821 | Akumulatori, lappusē 5 Galda lādētāji, lappusē 12 Universālie lādētāji, lappusē 16 Cisco piederumu daļu numuri, lappusē 26 |

Piederumu vadlīnijas

Ievērojiet šīs vadlīnijas, ja izmantojat piederumus ar Cisco Unified bezvadu IP 882x. sērijas tālruni:

- Izmantojiet tikai tālruņa ražotāja apstiprinātos lādētājus, akumulatorus un piederumus. Neapstiprinātu lādētāju, akumulatoru un piederumu lietošana var būt bīstama un anulē tālruņa garantiju.
- Nepiestipriniet knaģi tālruņa aizmugurē un neievietojiet knaģi starp tālruni un akumulatora pārsegu, jo tā var sabojāt akumulatoru.

- Atvienojot jebkura piederuma strāvas kabeli, satveriet un velciet kontaktdakšu. Nevelciet vadu.
- Glabājiet piederumus bērniem nepieejamā vietā.
- Tīriet tālruni ar mīkstu, sausu drānu vai mitru salveti.
- Tālrunis ir noturīgs pret putekļiem un ūdeni, taču varat papildus aizsargāt tālruni, izmantojot tālruņa apvalku.

**Piezīme**

Cisco bezvadu IP tālrunis 8821-EX nav pārbaudīts lietošanai ar austiņām ar kabeli un Bluetooth austiņām bīstamā vidē.

Svarīga informācija par austiņu drošību



Liels skaņas spiediens — lai novērstu iespējamus dzirdes bojājumus, izvairieties no ilgstošas klausīšanās lielā skaļumā.

Iespraužot austiņas, samaziniet austiņu skaļruņa skaļumu, pirms ieslēdzat austiņas. Ja atcerēsities samazināt skaļumu pirms austiņu noņemšanas, skaļums būs mazāks, kad atkal austiņas iespraudīsiet.

Sekojiet apkārt notiekošajam. Izmantojot austiņas, var tikt bloķētas svarīgas ārējās skaņas, it sevišķi ārkārtas situācijās vai trokšņainā vidē. Neizmantojiet austiņas, vadot transportlīdzekli. Neatstājiet austiņas vai austiņu kabelus vietās, kur cilvēki vai dzīvnieki var aiz tiem aizķerties. Vienmēr uzraugiet bērņus, kuri atrodas austiņu vai austiņu kabeļu tuvumā.

Cisco bezvadu IP tālruņa 882x. sērijas dokumentācija

Skatiet savai valodai, tālruņa modelim un zvanu kontroles sistēmai specifiskās publikācijas. Naviģējiet no šī dokumentācijas URL:

<https://www.cisco.com/c/en/us/support/collaboration-endpoints/unified-ip-phone-8800-series/tsd-products-support-series-home.html>

Izvietojšanas rokasgrāmata atrodas šajā URL:

<https://www.cisco.com/c/en/us/support/collaboration-endpoints/unified-ip-phone-8800-series/products-implementation-design-guides-list.html>

Cisco izstrādājuma drošības pārskats

Šis izstrādājums ietver kriptogrāfijas funkcijas un ir pakļauts ASV un attiecīgās valsts tiesību aktiem, kas nosaka importu, eksportu, transportēšanu un lietošanu. Cisco kriptogrāfijas izstrādājumu piegāde nesniedz trešajām pusēm tiesības importēt, eksportēt, izplatīt vai izmantot šifrēšanu. Importētāji, eksportētāji, izplatītāji un lietotāji ir atbildīgi par ASV un attiecīgās valsts tiesību aktu ievērošanu. Lietojot šo izstrādājumu, jūs piekrītat ievērot spēkā esošos tiesību aktus un noteikumus. Ja nevarat nodrošināt ASV un vietējo tiesību aktu ievērošanu, nekavējoties atdodiet šo izstrādājumu atpakaļ.

Plašāku informāciju par ASV eksporta noteikumiem varat atrast vietnē <http://www.bis.doc.gov/index.php/regulations/export-administration-regulations-ear>.



NODAĻA 2

Cisco piederumi

- Akumulatori, lappusē 5
- Cisco bezvadu IP tālruņa 8821 AC strāvas adapteris, lappusē 8
- USB kabelis, lappusē 11
- Galda lādētāji, lappusē 12
- Universālie lādētāji, lappusē 16
- Apvalki, lappusē 20
- Silikona apvalks, lappusē 22
- Citi piederumi, lappusē 25
- Cisco piederumu daļu numuri, lappusē 26
- Galda lādētāja specifikācijas, lappusē 29
- Universālā lādētāja specifikācijas, lappusē 31

Akumulatori

Tālrunim ir litija jonu akumulators, un jūs varat pasūtīt rezerves akumulatorus.

Akumulatora uzstādīšanas instrukcijas varat atrast *Cisco bezvadu IP tālruņa 8821 un 8821-EX lietotāja rokasgrāmatā*.



Uzmanību

Izmantojiet tikai apstiprinātus akumulatorus. Neapstiprinātu akumulatoru lietošana var būt bīstama un anulēt tālruņa garantiju.

Pilnībā uzlādēts akumulators nodrošina šādu darbības ilgumu:

- Līdz 11,5 stundām sarunu laika (atkarībā no tālruņa aparatprogrammatūras un lādētāja versijas)
- Tālāk norādītajā tabulā ir parādītas sarunu laika atšķirības, ja izmantojat šādas ierīces:
- Jaunais 4,35 V Cisco bezvadu IP tālruņa 8821 galda lādētājs un Cisco bezvadu IP tālruņa 8821 universālais lādētājs
 - Cisco bezvadu IP tālruņa 8821-EX galda lādētājs un Cisco bezvadu IP tālruņa 8821 universālais lādētājs

Tabula 1: Sarunu laiku saīdinājums

| Nosacījums | Oriģinālais Cisco bezvadu IP tālruņa 8821 galda lādētājs un Cisco bezvadu IP tālruņa 8821 universālais lādētājs | Jauns Cisco bezvadu IP tālruņa 8821 galda lādētājs un Cisco bezvadu IP tālruņa 8821 universālais lādētājs | Cisco bezvadu IP tālruņa 8821-EX galda lādētājs un Cisco bezvadu IP tālruņa 8821 universālais lādētājs |
|---|---|---|--|
| Tālrunis ir uzlādēts, izmantojot lādētāju, pie sienas piestiprināmo adapteri vai USB Tālrunī ir instalēts aparatūrprogrammatūras laidiens 11.0(4)SR3 vai jaunāka versija | 9,5 stundas | 9,5 stundas | 9,5 stundas |
| Tālrunis ir uzlādēts, izmantojot lādētāju, pie sienas piestiprināmo adapteri vai USB Tālrunī ir instalēts aparatūrprogrammatūras laidiens 11.0(5) vai jaunāka versija | 11,5 stundas | 11,5 stundas | 9,5 stundas |
| Rezerves akumulators uzlādēts lādēšanas slotā | 9,5 stundas | 11,5 stundas | 9,5 stundas |

- Līdz 145 stundām gaidstāves laika

Akumulatora darbības ilgums ir atkarīgs no vairākiem faktoriem, tostarp:

- Tālruņa darbības ilguma. Kad tālrunis ir ieslēgts, akumulatora darbības laiks ir samazināts. Zvani, ziņojumi, lietojumprogrammas, Bluetooth un tādas darbības kā izvēlnes navigācija patērē enerģiju.
- Skenēšanas režīma. Tālruni var iestatīt tā, lai tas skenētu piekļuves punktus trīs dažādos veidos (nepārtraukts, automātisks, atsevišķs AP). Ja jūsu tālrunis izmanto nepārtraukto vai automātisko skenēšanas režīmu, tālrunim ir nepieciešams vairāk jaudas, kas samazina akumulatora sarunu laiku.



Uzmanību

Paredzamais akumulatora lietošanas laiks ir divi gadi. Pamatojoties uz vidējo lietojumu, tas atbilst aptuveni 500 izlādēm. Jūs varat pārbaudīt datumu, kas uzdrukāts uz akumulatora, lai aprēķinātu akumulatora vecumu. Mēs iesakām nomainīt akumulatoru, kad tas sasniedz kalpošanas laika beigas.

Ja nepieciešams ilgāks sarunu laiks, ieteicams izmantot uzlādētu rezerves akumulatoru.

Lai iegūtu informāciju par akumulatoru specifikācijām, skatiet *Cisco bezvadu IP tālruņa 8821 datu lapu* un *Cisco bezvadu IP tālruņa 8821-EX datu lapu* vietnē <http://www.cisco.com/c/en/us/products/collaboration-endpoints/unified-ip-phone-8800-series/datasheet-listing.html>

Saistītās tēmas

[Cisco piederumu daļu numuri](#), lappusē 26

Bojāta akumulatora identifikācija

Tālruņa akumulatoram var rasties fizisku bojājumu pazīmes. Fiziskās pazīmes ir šādas:

- Uzbriešana
- Saliekumi
- Salauzti stūru uzgaļi



Piezīme

Kad nomaināt akumulatoru, ieteicams pārbaudīt akumulatora un akumulatora nodalījuma fizisko bojājumu pazīmes.

Uzbriedis akumulators

Identifikācija

- Akumulators nestāv līdzeni uz galda. Ja pieskaraties tā stūriem, tas var šūpoties.
- Uzstādītais akumulators nestāv līdzeni akumulatora nodalījumā.
- Aizmugurējo pārsegu nevar pilnībā aizvērt (it īpaši pārsega vidū)
- Mēģinot noņemt akumulatoru, tas neizkrīt no akumulatora nodalījuma. Jums var šķīst, ka akumulators ir jāizceļ no nodalījuma.



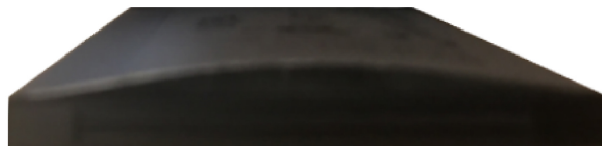
Uzmanību Nemēģiniet izcelt akumulatoru no nodalījuma.

Piemēri

Tālāk attēlā ir parādīts uzbrieduša akumulatora gals.



Tālāk attēlā parādīts cits uzbriedis akumulators.



Tālāk attēlā parādīts uzbriedis akumulators akumulatora nodalījumā. Ievērojiet, ka akumulators nav vienā līmenī ar nodalījuma sienām ap akumulatora perimetru.



Tālāk attēlā parādīts tas pats uzbrīdušais akumulators ar uzliktu pārsegu. Ievērojiet, ka vāka vidusdaļa ir izliekta. Fiksatorus pārsega vidū būs grūti nofiksēt.



Akumulators var uzbrīst arī garumā vai platumā, tāpēc akumulatoru var būt grūti izņemt. Neizmantojiet instrumentus, lai izceltu akumulatoru.

Saliekts akumulators

Identifikācija

Akumulators nestāv līdzīgi uz galda. Ja pieskaraties tā stūriem, tas var šūpoties.

Piemērs

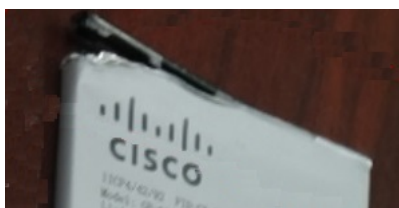


Ir salauzti vai sabojāti stūru uzgaļi

Identifikācija

Plastmasas uzgaļi akumulatora stūros nav pareizi piestiprināti.

Piemērs



Cisco bezvadu IP tālruņa 8821 AC strāvas adapteris

Cisco bezvadu IP tālruņa 8821 AC strāvas adapteris ļauj ātri uzlādēt tālruņa akumulatoru. Akumulatora uzlādes laikā varat izmantot tālruni. Ja pasūtāt tālruni, noteikti pasūtiet savam reģionam piemērotu strāvas adapteri.

Izmantojot AC strāvas adapteri, akumulatora uzlāde ilgst apmēram trīs stundas.

**Uzmanību**

Cisco bezvadu IP tālruņa 882x. sērijas tālruņiem izmantojiet tikai Cisco apstiprinātu AC strāvas avotu.

Saistītās tēmas

[Cisco piederumu daļu numuri](#), lappusē 26

Strāvas adaptera sagatavošana

Jūsu tālruņa strāvas adapters ir kompakts. Pirms strāvas adaptera lietošanas ir jāatloka kontaktdakša. Pēc strāvas adaptera lietošanas varat nolocīt kontaktdakšu.

Jūsu reģionam paredzētais strāvas adapters var būt aprīkots ar papildu kontakta uznavu, kas ļaus adapteru pievienot elektrības kontaktligzdai.

Procedūra**Solis 1**

Aizķeriet dakšas malu ar pirkstu un velciet to uz augšu, līdz tā nofiksējas pozīcijā.

**Solis 2**

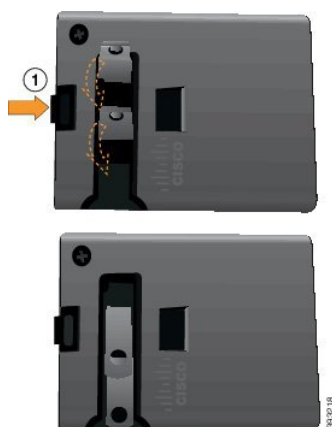
(Neobligāts) Uzstādiet starptautiskā elektrības kontakta uznavu.

Solis 3

(Neobligāts) Noņemiet starptautiskā elektrības kontakta uznavu pirms adaptera aizvēršanas.

Solis 4

(Neobligāts) Turiet nospiestu strāvas adaptera augšpusē novietoto sviru un spiediet kontaktdakšu uz leju, lai aizvērtu adapteru.



Akumulatora uzlāde, izmantojot maiņstrāvas avotu

Jūs varat uzlādēt tālruni, izmantojot maiņstrāvas avotu. Ja tālruņa uzlādei izmantojat strāvas avotu, akumulatora uzlāde var ilgt līdz pat 3 stundām.

USB kabeļa platais savienotājs tiek savienots ar tālruni, tā fiksācijai izmantojot magnētus. Tam ir tapas, kas jānovieto pareizi. Pavēršot tālruņa ekrānu pret sevi, ir redzama akumulatora ikona uz savienotāja.



Uzmanību

Nelādējiet tālruni bīstamā vidē.

Nelādējiet tālruni, ja tas ir mitrs.

Pirms sākt darbu

Nepieciešams tālruņa komplektācijā iekļautais USB strāvas kabelis.

Nepieciešams sagatavot strāvas adapteru lietošanai, kā aprakstīts [Strāvas adaptera sagatavošana, lappusē 9](#).

Procedūra

- Solis 1** Pievienojiet USB kabeli ligzdai tālruņa apakšdaļā; ievērojiet pareizu spraudņa virzienu.
- Solis 2** Savienojiet USB kabeli ar strāvas adapteru.
- Solis 3** Savienojiet strāvas adapteru ar elektrības kontaktligzdu.

USB kabelis

Izmantojot īpašu USB kabeli, varat savienot tālruni ar datoru.

USB kabeļa platais savienotājs tiek savienots ar tālruni, tā fiksācijai izmantojot magnētus. Tam ir tapas, kas jānovieto pareizi. Pavēršot tālruņa ekrānu pret sevi, ir redzama akumulatora ikona uz savienotāja.

Saistītās tēmas

[Cisco piederumu daļu numuri](#), lappusē 26

Akumulatora uzlāde ar USB kabeli un datora USB portu

Varat uzlādēt tālruni, izmantojot datoru. Ja tālruņa uzlādei izmantojat datoru, akumulatora uzlāde var ilgt līdz pat 6 stundām.

USB kabeļa platais savienotājs tiek savienots ar tālruni, tā fiksācijai izmantojot magnētus. Tam ir tapas, kas jānovieto pareizi. Pavēršot tālruņa ekrānu pret sevi, ir redzama akumulatora ikona uz savienotāja.





Uzmanību Nelādējiet tālruni bīstamā vidē.
Nelādējiet tālruni, ja tas ir mitrs.

Procedūra

- Solis 1** Pievienojiet USB kabeļa garo savienotāju tālruņa apakšdaļā; ievērojiet pareizu tapu virzienu.
- Solis 2** Pievienojiet otru galu datora USB portam.

Galda lādētāji

Varat izmantot Cisco bezvadu IP tālruņa 8821 galda lādētājs, lai uzlādētu Cisco bezvadu IP tālrunis 8821 un rezerves tālruņa akumulatoru. Lādētājs darbojas, izmantojot strāvu vai uzlādētu rezerves tālruņa akumulatoru. To var nodrošināt ar standarta klēpjatora kabeļa fiksatoru. Šim lādētājam aizmugurē ir uzlīme, lai redzētu maksimālo spriegumu (4,35 V).

Varat izmantot Cisco bezvadu IP tālruņa 8821-EX galda lādētājs, lai uzlādētu Cisco bezvadu IP tālrunis 8821-EX un rezerves tālruņa akumulatoru. Lādētājs darbojas, izmantojot strāvu vai uzlādētu rezerves tālruņa akumulatoru. To var nodrošināt ar standarta klēpjatora kabeļa fiksatoru. Lādētājs izskatās tāpat kā Cisco bezvadu IP tālruņa 8821 galda lādētājs, izņemot to, ka tas attēlo Cisco bezvadu IP tālrunis 8821-EX grafiku un tam nav sprieguma uzlīmes.

Tālāk attēlā ir parādīts lādētājs ar tālruni.

Attēls 1: Cisco bezvadu IP tālrunis 8821 un Cisco bezvadu IP tālruņa 8821 galda lādētājs



Uzmanību Cisco bezvadu IP tālruņa 8821 galda lādētājs var uzlādēt tikai Cisco bezvadu IP tālrunis 8821 un tālruņa rezerves akumulatoru. Nevar uzlādēt Cisco bezvadu IP tālrunis 8821-EX vai tā rezerves akumulatoru, izmantojot Cisco bezvadu IP tālruņa 8821 galda lādētājs.

Šajā dokumentā termins *galda lādētājs* attiecas uz abiem lādētājiem.

Ja tālrunim ir aizsargapvalks, pirms tālruņa uzlādes galda lādētājā nav nepieciešams noņemt apvalku. Lādētāju var pielāgot tālruņa izmēram.

Varat izmantot USB Ethernet adapteri (sargspraudni), lai izveidotu savienojumu starp galda lādētāju un Ethernet tikai automātiskam Wi-Fi profila nodrošinājumam un sertifikāta reģistrācijai. Sargspraudni nevar izmantot, lai veiktu balss zvanus, izmantojot Ethernet. Papildu informāciju par USB portu skatiet *Cisco bezvadu IP tālruņa 8821 un 8821-EX administrēšanas rokasgrāmata*.

**Uzmanību**

Neizmantojiet lādētājus vai brīvroku režīmu potenciāli sprādzienbīstamā vidē.

Nelādējiet tālruni, ja tas ir mitrs.

Iebūvēts tālruņa skaļrunis

Lādētājam ir tālruņa skaļrunis, ko var izmantot, kamēr tālrunis ir dokots lādētājā. Lai mainītu tālruņa skaļruņa skaļumu, izmantojiet tālruņa skaļuma pogas vai uz lādētāja esošo **klusuma** pogu. Ja ir ieslēgts tālruņa skaļruņa klusuma režīms, poga **Klusums** ir izgaismots sarkanā krāsā.

Tālruņa uzlādes indikatori

Ja ievietojat tālruni lādētājā, tālruņa augšpusē esošais LED indikators iedegas sarkanā krāsā, norādot, ka tiek lādēts akumulators. Ja tālrunis ir ieslēgts, kad ievietojat to lādētājā, ekrānā tiek parādīts ziņojums. Ja tālrunis ir izslēgts vai akumulatora uzlādes līmenis ir pārāk zems, ekrānā tiek parādīta ikona. Kad akumulators ir uzlādēts, deg zaļš tālruņa LED indikators.

Rezerves akumulatora uzlādes indikatori

Rezerves akumulatoru var uzlādēt, izmantojot papildu uzlādes portu aiz galvenā tālruņa uzlādes porta. Ja lādētājā ievietojat rezerves akumulatoru, pa labi no tālruņa iedegas akumulatora LED indikators, norādot uzlādes statusu:

- Sarkans — tiek lādēts rezerves akumulators.
- Zaļš — rezerves akumulators ir pilnībā uzlādēts.

Saistītās tēmas

[Galda lādētāja specifikācijas](#), lappusē 29

[Cisco piederumu daļu numuri](#), lappusē 26

Galda lādētāja uzstādīšana

Galda lādētājs jānovieto uz stabilas darba virsmas.

Pirms sākt darbu

Nepieciešams lādētāja komplektācijā iekļautais kabelis. Kabeļa vienā galā ir spraudnis un otrā — USB savienotājs.

Nepieciešams tālruņa komplektācijā iekļautais strāvas adapters.

Procedūra

- Solis 1** Pievienojiet kabeļa spraudņa galu galda lādētājam.
- Solis 2** Pievienojiet kabeļa USB galu strāvas adapteram un pievienojiet strāvas adapteru elektrības kontaktligzdai.

Tālruņa uzlāde ar galda lādētāju

Par tālruņa uzlādes procesu lādētājā liecina sarkans LED indikators un ziņojums vai ikona tālruņa ekrānā. Kad akumulators ir pilnībā uzlādēts, LED indikators iedegas zaļš. Tālruņa uzlāde var ilgt līdz pat 3 stundām.

Ja tālrunim ir aizsargapvalks, pirms tālruņa uzlādes galda lādētājā nav nepieciešams noņemt apvalku. Lādētāju var pielāgot tālruņa izmēram.

Ievietojot tālruni lādētājā, pārlicinieties, vai uzlādes tapas, kas atrodas tālruņa apakšdaļā, ir novietotas pret lādētāja savienotāju. Ja tālrunis ir pareizi novietots lādētājā, to fiksē magnēti. Ja LED indikators neiedegas, tālrunis ir ievietots nepareizi.



- Uzmanību** Nelādējiet tālruni bīstamā vidē.
- Nelādējiet tālruni, ja tas ir mitrs.

Procedūra

- Solis 1** (Neobligāts) Pielāgojiet lādētāju apvalkā ievietota tālruņa izmēram: pagrieziet lādētāju, lai tā aizmugure būtu vērsta pret jums, ievietojiet cilindrā trīs pirkstus aptuveni 3/4 collu dziļumā, piespiediet un velciet uz āru. Cilindrs tiek atbrīvots un to var izņemt.



Piezīme Iespējams, izņemot cilindru pirmo reizi, ir jāizmanto abas rokas.

- Solis 2** Ievietojiet tālruni uzlādes slotā tā, lai ekrāns būtu pavērsts pret jums. Ja tālrunis ir ievietots apvalkā, ievietojiet tālruni uzlādes slotā un piespiediet, lai nodrošinātu, ka tālrunis saskaras ar kontaktiem.

Pārlicinieties, vai tālruņa LED indikators iedegas sarkanā krāsā. Ja LED indikators nedeg, izņemiet tālruni un vēlreiz ievietojiet to lādētājā.

Ja tālrunis ir ievietots apvalkā, apvalka dēļ tālrunis būs sagāzts uz āru.

Solis 3 Izņemot tālruni no lādētāja, sagāziet tālruni uz priekšu un paceliet uz augšu, lai atvienotu savienotāju no magnētiem.



Solis 4 (Neobligāts) Iebīdiet uzlādes apvalku lādētājā. Gādājiet, lai cilindrs būtu vienā līmenī ar lādētāja priekšpusi un augšpusi.



Rezerves akumulatora uzlāde ar galda lādētāju

Ar galda lādētāju varat uzlādēt rezerves akumulatoru. Akumulatora uzlāde var ilgt līdz pat 3 stundām.



Uzmanību Nelādējiet akumulatoru bīstamā vidē.

Akumulatora uzlādes laikā uz lādētāja deg sarkans rezerves akumulatora LED indikators. Kad akumulators ir uzlādēts, deg zaļš lādētāja rezerves akumulatora LED indikators.

Procedūra

Solis 1 Turiet akumulatoru tā, lai Cisco etiķete būtu vērsta pret jums, bet uz akumulatora redzamās bultiņas būtu vērstas uz leju.

Solis 2 Ievietojiet rezerves akumulatoru slotā aiz tālruņa spraudnes un viegli nospiediet uz leju.

Universālie lādētāji

Izmantojot Cisco bezvadu IP tālruņa 8821 universālais lādētājs, vienlaikus varat lādēt līdz pat sešiem Cisco bezvadu IP tālrunis 8821 un sešiem rezerves akumulatoriem. Ja tālrunim ir aizsargapvalks, pirms tālruņa uzlādes nav nepieciešams noņemt apvalku. Šim lādētājam aizmugurē ir uzlīme, lai redzētu maksimālo spriegumu (4,35 V).

Izmantojot Cisco bezvadu IP tālruņa 8821 universālais lādētājs, vienlaikus varat lādēt līdz pat sešiem Cisco bezvadu IP tālrunis 8821-EX un sešiem rezerves akumulatoriem. Ja tālrunim ir aizsargapvalks, pirms tālruņa uzlādes nav nepieciešams noņemt apvalku. Lādētājs izskatās tāpat kā Cisco bezvadu IP tālruņa 8821 universālais lādētājs, izņemot to, ka tas attēlo Cisco bezvadu IP tālrunis 8821-EX grafiku un tam nav sprieguma uzlīmes.

Tālāk attēlā ir parādīts universālais lādētājs. Labās un kreisās puses lādētāja apvalkos ir ievietoti tālruņi, bet pa vidu ir ievietoti rezerves akumulatori.

Attēls 2: Cisco bezvadu IP tālrunis 8821 un Cisco bezvadu IP tālruņa 8821 universālais lādētājs



Varat novietot universālo lādētāju uz darba virsmas vai uzstādīt to uz sienas, izmantojot sienas montāžas komplektu. Universālo lādētāju var arī nodrošināt ar standarta klēpjatora kabeļa fiksatoru.



Uzmanību

Cisco bezvadu IP tālruņa 8821 universālais lādētājs var uzlādēt tikai Cisco bezvadu IP tālrunis 8821 un tālruņa rezerves akumulatoru. Nevar uzlādēt Cisco bezvadu IP tālrunis 8821-EX vai tā rezerves akumulatoru, izmantojot Cisco bezvadu IP tālruņa 8821 universālais lādētājs.

Šajā dokumentā termins *universālais lādētājs* attiecas uz abiem lādētājiem.

Tālruņa LED parāda uzlādes statusu. Akumulatora uzlādes laikā deg sarkans LED indikators. Kad akumulators ir uzlādēts, deg zaļš LED indikators.

LED indikators blakus rezerves akumulatoram norāda uzlādes statusu. Akumulatora uzlādes laikā deg sarkans LED indikators. Kad akumulators ir uzlādēts, deg zaļš LED indikators.

Var paiet kāds laiks, līdz akumulatora slotā LED indikatori parāda, ka akumulators ir pilnībā uzlādēts. Ja ievietosit pilnībā uzlādētu akumulatoru citā slotā, LED indikators pirms iedegšanās zaļā krāsā var sākmā iedegties sarkans.



Uzmanību Neizmantojiet lādētājus potenciāli sprādzienbīstamā vidē.

Nelādējiet tālruni, ja tas ir mitrs.

Saisītās tēmas

[Universālā lādētāja specifikācijas](#), lappusē 31

[Cisco piederumu daļu numuri](#), lappusē 26

Universālā lādētāja uzstādīšana

Strāvas ligzda atrodas universālā lādētāja labajā pusē.

Procedūra

- Solis 1** Pievienojiet strāvas kabeļa ligzdas galu universālajam lādētājam.
- Solis 2** Pievienojiet otru strāvas kabeļa galu strāvas adapteram.
- Solis 3** Savienojiet strāvas adapteru ar elektrības kontaktligzdu.
- Solis 4** Novietojiet universālo lādētāju uz stabilas darba virsmas.

Universālā lādētāja sienas montāžas komplekta uzstādīšana

Sienas montāžas komplekts ietver šādas sastāvdaļas:

- kronšteins;
- 5 skrūvju un 5 pašurbjošo dībeļu iepakojums.

Pirms sākt darbu

Nepieciešami šādi instrumenti:

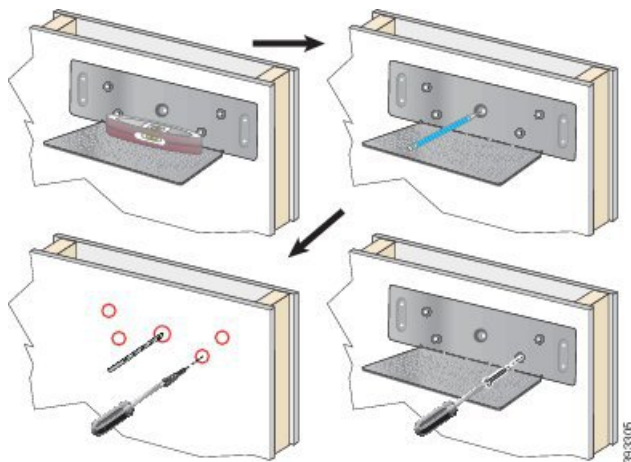
- Urbjmašīna un 0,25 collu urbis
- Zīmulis
- Līmeņrādis
- 1. un 2. izmēra krusta skrūvgrieži

Nepieciešams strāvas kabelis un strāvas adapters.

Procedūra

Solis 1 Izvēlieties kronšteina uzstādīšanas vietu. Kronšteina labajam apakšējam stūrim jāatrodas vismaz 50 collu (127 cm) attālumā no elektrības kontaktligzdas.

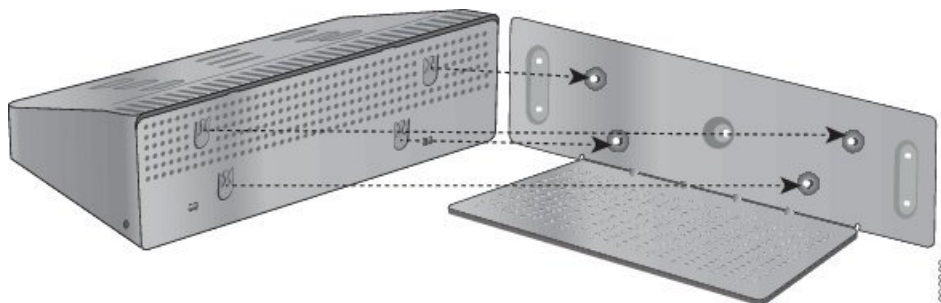
Solis 2 Uzstādiet sienas kronšteinu.



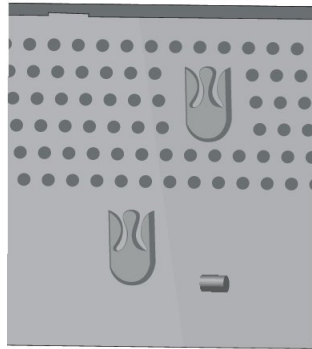
- Turiet kronšteinu pie sienas, kā parādīts diagrammā.
- Izmantojiet līmeņrādi, lai nolīmeņotu kronšteinu, un atzīmējiet skrūvju vietas ar zīmuli.
- Izmantojiet urbjašīnu un urbi, lai ievietotu dībeļus.
- Pieskrūvējiet kronšteinu pie sienas.

Solis 3 Atrodiet universālā lādētāja stiprinājumu vietas.

Solis 4 Turiet universālo lādētāju tā, lai stiprinājumu vietas atrastos pret kronšteina tapām, spiediet universālo lādētāju pret sienu un pēc tam spiediet to uz leju, lai tapas tiktu fiksētas vietā.



Attēlā redzams stiprinājuma vietas tuvplāns



Solis 5 Pievienojiet strāvas kabeļa ligzdas galu universālajam lādētājam.

Solis 6 Pievienojiet otru strāvas kabeļa galu strāvas adapteram.

Solis 7 Savienojiet strāvas adapteru ar elektrības kontaktligzdu.

Tālruņa uzlāde ar universālo lādētāju

Par tālruņa uzlādes procesu universālajā lādētājā liecina sarkans LED indikators blakus tālrunim. Kad akumulators ir pilnībā uzlādēts, LED indikators iedegas zaļš. Tālruņa uzlāde var ilgt līdz pat 3 stundām.

Ja tālrunim ir aizsargapvalks, pirms tālruņa uzlādes universālajā lādētājā nav nepieciešams noņemt apvalku. Universālo lādētāju var pielāgot tālruņa izmēram.

Ievietojot tālruni universālajā lādētājā, pārlicinieties, vai uzlādes tapas, kas atrodas tālruņa apakšdaļā, ir novietotas pret universālā lādētāja savienotāju. Ja LED indikators neiedegas, tālrunis ir ievietots nepareizi.

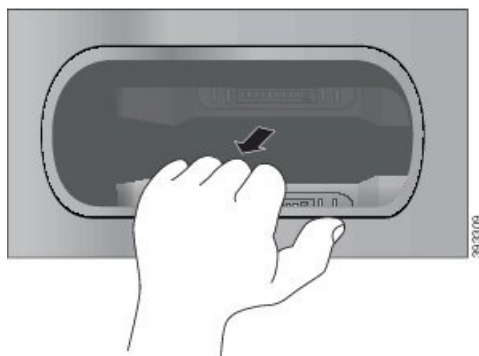


Uzmanību Nelādējiet tālruni bīstamā vidē.

Nelādējiet tālruni, ja tas ir mitrs.

Procedūra

Solis 1 (Neobligāts) Pielāgojiet lādētāju apvalkā ievietota tālruņa izmēram: iebāziet cilindrā trīs pirkstus, atrodiēt cilindra iekšpusē esošos slotus un, izmantojot slotus, izvelciet cilindru.



Solis 2 Ievietojiet tālruni tukšajā uzlādes slotā. Ja tālrunis ir ievietots apvalkā, ievietojiet tālruni uzlādes slotā un piespiediet, lai nodrošinātu, ka tālrunis saskaras ar kontaktiem.

Pārliecinieties, vai tālruņa LED indikators iedegas sarkanā krāsā. Ja LED indikators neiedegas, izņemiet tālruni un vēlreiz ievietojiet to universālajā lādētājā.

Solis 3 (Neobligāts) Iebīdiet uzlādes apvalku universālajā lādētājā un spiediet, līdz tas nofiksējas un atrodas vienā līmenī ar universālā lādētāja augšdaļu.

Rezerves akumulatora uzlāde ar universālo lādētāju

Ar universālo lādētāju varat uzlādēt rezerves akumulatoru. Akumulatora uzlāde var ilgt līdz pat 3 stundām.



Uzmanību

Nelādējiet akumulatoru bīstamā vidē.

Akumulatora uzlādes laikā tam blakus deg sarkans akumulatora LED indikators. Kad akumulators ir uzlādēts, iedegas zaļš akumulatora LED indikators.

Procedūra

Ievietojiet akumulatoru brīvā akumulatora slotā, novietojot akumulatora kontaktus pret lādētāja savienotāju.

Ja nedeg sarkans akumulatora LED indikators, izņemiet akumulatoru un vēlreiz ievietojiet to akumulatora slotā.

Apvalki

Lai varētu viegli pārnēsāt un aizsargāt savu bezvadu tālruni, varat to ievietot apvalkā. Uzlādes laikā tālruņa apvalks nav jānoņem.

Mēs piedāvājam šādus apvalkus:

- Cisco bezvadu IP tālruņa 8821 un 8821-EX ādas apvalks

- Cisco bezvadu IP tālruņa 8821 un 8821-EX piestiprināms apvalks

Pie jebkura apvalka var piestiprināt Cisco bezvadu IP tālruņa 8821 un 8821-EX jostas knaģi vai Cisco bezvadu IP tālruņa 8821 un 8821-EX kabatas knaģi. Tālāk attēlā ir parādīts jostas knaģis (pa kreisi) un kabatas knaģis (pa labi).



Iegādājoties apvalku, komplektā tiek piedāvāti abi knaģi. Varat pasūtīt arī rezerves knaģus.



Piezīme

Cisco neapstiprina, neatbalsta un netestē trešās puses apvalkus vai maciņus, kas paredzēti sērijas 8821 bezvadu tālruņiem. Ja izmantosit Cisco bezvadu IP tālruni 8821 ar trešās puses apvalkiem vai maciņiem, garantija var zaudēt spēku.

Cisco bezvadu IP tālruņa 8821 un 8821-EX ādas apvalks

Jūs varat aizsargāt tālruni, ievietojot to ādas apvalkā, un pēc tam piestiprināt apvalku pie jostas vai kabatas knaģa. Izmantojiet apvalka aizmugurē esošo pogu, lai piestiprinātu apvalku pie knaģa. Tālāk attēlā ir parādīta ādas apvalka priekšpuse un aizmugure.



Varat arī piestiprināt siksnīņu pie metāla gredzena ādas apvalka augšpusē

Uzlādes laikā tālruņa apvalks nav jānoņem.

Cisco bezvadu IP tālruņa 8821 un 8821-EX piestiprināms apvalks

Jūs varat aizsargāt tālruni, ievietojot to piestiprināmajā apvalkā, un pēc tam piestiprināt apvalku pie jostas vai kabatas knaģa. Izmantojiet apvalka aizmugurē esošo pogu, lai piestiprinātu apvalku pie knaģa. Tālāk attēlā ir parādīta piestiprināmā apvalka priekšpuse un aizmugure.



Uzlādes laikā tālruņa apvalks nav jānoņem.

Saistītās tēmas

[Cisco piederumu daļu numuri](#), lappusē 26

Silikona apvalks

Jūs varat izmantot Cisco bezvadu IP tālruņa 8821 silikona apvalks, lai aizsargātu savu bezvadu tālruni. Apvalks der abiem bezvadu tālruņa modeļiem.

Attēls 3: Cisco bezvadu IP tālrunis 8821 un Cisco bezvadu IP tālruņa 8821 silikona apvalks



Apvalkam ir šādas priekšrocības:

- Hipoalerģisks

- Antibakteriāls
- Izturīgs pret nodilumu no 15% alkohola, 75% alkohola, 2,5% ūdeņraža peroksīda, minerāleļļas, ziepēm, ūdens, balinātājiem un trauku mazgāšanas līdzekļiem.



Pāre Izmantojiet vājāku tīrīšanas līdzekli, lai pagarinātu apvalka kalpošanas laiku un izskatu.

- Mazina bojājumus, ja tālrunis tiek nomests
- Apklāj lielāku tālruna virsmu, nekā citi apvalki.

Apvalka komplektācijā ir neobligāts jostas knaģis, kuru var piestiprināt pie apvalka.

Apvalku nevajag noņemt, lai uzlādētu akumulatoru galda lādētājā vai universālajā lādētājā. Noņemiet cilindru no lādētāja, lai ievietotu tālruni un apvalku lādētājā.

Saistītās tēmas

[Galda lādētāji](#), lappusē 12

[Universālie lādētāji](#), lappusē 16

Instalējiet šo Cisco bezvadu IP tālruni 8821 silikona apvalks

Ievietojiet tālruni apvalkā caur apvalka ekrāna atveri. Ja nepieciešams noņemt apvalku, izpildiet tālāk norādītās darbības apgrieztā secībā.

Procedūra

Solis 1 Bīdīet tālruna apakšdaļu ekrāna atvērumā, līdz tālrunis ir pilnībā ievietots apvalkā.



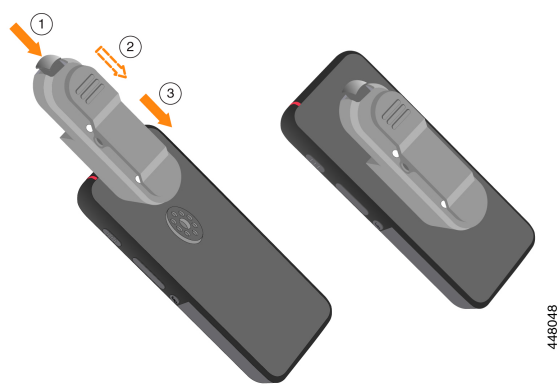
Solis 2 Ja ekrāna atvērums ir uzlocījies uz augšu, atlokiet to, līdz tas ir līdzens.

Solis 3 Pēc kārtas pabīdīet katru apvalka stūri uz augšu, lai nosegtu tālruni.



Solis 4 Ja ekrāna atvērums ir uzlocījies uz augšu, atlokiet to, līdz tas ir līdzens.

Solis 5 (Neobligāts) Ja nepieciešams, nospiediet jostas knaģa pamatni un iebīdīiet knaģi stiprinājuma vietā apvalka aizmugurējā daļā.



Silikona apvalka tīrīšana

Procedūra

- Solis 1** Noņemiet silikona apvalku. Jūs veicat pretējās darbības šeit: [Instalējiet šo Cisco bezvadu IP tālruni 8821 silikona apvalks, lappusē 23.](#)
- Solis 2** Tīriet apvalku,
- Solis 3** Rūpīgi nosusiniet apvalku. Nelieciet to atpakaļ uz tālruni, kamēr tas nav pilnībā sauss.
- Solis 4** Uzlieciet apvalku atpakaļ uz tālruni. Skatiet sadaļu [Instalējiet šo Cisco bezvadu IP tālruni 8821 silikona apvalks, lappusē 23.](#)

Citi piederumi

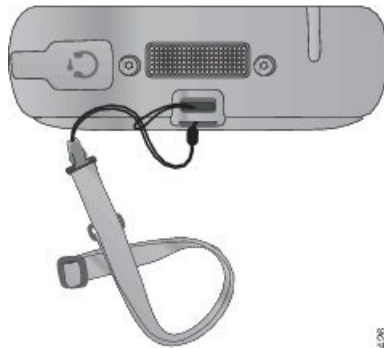
Cisco bezvadu IP tālruņa 8821 un 8821-EX siksnīņas

Jūs varat piestiprināt siksnīņu bezvadu tālruņa augšpusē.

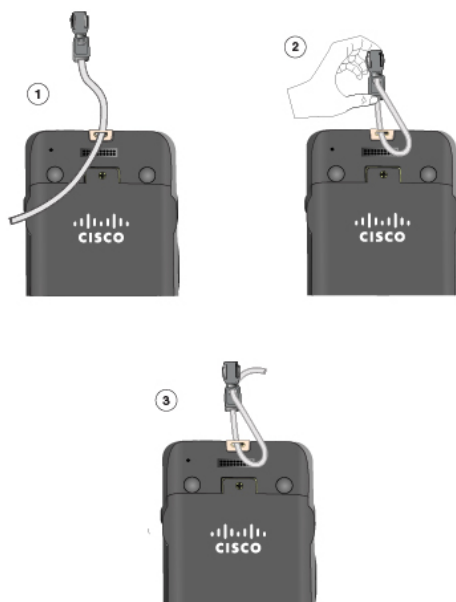
Nākamajā attēlā redzama oriģinālā siksnīņa.



Lai piestiprinātu oriģinālo siksnīņu, ievietiet vada cilpu tālruņa aizmugurē esošajā atverē un izvelciet siksnīņu cauri cilpai.



Šajā attēlā ir parādīts, kā piestiprināt jaunu siksnīņu.



Lai piestiprinātu jaunu siksnīņu, izvelciet to cauri tālruņa atverei un nostipriniet knaģa galu.

Cisco bezvadu 8821 akumulatora pārsegs un Cisco bezvadu 8821-EX akumulatora pārsegs

Ja akumulatora pārsega blīve ir bojāta, varat nomainīt pārsegu. Ja blīve ir bojāta, akumulatora nodalījumā var iekļūt netīrumi un šķidrums, tādējādi izraisot tālruņa bojājumus. Ja nenomainīsiet bojātu blīvi, garantija var zaudēt spēku.



Piezīme

Akumulatora pārsegs ir norādīts tālruņa modelim. Pārliedzinieties, vai esat pasūtījis pareizo savam tālrunim paredzēto versiju.

Saistītās tēmas

[Cisco piederumu daļu numuri](#), lappusē 26

Cisco piederumu daļu numuri

Cisco bezvadu IP tālruņa 882x. sērijas tālruņiem paredzētos piederumus varat iegādāties pie vietējā izplatītāja vai pārstāvja.

Tālāk tabulās uzskaitīti Cisco piederumu daļu numuri. Lai iegūtu papildinformāciju, skatiet izstrādājumu datu lapu vietnē <http://www.cisco.com/c/en/us/products/collaboration-endpoints/unified-ip-phone-8800-series/datasheet-listing.html>

Tabula 2: Tālruņu rezerves daļas un piederumi

| Izstrādājuma nosaukums | Daļas numurs |
|--|---------------|
| Cisco Wireless 8821 un 8821-EX akumulators | CP-BATT-8821= |

| Izstrādājuma nosaukums | Daļas numurs |
|---|-------------------|
| Cisco Wireless 8821 akumulatora pārsegs | CP-BDOOR-8821= |
| Cisco Wireless 8821-EX akumulatora pārsegs | CP-BDOOR-8821-EX= |
| Cisco bezvadu IP tālruņa 8821 un 8821-EX strāvas padeve Ziemeļamerika | CP-PWR-8821-NA= |
| Cisco bezvadu IP tālruņa 8821 un 8821-EX strāvas padeve Argentīnai | CP-PWR-8821-AR= |
| Cisco bezvadu IP tālruņa 8821 un 8821-EX strāvas padeve Austrālijai | CP-PWR-8821-AU= |
| Cisco bezvadu IP tālruņa 8821 un 8821-EX strāvas padeve Brazīlijai | CP-PWR-8821-BZ= |
| Cisco bezvadu IP tālruņa 8821 un 8821-EX strāvas padeve Centrāleiropai | CP-PWR-8821-CE= |
| Cisco bezvadu IP tālruņa 8821 un 8821-EX strāvas padeve Indijai | CP-PWR-8821-IND= |
| Cisco bezvadu IP tālruņa 8821 un 8821-EX strāvas padeve Korejai | CP-PWR-8821-KR= |
| Cisco bezvadu IP tālruņa 8821 un 8821-EX strāvas padeve Japānai | CP-PWR-8821-JP= |
| Cisco bezvadu IP tālruņa 8821 un 8821-EX strāvas padeve Šveicei | CP-PWR-8821-SW= |
| Cisco bezvadu IP tālruņa 8821 un 8821-EX strāvas padeve Apvienotajai Karalistei | CP-PWR-8821-UK= |
| Cisco bezvadu IP tālruņa 8821 un 8821-EX piestiprināms apvalks ar jostas un kabatas knaģi | CP-HOLSTER-8821= |
| Cisco bezvadu IP tālruņa 8821 un 8821-EX ādas apvalks ar jostas un kabatas knaģi | CP-LCASE-8821= |
| Cisco bezvadu IP tālruņa 8821 un 8821-EX rezerves kabatas knaģu komplekts | CP-PCLIP-8821= |
| Cisco bezvadu IP tālruņa 8821 un 8821-EX rezerves jostas knaģu komplekts | CP-BCLIP-8821= |
| Cisco bezvadu IP tālruņa 8821 un 8821-EX siksnīņu komplekts | CP-LANYARD= |
| Cisco bezvadu IP tālruņa 8821 silikona apvalks | CP-SILCASE-8821= |

Tabula 3: Galda lādētāji un rezerves daļas

| Nosaukums | Daļas numurs |
|---|--------------------|
| Tikai Cisco bezvadu IP tālruņa 8821 galda lādētājs | CP-DSKCH-8821= |
| Tikai Cisco bezvadu IP tālruņa 8821-EX galda lādētājs | CP-DSKCH-8821-EX |
| Cisco bezvadu IP tālruņa 8821 galda lādētājs, komplektācijā iekļauta strāvas padeve | CP-DSKCH-8821-BUN |
| Cisco bezvadu IP tālruņa 8821-EX galda lādētāja komplekts ar strāvas kabeli un strāvas padevi | CP-DSKCH-8821EX-BN |

| Nosaukums | Daļas numurs |
|--|--------------------|
| Cisco bezvadu IP tālruņa 8821 un 8821-EX galda lādētāja strāvas padeve Ziemeļamerikai | CP-PWR-DC8821-NA= |
| Cisco bezvadu IP tālruņa 8821 un 8821-EX galda lādētāja strāvas padeve Argentīnai | CP-PWR-DC8821-AR= |
| Cisco bezvadu IP tālruņa 8821 un 8821-EX galda lādētāja strāvas padeve Austrālijai | CP-PWR-DC8821-AU= |
| Cisco bezvadu IP tālruņa 8821 un 8821-EX galda lādētāja strāvas padeve Brazīlijai | CP-PWR-DC8821-BZ= |
| Cisco bezvadu IP tālruņa 8821 un 8821-EX galda lādētāja strāvas padeve Centrāleiropai | CP-PWR-DC8821-CE= |
| Cisco bezvadu IP tālruņa 8821 un 8821-EX galda lādētāja strāvas padeve Indijai | CP-PWR-DC8821-IND= |
| Cisco bezvadu IP tālruņa 8821 un 8821-EX galda lādētāja strāvas padeve Korejai | CP-PWR-DC8821-KR= |
| Cisco bezvadu IP tālruņa 8821 un 8821-EX galda lādētāja strāvas padeve Japānai | CP-PWR-DC8821-JP= |
| Cisco bezvadu IP tālruņa 8821 un 8821-EX galda lādētāja strāvas padeve Šveicei | CP-PWR-DC8821-SW= |
| Cisco bezvadu IP tālruņa 8821 un 8821-EX galda lādētāja strāvas padeve Apvienotajai Karalistei | CP-PWR-DC8821-UK= |

Tabula 4: Universālie lādētāji un rezerves daļas

| Nosaukums | Daļas numurs |
|---|--------------------|
| Cisco bezvadu IP tālruņa 8821 universālā lādētāja komplekts ar Power Cube, strāvas adapteri un valstij atbilstošo kabeli | CP-MCHGR-8821-BUN |
| Cisco bezvadu IP tālruņa 8821-EX universālā lādētāja komplekts ar Power Cube, strāvas adapteri un valstij atbilstošo kabeli | CP-MCHGR-8821EX-BN |
| Tikai Cisco bezvadu IP tālruņa 8821 universālais lādētājs | CP-MCHGR-8821= |
| Tikai Cisco 8821-EX universālais lādētājs | CP-MCHGR-8821-EX= |
| Cisco bezvadu IP tālruņa 8821 un 8821-EX universālā lādētāja sienas montāžas komplekts | CP-MCHGR-8821-WMK= |
| Visām valstīm piemērots Power Cube | CP-PWR-CUBE-6= |
| Strāvas kabelis, Ziemeļamerika | CP-PWR-CORD-NA= |
| Strāvas kabelis, Argentīna | CP-PWR-CORD-AR= |
| Strāvas kabelis, Austrālija | CP-PWR-CORD-AU= |
| Strāvas kabelis, Brazīlija | CP-PWR-CORD-BZ= |

| Nosaukums | Daļas numurs |
|---|-----------------|
| Strāvas kabelis, Centrāleiropa | CP-PWR-CORD-CE= |
| Strāvas kabelis, Indija | CP-PWR-CORD-IN= |
| Strāvas kabelis, Koreja | CP-PWR-CORD-KR= |
| Strāvas kabelis, Japāna | CP-PWR-CORD-JP= |
| Strāvas kabelis, Āzijas un Klusā okeāna reģions | CP-PWR-CORD-AP= |
| Strāvas kabelis, Dienvidāfrika | CP-PWR-CORD-SA= |
| Strāvas kabelis, Šveice | CP-PWR-CORD-SW= |
| Strāvas kabelis, Lielbritānija | CP-PWR-CORD-UK= |

Galda lādētāja specifikācijas

Tabula 5: Fiziskās specifikācijas

| Elements | Apraksts |
|------------------------------------|--|
| Izmēri (Augst. x plat. x dziļ.) | 3 x 7,3 x 4 in (76 x 185 x 102 mm) |
| Svars | <ul style="list-style-type: none"> Galda lādētājs: 1,41 lb (641 g) Strāvas adapteris: 0,08 lb (38 g) Kopējais svars: 1,49 lb (679 g) |
| Strāvas padeve | <ul style="list-style-type: none"> Ievade: 100–240 V, 0,2 A, 50–60 Hz Izvade: 5 V, 2 A Maiņstrāvas adapteri (pēc ģeogrāfiskā reģiona) |
| Enerģijas patēriņš | 10 vati |
| Darba temperatūra | 32 līdz 104 °F (0 līdz 40 °C) |
| Glabāšanas temperatūra | -22 līdz 140 °F (-30 līdz 60 °C) |
| Relatīvais mitrums | 10 līdz 95% (bez kondensācijas) |
| Nomešanas specifikācija | Nomešanas augstums: 750 mm (29,5 in) |
| Vibrosignāls | 0,41 Grms no 3 līdz 500 Hz ar spektrālajiem lūzuma punktiem 0,0005 G2/Hz pie 10 Hz un 200 Hz un 5 dB kritumu uz oktāvu abās pusēs |

| Elements | Apraksts |
|----------------|---|
| Termālais šoks | -22 °F (-30 °C) 24 stundas; 158 °F (70 °C) 24 stundas |
| Uzlādes laiks | <ul style="list-style-type: none"> • Tikai akumulators: 2–4 stundas • Tālrunis: tālruņa iestatījums |

Tabula 6: Drošība un atbilstība

| Elements | Apraksts |
|---|--|
| Drošība | <ul style="list-style-type: none"> • UL 60950-1 • CSA C22.2 Nr. 60950-1 • EN 60950-1 • IEC 60950-1 • AS/NZS 60950.1 |
| Elektromagnētiskā savietojamība (EMC) un elektromagnētiskā interference (EMI) | <ul style="list-style-type: none"> • CFR 47, 15. daļa, A klase • ICES-003 A klase • EN 55022 A. klase • CISPR 22 A klase • VCCI A klase • AS/NZS CISPR22 • CSPR 24 • EN 55024 • EN 50082-1 • EN 61000-6-1 • EN 61000-3-2 • EN 61000-3-3 • EN 61000-4-2 • EN 61000-4-3 • EN 61000-4-4 • EN 61000-4-5 • EN 61000-4-6 • EN 61000-4-11 |

Universālā lādētāja specifikācijas

Tabula 7: Fiziskās specifikācijas

| Elements | Apraksts |
|------------------------------------|---|
| Izmēri (Augst. x plat. x dziļ.) | 14,17 x 9,06 x 4,14 in (360 x 230 x 105 mm) |
| Svars | <ul style="list-style-type: none"> • Universālais lādētājs: 5,65 lb (2,57 kg) • Strāvas padeve: 0,77 lb (0,35 kg) • Montāžas kronšteins: 1,47 lb (0,67 kg) |
| Strāvas padeve | <ul style="list-style-type: none"> • Ievade: 100-240 VAC, 1,2 A, 50–60 Hz • Izvade: 19 V, 4,74 A • Maiņstrāvas adapteri (pēc ģeogrāfiskā reģiona) |
| Enerģijas patēriņš | 90 vati |
| Darba temperatūra | 32 līdz 104 °F (0 līdz 40 °C) |
| Glabāšanas temperatūra | -22 līdz 140 °F (-30 līdz 60 °C) |
| Relatīvais mitrums | 10 līdz 95% (bez kondensācijas) |
| Nomešanas specifikācija | Nomešanas augstums: 750 mm (29,5 in) |
| Vibrosignāls | 0,41 Grms no 3 līdz 500 Hz ar spektrālajiem lūzuma punktiem 0,0005 G2/Hz pie 10 Hz un 200 Hz un 5 dB kritumu uz oktāvu abās pusēs |
| Termālais šoks | -22 °F (-30 °C) 24 stundas; 158 °F (70 °C) 24 stundas |
| Uzlādes laiks | <ul style="list-style-type: none"> • Tikai akumulators: 2–4 stundas • Tālrunis: tālruņa iestatījums |

Tabula 8: Drošība un atbilstība

| Elements | Apraksts |
|---|---|
| Drošība | <ul style="list-style-type: none"> • IEC 60950-1 • EN 60950-1 • UL 60950-1 • CSA C22.2 Nr. 60950-1 • AS/NZS 60950.1 |
| Elektromagnētiskā savietojamība (EMC) un elektromagnētiskā interference (EMI) | <ul style="list-style-type: none"> • FCC 15. daļa (CFR 47) A klase • ICES-003 A klase • EN 55022 A. klase • CISPR 22 A klase • AS/NZS CISPR22 • VCCI A klase • CSPR 24 • EN 55024 • EN 61000-3-2 • EN 61000-3-3 • EN 61000-4-2 • EN 61000-4-3 • EN 61000-4-4 • EN 61000-4-5 • EN 61000-4-6 • EN 61000-4-8 • EN 61000-4-11 • EN 61000-6-1 • EN 61000-63 • EN 60601-1-2 |



NODAĻA 3

Trešo pušu piederumi

- [Trešās puses piederumu pārskats, lappusē 33](#)
- [Austiņas, lappusē 33](#)

Trešās puses piederumu pārskats

Bezvadu tālrunu piederumus nodrošina trešās puses.



Piezīme

Cisco netestē trešo pušu piederumus. Cisco iesaka testēt piederumus atbilstošā vidē, pirms tos piedāvāt lietotājiem.

Cisco neapstiprina, neatbalsta un netestē trešās puses apvalkus vai maciņus, kas paredzēti Cisco bezvadu IP tālrunim 882x. Ja izmantosit Cisco bezvadu IP tālruni 8821 ar trešās puses apvalkiem vai maciņiem, garantija var zaudēt spēku.

Austiņas

Bezvadu tālruni var izmantot ar trešās puses Bluetooth vadu un bezvadu austiņām.

Lai lietu austiņas ar vadu, tām ir nepieciešams 3,5 mm trīs joslu, četru vadītāju spraudnis.

Saistītās tēmas

[Svarīga informācija par austiņu drošību, lappusē 3](#)

Bluetooth bezvadu austiņas

Bluetooth bezvadu austiņas palielina tālruna akumulatora enerģijas patēriņu, kā rezultātā samazinās sarunu laiks.

Lai Bluetooth bezvadu austiņas darbotos, tām nav jābūt tiešā tālruna redzamības līnijā, taču savienojumu var ietekmēt daži šķēršļi, piemēram, sienas vai durvis, kā arī citu elektronisko ierīču radītie traucējumi.

Austiņu izvēle

Austiņu nodrošinātajai skaņas kvalitātei ir jābūt labai gan lietotājam, gan sarunbiedram. Skaņas kvalitāte ir subjektīva, un mēs nevaram garantēt nevienu austiņu veikspēju. Dažādas ražotāju austiņas (pieejamas tālāk norādītajās vietnēs) labi darbojas kopā ar bezvadu IP tālruņiem.

Informāciju par austiņām meklējiet šajās vietnēs:

<http://www.plantronics.com>

<http://www.jabra.com>

<http://en-us.sennheiser.com>



Piezīme

Ieteicams testēt austiņas lietošanai paredzētajā vidē, lai noteiktu to veikspēju.
