



מדריך אביזרים עבור טלפון Cisco IP אלחוטי סדרת x882

פרסום ראשון: 26-08-2016

שונה לאחרונה: 24-09-2020

Americas Headquarters

.Cisco Systems, Inc
West Tasman Drive 170
San Jose, CA 95134-1706
USA

<http://www.cisco.com>

Tel: 408 526-4000

(NETS 6387-553 800

Fax: 408 527-0883

THE SPECIFICATIONS AND INFORMATION REGARDING THE PRODUCTS IN THIS MANUAL ARE SUBJECT TO CHANGE WITHOUT NOTICE. ALL STATEMENTS, INFORMATION, AND RECOMMENDATIONS IN THIS MANUAL ARE BELIEVED TO BE ACCURATE BUT ARE PRESENTED WITHOUT WARRANTY OF ANY KIND, EXPRESS OR IMPLIED. USERS MUST TAKE FULL RESPONSIBILITY FOR THEIR APPLICATION OF ANY PRODUCTS

THE SOFTWARE LICENSE AND LIMITED WARRANTY FOR THE ACCOMPANYING PRODUCT ARE SET FORTH IN THE INFORMATION PACKET THAT SHIPPED WITH THE PRODUCT AND ARE INCORPORATED HEREIN BY THIS REFERENCE. IF YOU ARE UNABLE TO LOCATE THE SOFTWARE LICENSE OR LIMITED WARRANTY, CONTACT YOUR CISCO REPRESENTATIVE FOR A COPY

The following information is for FCC compliance of Class A devices: This equipment has been tested and found to comply with the limits for a Class A digital device, pursuant to part 15 of the FCC rules. These limits are designed to provide reasonable protection against harmful interference when the equipment is operated in a commercial environment. This equipment generates, uses, and can radiate radio-frequency energy and, if not installed and used in accordance with the instruction manual, may cause harmful interference to radio communications. Operation of this equipment in a residential area is likely to cause harmful interference, in which case users will be required to correct the interference at their own expense

The following information is for FCC compliance of Class B devices: This equipment has been tested and found to comply with the limits for a Class B digital device, pursuant to part 15 of the FCC rules. These limits are designed to provide reasonable protection against harmful interference in a residential installation. This equipment generates, uses and can radiate radio frequency energy and, if not installed and used in accordance with the instructions, may cause harmful interference to radio communications. However, there is no guarantee that interference will not occur in a particular installation. If the equipment causes interference to radio or television reception, which can be determined by turning the equipment off and on, users are encouraged to try to correct the interference by using one or more of the following measures

- Reorient or relocate the receiving antenna

- Increase the separation between the equipment and receiver

- Connect the equipment into an outlet on a circuit different from that to which the receiver is connected

- Consult the dealer or an experienced radio/TV technician for help

Modifications to this product not authorized by Cisco could void the FCC approval and negate your authority to operate the product

The Cisco implementation of TCP header compression is an adaptation of a program developed by the University of California, Berkeley (UCB) as part of UCB's public domain version of Regents of the University of California, 1981 © the UNIX operating system. All rights reserved. Copyright

NOTWITHSTANDING ANY OTHER WARRANTY HEREIN, ALL DOCUMENT FILES AND SOFTWARE OF THESE SUPPLIERS ARE PROVIDED "AS IS" WITH ALL FAULTS.

CISCO AND THE ABOVE-NAMED SUPPLIERS DISCLAIM ALL WARRANTIES, EXPRESSED OR IMPLIED, INCLUDING, WITHOUT LIMITATION, THOSE OF MERCHANTABILITY, FITNESS FOR A PARTICULAR PURPOSE AND NON-INFRINGEMENT OR ARISING FROM A COURSE OF DEALING, USAGE, OR TRADE PRACTICE

IN NO EVENT SHALL CISCO OR ITS SUPPLIERS BE LIABLE FOR ANY INDIRECT, SPECIAL, CONSEQUENTIAL, OR INCIDENTAL DAMAGES, INCLUDING, WITHOUT LIMITATION, LOST PROFITS OR LOSS OR DAMAGE TO DATA ARISING OUT OF THE USE OR INABILITY TO USE THIS MANUAL, EVEN IF CISCO OR ITS SUPPLIERS HAVE BEEN ADVISED OF THE POSSIBILITY OF SUCH DAMAGES

Any Internet Protocol (IP) addresses and phone numbers used in this document are not intended to be actual addresses and phone numbers. Any examples, command display output, network topology diagrams, and other figures included in the document are shown for illustrative purposes only. Any use of actual IP addresses or phone numbers in illustrative content is unintentional and coincidental

All printed copies and duplicate soft copies of this document are considered uncontrolled. See the current online version for the latest version

Cisco has more than 200 offices worldwide. Addresses and phone numbers are listed on the Cisco website at www.cisco.com/go/offices

Cisco and the Cisco logo are trademarks or registered trademarks of Cisco and/or its affiliates in the U.S. and other countries. To view a list of Cisco trademarks, go to this URL <https://www.cisco.com/c/en/us/about/legal/trademarks.html> Third-party trademarks mentioned are the property of their respective owners. The use of the word partner does not imply a partnership relationship between Cisco and any other company. (1721R)

כל הזכויות שמורות. Cisco Systems, Inc 2020–2016 ©



תוכן

פרק 1

1 אביזרים עבור טלפון Cisco IP אלחוטי שלך

1 אביזרים נתמכים

1 מידע חדש ומידע שהשתנה

- 1 מידע חדש ומידע שהשתנה נרתיק סיליקון עבור טלפון Cisco IP אלחוטי מדגם 8821
- 2 תכונות חדשות ותכונות שהשתנו עבור תמיכה בטלפון Cisco IP אלחוטי מדגם EX-8821
- 2 מידע על תכונות חדשות ותכונות שהשתנו עבור מהדורת קושחה SR1(5)11.0
- 2 תכונות חדשות ותכונות שהשתנו עבור מהדורת קושחה 11.0(5)

2 קווים מנחים עבור אביזרים

3 מידע חשוב בנושא בטיחות אוזניות

3 תיעוד של טלפון Cisco IP אלחוטי מסדרה x882

3 סקירה כללית של אבטחת מוצרי Cisco

פרק 2

5 אביזרים של Cisco

5 סוללות

7 זיהוי סוללה פגומה

8 ספק כוח AC עבור טלפון Cisco IP אלחוטי דגם 8821

9 הכנת מתאם החשמל

10 טעינת הסוללה עם ספק הכוח AC

11 כבל USB

11 טען את הסוללה עם כבל ה-USB ויציאת USB במחשב

12 מטען לשולחן עבודה

13 הגדרת המטען השולחני

14 טעינת הטלפון באמצעות המטען השולחני

15 טעינת הסוללה הרזרבית באמצעות המטען השולחני

15 רב-מטען

17 הגדרת הרב-מטען

- 17 התקנת ערכת ההתקנה על הקיר של הרב-מטען
- 19 טעינת הטלפון באמצעות הרב-מטען
- 19 טעינת הסוללה הרזרבית באמצעות הרב-מטען
- 20 מארז נשיאה
- 21 כיסוי סיליקון
- 22 התקן את נרתיק סיליקון עבור טלפון Cisco IP אלחוטי מדגם 8821.
- 24 ניקוי כיסוי הסיליקון
- 24 אביזרים אחרים
- 25 מקט"ים עבור אביזרים של Cisco
- 28 מפרט מטען לשולחן עבודה
- 30 מפרט רב-מטען
-
- 33 אביזרים של צד שלישי
- 33 סקירת אביזרים של צד שלישי
- 33 אוזניות
- 33 אוזניות Bluetooth אלחוטיות
- 34 מבחר אוזניות



פרק 1

אביזרים עבור טלפון Cisco IP אלחוטי שלך

- אביזרים נתמכים, בדף 1
- קווים מנחים עבור אביזרים, בדף 2
- תיעוד של טלפון Cisco IP אלחוטי מסדרה x882, בדף 3
- סקירה כללית של אבטחת מוצרי Cisco, בדף 3

אביזרים נתמכים

ניתן להשתמש במספר אביזרים עבור טלפון Cisco IP אלחוטי מסדרה x882. חלק מהאביזרים הם מוצרים של Cisco ואחרים הם אביזרים של מוצרי צד שלישי.



הערה

מכשיר טלפון Cisco IP אלחוטי מדגם EX-8821 לא נבדק עבור אוזניות חוטיות או אוזניות Bluetooth במיקומים מסוכנים.

לעיון ברשימה של אביזרי Cisco נתמכים ומספרי חלק של Cisco, ראה [מקט"ים עבור אביזרים של Cisco](#), בדף 25.

מידע חדש ומידע שהשתנה

מידע חדש ומידע שהשתנה נרתיק סיליקון עבור טלפון Cisco IP אלחוטי מדגם 8821

העדכונים הבאים בוצעו במסמך.

תיאור	תכונה
<p>הסעיפים הבאים חדשים או מעודכנים:</p> <ul style="list-style-type: none"> • כיסוי סיליקון, בדף 21 • מקט"ים עבור אביזרים של Cisco, בדף 25 	נרתיק סיליקון עבור טלפון Cisco IP אלחוטי מדגם 8821
<p>הסעיפים הבאים עודכנו:</p> <ul style="list-style-type: none"> • שרוך אבטחה עבור טלפון Cisco IP אלחוטי דגמים 8821 ו-EX-8821, בדף 24 	שרוך אבטחה עבור טלפון Cisco IP אלחוטי דגמים 8821 ו-EX-8821

תכונות חדשות ותכונות שהשתנו עבור תמיכה בטלפון Cisco IP אלחוטי מדגם EX-8821

העדכונים הבאים בוצעו במסמך.

תיאור	תכונה
סוללות, בדף 5 מטען לשולחן עבודה, בדף 12 רב-מטען, בדף 15	טלפון Cisco IP אלחוטי מדגם EX-8821 תמיכה
זיהוי סוללה פגומה, בדף 7 סוללות, בדף 5	עדכון אודות מידע סוללה

מידע על תכונות חדשות ותכונות שהשתנו עבור מהדורת קושחה SR1(5)11.0

העדכונים הבאים בוצעו במסמך.

תיאור	תכונה
סוללות, בדף 5	עדכונים משניים

תכונות חדשות ותכונות שהשתנו עבור מהדורת קושחה (5)11.0

הטבלה הבאה מתארת את השינויים שבוצעו במדריך זה לתמיכה בגרסת קושחה (5)11.0.



גרסת קושחה (5)11.0 עבור טלפון Cisco IP אלחוטי מדגם 8821 נדחתה. התכונות מגרסה זו זמינות בגרסאות הקושחה העוקבות.

הערה

שם תכונה	עדכונים
מטענים חדשים עבור טלפון Cisco IP אלחוטי מדגם 8821	סוללות, בדף 5 מטען לשולחן עבודה, בדף 12 רב-מטען, בדף 15 מקט"ים עבור אביזרים של Cisco, בדף 25

קווים מנחים עבור אביזרים

- יש לעקוב אחר הקווים המנחים הבאים בעת שימוש באביזרים עם טלפון Cisco Unified IP אלחוטי מסדרה x882.
- יש להשתמש רק במטענים, סוללות, ואביזרים המאושרים לשימוש על ידי היצרן של הטלפון. שימוש במטענים, סוללות, ואביזרים לא מאושרים עלול להיות מסוכן, ולגרום לביטול האחריות על הטלפון שלך.
- אין להדביק קליפ לגב הטלפון או להכניס קליפ בין הטלפון ומכסה הסוללה כיון שזה עלול לגרום נזק לסוללה.
- בעת ניתוק כבל החשמל מכל אביזר, יש לתפוס ולמשוך את תקע. אין למשוך את הכבל.

- יש לשמור שהאביזרים יהיו רחוקים מילדים קטנים
- יש לנקות את הטלפון עם מטלית בד רכה ויבשה או מטלית לחה.
- הטלפון עמיד בפני אבק ושפיכה של נוזלים, אולם ניתן להגן יותר על הטלפון בעזרת כיסוי מגן.



הערה

מכשיר טלפון Cisco IP אלחוטי מדגם EX-8821 לא נבדק עבור אוזניות חוטיות או אוזניות Bluetooth במיקומים מסוכנים.

מידע חשוב בנושא בטיחות אוזניות

לחץ קול גבוה – הימנע מהאזנה לרמות עוצמת קול גבוהות לתקופות זמן ארוכות כדי למנוע נזק אפשרי לשמיעה.



בעת חיבור האוזניות, הנמך את עוצמת הקול ברמקול האוזניות לפני הרכבת האוזניות. אם תזכור להנמיך את עוצמת הקול לפני הורדת האוזניות, עוצמת הקול תהיה נמוכה יותר כאשר תרכיב את האוזניות שוב.

התחשב בסביבתך. בעת שימוש באוזניות, הן עשויות לחסום צלילים חיצוניים חשובים, בייחוד במצבי חירום או בסביבות רועשות. אל תשתמש באוזניות בזמן נהיגה. אל תשאיר את האוזניות או את כבלי האוזניות באזור שבו אנשים או חיות מחמד יכולים לדרוך עליהם. תמיד השגח על ילדים שנמצאים בקרבת האוזניות או כבלי האוזניות.

תיעוד של טלפון Cisco IP אלחוטי מסדרה x882

עייין בפרסומים הספציפיים לשפה, לדגם הטלפון ולמערכת בקרת השיחות שלך. נווט מכתובת ה-URL הבאה של התיעוד:

<https://www.cisco.com/c/en/us/support/collaboration-endpoints/unified-ip-phone-8800-series/tsd-products-support-series-home.html>

מדריך הפריסה נמצא בכתובת ה-URL הבאה:

<https://www.cisco.com/c/en/us/support/collaboration-endpoints/unified-ip-phone-8800-series/products-implementation-design-guides-list.html>

סקירה כללית של אבטחת מוצרי Cisco

מוצר זה מכיל תכונות הצפנה והוא כפוף לחוקי ארה"ב ולחוקים המקומיים של המדינה שחלים על יבוא, יצוא, העברה ושימוש. אספקת מוצרי ההצפנה של Cisco אינה מרמזת על הרשות של צד שלישי לייבא, לייצא, להפיץ או להשתמש בהצפנה. יבואנים, יצואנים, מפיצים ומשתמשים נושאים באחריות לתאימות לחוקי ארה"ב ולחוקים המקומיים של המדינה. בכך שאתה משתמש במוצר זה, אתה מסכים לציית לחוקים ולתקנות החלים. אם אינך יכול לציית לחוקי ארה"ב ולחוקים המקומיים, החזר מוצר זה באופן מידי.

מידע נוסף לגבי תקנות הייצוא של ארה"ב ניתן למצוא בכתובת <http://www.bis.doc.gov/index.php/regulations/export-administration-regulations-ear>



פרק 2

אביזרים של Cisco

- סוללות, בדף 5
- ספק כוח AC עבור טלפון Cisco IP אלחוטי דגם 8821, בדף 8
- כבל USB, בדף 11
- מטען לשולחן עבודה, בדף 12
- רב-מטען, בדף 15
- מארז נשיאה, בדף 20
- כיסוי סיליקון, בדף 21
- אביזרים אחרים, בדף 24
- מקט"ם עבור אביזרים של Cisco, בדף 25
- מפרט מטען לשולחן עבודה, בדף 28
- מפרט רב-מטען, בדף 30

סוללות

טלפון של מגיע עם סוללת ליתיום-יון, ניתן להזמין סוללות חלופיות. ניתן למצוא את הוראות התקנת הסוללה במדריך למשתמש של עבור טלפון Cisco IP אלחוטי דגם 8821 ו-EX-8821.



זהירות

יש להשתמש רק בסוללות מאושרות לשימוש. שימוש בסוללות לא מאושרות עלול להיות מסוכן, ולגרום לביטול האחריות על הטלפון שלך.

סוללה טעונה במלואה מספקת את שעות השירות הבאות:

• עד 11.5 שעות של זמן שיחה (בהתאם לקושחת הטלפון וגרסת המטען)

הטבלה הבאה מציגה את ההבדלים בזמן שיחה בעת שימוש ב:

• גרסת V4.35 החדשה מטען שולחני עבור טלפון Cisco IP אלחוטי מדגם 8821 ורב-מטען עבור טלפון Cisco IP אלחוטי מדגם 8821

• מטען שולחני עבור טלפון Cisco IP אלחוטי מדגם EX-8821 ורב-מטען עבור טלפון Cisco IP אלחוטי מדגם EX-8821

טבלה 1. השוואה בין זמן שיחה

תנאי	מקורי מטען שולחני עבור טלפון Cisco IP אלחוטי מדגם 8821 ורב-מטען עבור טלפון Cisco IP אלחוטי מדגם 8821	חדש מטען שולחני עבור טלפון Cisco IP אלחוטי מדגם 8821 ורב-מטען עבור טלפון Cisco IP אלחוטי מדגם 8821	מטען שולחני עבור טלפון Cisco IP אלחוטי מדגם EX-8821 וגם רב-מטען עבור טלפון Cisco IP אלחוטי מדגם EX-8821
טלפון שנטען בעזרת מטען, עם מתאם קיר, או עם USB טלפון עם מהדורת קושחה 11.0 SR3(4) או מוקדמת יותר	9.5 שעות	9.5 שעות	9.5 שעות
טלפון שנטען בעזרת מטען, עם מתאם קיר, או עם USB טלפון עם מהדורת קושחה 11.0 (5) ומעלה	11.5 שעות	11.5 שעות	9.5 שעות
סוללה חלופית נטענת בחריץ הטעינה	9.5 שעות	11.5 שעות	9.5 שעות

• זמן המתנה של עד 145 שעות

אורך חיי הסוללה תלוי במספר גורמים כולל:

- זמן-אורך חיי הסוללה מתקצר כאשר הטלפון מופעל. שיחות, הודעות, שימוש ביישומים, שימוש ב-Bluetooth, ופעולות כגון ניווט בתפריט צורכות אנרגיה.
- מצב סריקה-ניתן להגדיר את הטלפון שלך לסרוק אחר נקודות גישה ב-3 דרכים שונות (מתמשך, אוטומטי, AP יחיד). אם הטלפון מוגדר במצב סריקה מתמשך או אוטומטי, אזי הוא יצרוך יותר אנרגיה, פעולה אשר תפחית את זמן השיחה.



זהירות

משך חיי הסוללה הצפוי הוא שנתיים. מבוסס על השימוש הממוצע, תואם לכ-500 טעינות. ניתן לבדוק את התאריך המודפס על-גבי הסוללה כדי לחשב את גיל הסוללה. מומלץ להחליף את הסוללה כאשר היא מגיעה לסוף חיי המוצר שלה.

אם עליך לבצע שיחות ארוכות, מומלץ להצטייד בסוללה רזרבית טעונה.

למידע אודות מפרטי הסוללה, ראה גיליון נתונים עבור טלפון Cisco IP אלחוטי דגם 8821 ו- גיליון נתונים עבור טלפון Cisco IP אלחוטי דגם EX-8821 ב- <http://www.cisco.com/c/en/us/products/collaboration-endpoints/unified-ip-phone-8800-series/datasheet-listing.html>

נושאים נוספים

מקט"ים עבור אביזרים של Cisco, בדף 25

זיהוי סוללה פגומה

סוללת הטלפון יכולה לפתח סימני נזק מוחשיים. עם הסימנים המוחשיים נמנים:

- נפיחות
- כיפוף
- קצוות שבורים



מומלץ לבדוק בעת החלפת הסוללה באם קיימים סימני נזק מוחשיים בתא הסוללה והסוללה.

הערה

סוללה נפוחה

זיהוי

- הסוללה לא מונחת באופן שטוח על שולחן. היא עלולה להתנדנד בעת נגיעה בפינות.
- הסוללה שהותקנה אינה יושבת באופן שטוח בתא הסוללה.
- הכיסוי האחורי לא ייסגר במלואו (במיוחד באמצע הדלתית)
- הסוללה לא נופלת מתא הסוללה כאשר מנסים להסיר אותה. ניתן לחשוב שאולי יש לנסות להוציא את הסוללה בכוח מהתא.



אין לנסות להוציא את הסוללה בכוח מהתא.

זרזת

דוגמאות

התמונה הבאה מראה סוללה נפוחה בקצה.



התמונה הבאה מראה סוללה נפוחה נוספת.



התמונה הבאה מראה סוללה נפוחה בתא הסוללה. שים לב שהסוללה אינה מיושרת עם קירות התא מסביב לאזור הסוללה.



התמונה הבאה מראה את אותה הסוללה הנפוחה כאשר שמים את המכסה. שים לב שאמצע המכסה מקומר. התופסנים באמצע המכסה לא מתחברים בקלות.



הסוללה עלולה להתנפח לאורכה או לרוחבה, ולגרום לכך שיהיה קשה להסיר את הסוללה. אין לנסות להשתמש בשום מכשיר להוצאת הסוללה.

סוללה עקומה

זיהוי

הסוללה לא מונחת באופן שטוח על שולחן. היא עלולה להתנדנד בעת נגיעה בפינות.

דוגמה



הקצוות שבורים או פגומים

זיהוי

מכסי הפלסטיק בקצוות הסוללה לא מחוברים כראוי.

דוגמה



ספק כוח AC עבור טלפון Cisco IP אלחוטי דגם 8821

ספק הכוח AC של טלפון Cisco IP אלחוטי דגם 8821 מאפשר לך לטעון במהירות את סוללת הטלפון. ניתן להשתמש בטלפון בעת הטעינה. בעת הזמנת הטלפון, וודא שספק הכוח מתאים עבור האזור שלך.

זמן הטעינה של הסוללה בעזרת ספק הכוח AC הוא כ-3 שעות.



זהירות

יש להשתמש רק בדגם ספק כוח AC המצויין על ידי Cisco עבור טלפון Cisco IP אלחוטי מסדרה x882

נושאים נוספים

מקט"ים עבור אביזרים של Cisco, בדף 25

הכנת מתאם החשמל

מתאם החשמל של הטלפון שלך הוא קומפקטי. כדי להשתמש במתאם החשמל עליך לפתוח את השיניים. לאחר שתשתמש במתאם, תוכל לקפל בחזרה את השיניים.

ייתכן גם שמתאם החשמל באזורך ידרוש תפס נוסף שיאפשר לחבר אותו לשקע החשמל.

נוהל

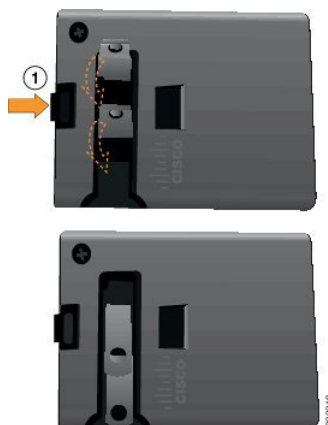
שלב 1 אחוז באצבעך בקצה אחד של שן ומשוך אותה כלפי מעלה עד שהיא תינעל במקומה בנקישה.



שלב 2 (אופציונלי) התקן את תפס החשמל הבינלאומי.

שלב 3 (אופציונלי) לפני שתסגור את המתאם, הסר את תפס החשמל הבינלאומי.

שלב 4 (אופציונלי) לחץ על התפס בחלק העליון של המתאם ולחץ על השיניים כדי לסגור את המתאם.



טעינת הסוללה עם ספק הכוח AC

באפשרותך לטעון את הטלפון באמצעות ספק כוח AC. כאשר תשתמש בספק הכוח כדי לטעון את הטלפון, טעינת מלאה של הסוללה עשויה להימשך עד 3 שעות.

המחבר הרחב בכבל ה-USB מתחבר לטלפון באמצעות מגנטים כדי לאבטח אותו. הוא כולל פינים שאותם עליך להתאים כראוי. אם תחזיק את הטלפון כך שהמסך יפנה אליך, סמל הסוללה במחבר יהיה גלוי.



זהירות

אין להטעין את הטלפון בסביבה מסוכנת.

אין להטעין את הטלפון אם הוא רטוב.

לפני שתתחילו

אתה זקוק לכבל מתח USB שסופק עם הטלפון.

עליך להכין את מתאם המתח לשימוש כמתואר [בהכנת מתאם החשמל, בדף 9](#).

נוהל

- שלב 1** חבר את כבל ה-USB לתחתית הטלפון כאשר הפינים מיושרים היטב.
- שלב 2** חבר את כבל ה-USB למתאם החשמל.
- שלב 3** חבר את מתאם החשמל לשקע החשמל.

כבל USB

ניתן לחבר את הטלפון למחשב בעזרת כבל USB מיוחד.

המחבר הרחב בכבל ה-USB מתחבר לטלפון באמצעות מגנטים כדי לאבטח אותו במקומו. הוא כולל פינים אשר יש ליישר כשורה. אם תחזיק את הטלפון כך שהמסך יפנה אליך, סמל הסוללה במחבר יהיה גלוי.

נושאים נוספים

מקט"ם עבור אביזרים של Cisco, בדף 25

טען את הסוללה עם כבל ה-USB ויציאת USB במחשב

באפשרותך לטעון את הטלפון באמצעות המחשב. כאשר תשתמש במחשב כדי לטעון את הטלפון, טעינת מלאה של הסוללה עשויה להימשך עד 6 שעות.

המחבר הרחב בכבל ה-USB מתחבר לטלפון באמצעות מגנטים כדי לאבטח אותו. הוא כולל פינים שאותם עליך להתאים כראוי. אם תחזיק את הטלפון כך שהמסך יפנה אליך, סמל הסוללה במחבר יהיה גלוי.



303024

**זהירות**

אין להטעין את הטלפון בסביבה מסוכנת.
אין להטעין את הטלפון אם הוא רטוב.

נוהל**שלב 1**

חבר את המחבר הארוך של כבל ה-USB לתחתית הטלפון כאשר הפינים מיושרים היטב.
שלב 2 חבר את הקצה השני ליציאת ה-USB במחשב.

מטען לשולחן עבודה

ניתן להשתמש במטען שולחני עבור טלפון Cisco IP אלחוטי מדגם 8821 כדי לטעון את הטלפון Cisco IP אלחוטי מדגם 8821 ואת סוללת הטלפון הרזרבית. המטען פועל באמצעות חיבור לחשמל או באמצעות סוללה רזרבית טעונה של הטלפון. ניתן לאבטח אותו באמצעות התקן נעילת כבל סטנדרטי של מחשב נייד. למטען זה יש תווית על הגב כדי להציג את המתח המקסימלי (V 4.35).

ניתן להשתמש במטען שולחני עבור טלפון Cisco IP אלחוטי מדגם EX-8821 כדי לטעון את הטלפון Cisco IP אלחוטי מדגם EX-8821 ואת סוללת הטלפון הרזרבית. המטען פועל באמצעות חיבור לחשמל או באמצעות סוללה רזרבית טעונה של הטלפון. ניתן לאבטח אותו באמצעות התקן נעילת כבל סטנדרטי של מחשב נייד. המטען נראה בדיוק כמו מטען שולחני עבור טלפון Cisco IP אלחוטי מדגם 8821 מלבד זה שהוא מציג את הגרפיקה של טלפון Cisco IP אלחוטי מדגם EX-8821 ולא כולל תווית מתח.

האיור הבא מציג את המטען עם טלפון.

איור 1. טלפון Cisco IP אלחוטי מדגם 8821 וגם מטען שולחני עבור טלפון Cisco IP אלחוטי מדגם 8821

**זהירות**

ניתן להטעין בעזרת מטען שולחני עבור טלפון Cisco IP אלחוטי מדגם 8821 רק את טלפון Cisco IP אלחוטי מדגם 8821 וסוללה רזרבית המתאימים לטלפון מדגם זה. לא ניתן להטעין את טלפון Cisco IP אלחוטי מדגם EX-8821 או סוללות הרזרביות שלו בעזרת מטען שולחני עבור טלפון Cisco IP אלחוטי מדגם 8821.

במסמך זה, המונח מטען לשולחן עבודה מתייחס ל-2 המטענים.

אם לטלפון יש כיסוי מגן, אינך צריך להסיר אותו לפני שתטען את הטלפון במטען השולחני. התאם את המטען לטלפון.

ניתן להשתמש במתאם USB אל Ethernet (דונגל) לחיבור המטען לשולחן עבודה אל ה-Ethernet למטרת הקצאות פורפיל Wi-Fi אוטומטיות והרשמות אישורים בלבד. לא ניתן להשתמש בדונגל לביצוע שיחות קוליות בעזרת Ethernet. למידע נוסף על יציאת ה-USB, ראה מדריך מנהל מערכת של טלפון Cisco IP אלחוטי דגמי EX-8821-1 8821.



זהירות

אין להשתמש במטענים או במצב דיבורית בסביבה נפיצה.

אין להטעין את הטלפון אם הוא רטוב.

דיבורית מובנית

המטען כולל דיבורית הניתנת לשימוש כאשר הטלפון מעוגן במטען. השתמש בלחצני עוצמת הקול של הטלפון לשליטה בעוצמת הקול של הדיבורית, ובלחצן **השתק** הממוקם על המטען. כאשר המיקרופון מושתק, לחצן **השתק** מואר באדום.

מחונני טעינת טלפון

לאחר הנחת הטלפון במטען, הטלפון מחווה שהסוללה נטענת עם מחוון לד אדום בראש הטלפון. אם הטלפון מופעל בעת הנחתו במטען, תוצג הודעה על המסך. אם הטלפון כבוי או אם רמת הסוללה חלשה מדי, יוצג סמל על המסך. כאשר הסוללה טעונה, מחוון הLED של הטלפון מואר בירוק.

מחונני טעינת הסוללה החלופית

ניתן לטעון סוללה חלופית בעזרת יציאת טעינה נוספת מאחורי יציאת הטעינה של הטלפון הראשי. לאחר הנחת סוללה חלופית במטען, מחוון הLED של הסוללה (בצד ימין של הטלפון) מואר על מנת להראות את מצב הטעינה:

- אדום-הסוללה החלופית נטענת.

- ירוק-הסוללה החלופית טעונה במלואה.

נושאים נוספים

מפרט מטען לשולחן עבודה, בדף 28

מקט"ם עבור אביזרים של Cisco, בדף 25

הגדרת המטען השולחני

עליך להניח את המטען השולחני על משטח עבודה יציב.

לפני שתתחילו

אתה זקוק לכבל שסופק עם המטען. בקצה אחד של הכבל יש תקע ובקצהו השני יש מחבר USB.

אתה זקוק למתאם החשמל שמגיע עם הטלפון.

נוהל

חבר את הקצה השני של הכבל למטען השולחני. **שלב 1**

שלב 2 חבר את קצה ה-USB של הכבל למתאם החשמל וחבר את מתאם החשמל לשקע החשמל.

טעינת הטלפון באמצעות המטען השולחני

תוכל לדעת שהטלפון נטען במטען כאשר נורית ה-LED של הטלפון מוארת באדום והודעה או סמל מוצגים במסך הטלפון. כאשר הסוללה טעונה במלואה, נורית ה-LED מוארת בירוק. טעינה מחדש של הטלפון עשויה להימשך עד 3 שעות.

אם לטלפון יש כיסוי מגן, אינך צריך להסיר אותו לפני שתטען את הטלפון במטען השולחני. התאם את המטען לטלפון. כאשר תניח את הטלפון במטען, הקפד להתאים את פיני הטעינה בחלק התחתון של הטלפון למחבר של המטען. כאשר הטלפון יונח כראוי במטען, הוא ייצמד למקומו באמצעות מגנטים. אם נורית ה-LED לא מוארת באדום, ההתאמה לא תקינה.



זהירות אין להטעין את הטלפון בסביבה מסוכנת.

אין להטעין את הטלפון אם הוא רטוב.

נוהל

שלב 1 (אופציונלי) התאמת המטען עבור טלפון עם כיסוי: סובב את המטען כך שהגב פונה אליך, הכנס 3 אצבעות כ-3/4 מהדרך אל המחזיק, לחץ פנימה והרם. המחזיק אמור להחליק החוצה.



הערה ייתכן שתצטרך להשתמש ב-2 ידיים להסרת המחזיק בפעם הראשונה.

שלב 2 הנח את הטלפון בתא הטעינה כשהמסך פונה לכיוונך. אם הטלפון שלך נמצא בתוך כיסוי, לחץ את הטלפון לתוך חריץ הטעינה על מנת לוודא שהטלפון מתחבר אל המגעים.

ודא שהנורית בטלפון מוארת באדום. אם נורית ה-LED לא מוארת, הסר את הטלפון והכנס אותו מחדש למטען. אם הטלפון שלך נמצא בתוך כיסוי, הטלפון והכיסוי ינטו החוצה בגלל הכיסוי.

שלב 3 כאשר תנתק את הטלפון מהמטען, הטה את הטלפון קדימה והרם אותו כדי לנתק את המחבר מהמגנטים.



שלב 4 (אופציונלי) החלק את תושבת הטעינה לתוך המטען. וודא שהמחזיק מיושר עם הצד הקדמי והעליון של המטען.



טעינת הסוללה הרזרבית באמצעות המטען השולחני

תוכל לטעון סוללה רזרבית באמצעות המטען השולחני. טעינה הסוללה עשויה להימשך עד 3 שעות.



זהירות

אין לטעון את הסוללה בסביבה מסוכנת.

כאשר הסוללה נטענת, נורית ה-LED של הסוללה הרזרבית במטען מוארת באדום. כאשר הסוללה טעונה, נורית ה-LED של הסוללה הרזרבית במטען מוארת בירוק.

נוהל

- שלב 1** החזק את הסוללה כך שהתווית של Cisco פונה אליך והחצים בסוללה מצביעים לכיוון מטה.
- שלב 2** חבר את הסוללה הרזרבית לתא שבגב עריסת הטלפון ולחץ כלפי מטה בחוזקה.

רב-מטען

ניתן לטעון עד 6 טלפון Cisco IP אלחוטי מדגם 8821 ו-6 סוללות רזרביות בו-זמנית באמצעות הרב-מטען עבור טלפון Cisco IP אלחוטי מדגם 8821. אם הטלפון נמצא בכיסוי מגן, תוכל לטעון אותו בלי להסיר את הכיסוי. למטען זה יש תווית על הגב כדי להציג את המתח המקסימלי (V 4.35).

ניתן לטעון עד 6 טלפון Cisco IP אלחוטי מדגם EX-8821 ו-6 סוללות רזרביות בו-זמנית באמצעות הרב-מטען עבור טלפון Cisco IP אלחוטי מדגם EX-8821. אם הטלפון נמצא בכיסוי מגן, תוכל לטעון אותו בלי להסיר את הכיסוי. המטען נראה בדיוק כמו רב-מטען עבור טלפון Cisco IP אלחוטי מדגם 8821 מלבד זה שהוא מציג את הגרפיקה של טלפון Cisco IP אלחוטי מדגם EX-8821 ולא כולל תווית מתח.

הרב-מטען מוצג באיור הבא. הטלפונים ממוקמים בכוסות הטעינה בצד שמאל וימין, והסוללות הרזרביות ממוקמות במרכז.

איור 2. טלפון Cisco IP אלחוטי מדגם 8821 וגם רב-מטען עבור טלפון Cisco IP אלחוטי מדגם 8821



באפשרותך להניח את הרב-מטען על משטח עבודה או להרכיב אותו על קיר בעזרת ערכת ההתקנה על הקיר. תוכל גם לאבטח את הרב-מטען באמצעות נעילת כבל סטנדרטית של מחשב נייד.



זהירות

ניתן להטעין בעזרת רב-מטען עבור טלפון Cisco IP אלחוטי מדגם 8821 רק את טלפון Cisco IP אלחוטי מדגם 8821 וסוללה רזרבית המתאימים לטלפון מדגם זה. לא ניתן להטעין את טלפון Cisco IP אלחוטי מדגם EX-8821 את הסוללות הרזרביות שלו בעזרת רב-מטען עבור טלפון Cisco IP אלחוטי מדגם 8821.

במסמך זה, המונח רב-מטען מתייחס ל-2 המטענים.

הנורית בטלפון מציגה את מצב הטעינה. כאשר הסוללה נטענת, מחוון הLED מואר באדום. כאשר הסוללה טעונה, מחוון הLED מואר בירוק.

מחוון הLED בצד הסוללה הרזרבית מציג את סטטוס הטעינה. כאשר הסוללה נטענת, מחוון הLED מואר באדום. כאשר הסוללה טעונה, מחוון הLED מואר בירוק.

ייתכן שיעברו מספר דקות עד שמחוון הLED של חריץ הסוללה יציין שהסוללה טעונה במלואה. אם תעביר סוללה טעונה-במלואה לחריץ אחר, ייתכן שמחוון הLED יואר תחילה באדום לפני שהוא יהפוך לירוק.



זהירות

אין להשתמש במטענים בסביבה נפיצה.

אין להטעין את הטלפון אם הוא רטוב.

נושאים נוספים

[מפרט רב-מטען](#), בדף 30

מקט"ים עבור אביזרים של Cisco, בדף 25

הגדרת הרב-מטען

שקע החשמל נמצא בצד הימני של הרב-מטען.

נוהל

-
- שלב 1** חבר את קצה השקע של כבל החשמל לרב-מטען.
 - שלב 2** חבר את הקצה השני של כבל החשמל למתאם החשמל.
 - שלב 3** חבר את מתאם החשמל לשקע החשמל.
 - שלב 4** הנח את הרב-מטען על משטח עבודה יציב.
-

התקנת ערכת ההתקנה על הקיר של הרב-מטען

ערכת ההתקנה לקיר מגיע עם הרכיבים הבאים:

- מסגרת
- חבילה עם 5 ברגים ו-5 יחידות של דיבל קודח עצמי

לפני שתתחילו

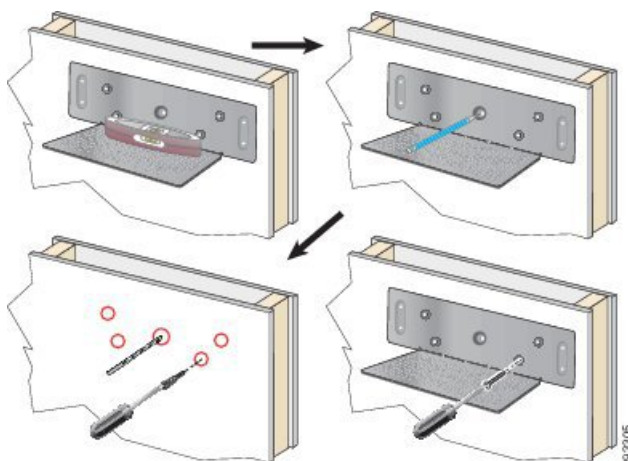
דרושים לך הכלים הבאים:

- מקדחה וביט קידוח בגודל 0.25 אינץ'
- עיפרון
- פלס
- מברגי פיליפס מס' 1 ו-2

נדרשים גם כבל חשמל ומתאם החשמל.

נוהל

-
- שלב 1** קבע את המיקום עבור המסגרת. הפינה הימנית התחתונה של המסגרת חייבת להימצא במרחק קטן מ-127 ס"מ משקע חשמל.
 - שלב 2** התקן את המסגרת לקיר.



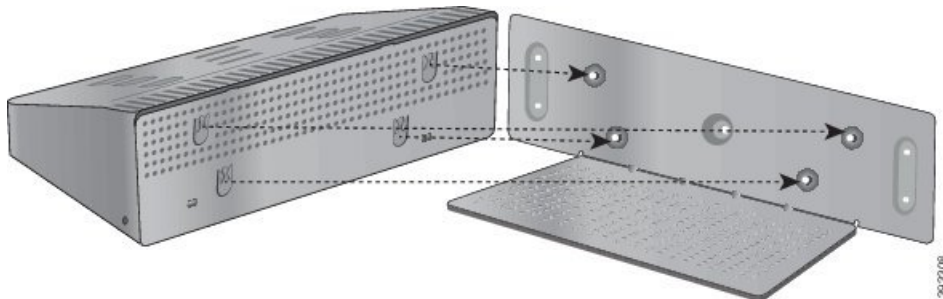
- (a) החזק את המסגרת על הקיר, כמוצג באיור.
- (b) השתמש בפלס כדי להבטיח שהמסגרת ישרה והשתמש בעיפרון כדי לסמן את חורי הברגים.
- (c) התקן את הדיבלים באמצעות מקדחה וביט קידוח.
- (d) הברג את המסגרת לקיר.

אתר את חריצי התלייה ברב-מטען.

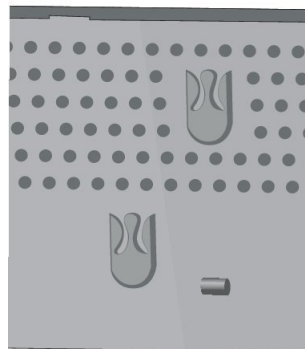
שלב 3

החזק את הרב-מטען כך שחריצי התלייה יהיו מול הווים לתליה במסגרת, לחץ על הרב-מטען לכיוון הקיר ולאחר מכן דחף את הרב-מטען כלפי מטה כדי שהווים ייכנסו לחריץ.

שלב 4



הנה תמונת תקריב של החריץ לתלייה.



חבר את קצה השקע של כבל החשמל לרב-מטען.

שלב 5

- שלב 6** חבר את הקצה השני של כבל החשמל למתאם החשמל.
- שלב 7** חבר את מתאם החשמל לשקע החשמל.

טעינת הטלפון באמצעות הרב-מטען

תוכל לדעת שהטלפון נטען ברב-מטען כאשר נורית ה-LED של הטלפון מוארת באדום. כאשר הסוללה טעונה במלואה, נורית ה-LED מוארת בירוק. טעינה מחדש של הטלפון עשויה להימשך עד 3 שעות.

אם לטלפון יש כיסוי מגן, אינך צריך להסיר אותו לפני שתטען את הטלפון ברב-מטען. התאם את הרב-מטען כך שיתאים לטלפון.

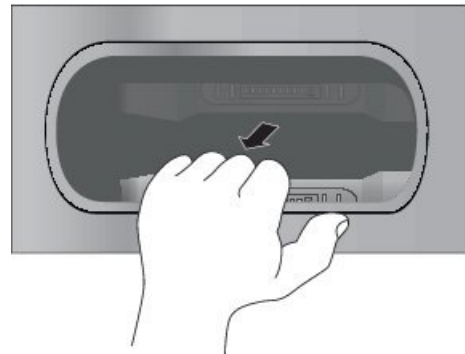
כאשר תניח את הטלפון ברב-מטען, הקפד להתאים את פיני הטעינה בחלק התחתון של הטלפון למחבר של הרב-מטען. אם נורית ה-LED לא מוארת באדום, ההתאמה לא תקינה.



זהירות
אין להטעין את הטלפון בסביבה מסוכנת.
אין להטעין את הטלפון אם הוא רטוב.

נוהל

- שלב 1** (אופציונלי) התאמת המטען עבור טלפון עם כיסוי: הכנס 3 אצבעות אל המחזיק, מצא את החריצים שנמצאים בתוכו, והשתמש בחריצים על מנת למשוך את המחזיק החוצה.



- שלב 2** הנח את הטלפון בתא טעינה ריק. אם הטלפון שלך נמצא בתוך כיסוי, לחץ את הטלפון לתוך חריץ הטעינה על מנת לוודא שהטלפון מתחבר אל המגעים.
- ודא שהנורית בטלפון מוארת באדום. אם נורית ה-LED לא מוארת, הסר את הטלפון והכנס אותו מחדש לרב-מטען.
- שלב 3** (אופציונלי) החלק את תושבת הטעינה לרב-המטען ולחץ את התושבת למקומה כך שהיא מיושרת עם החלק העליון של הרב-מטען.

טעינת הסוללה הרזרבית באמצעות הרב-מטען

תוכל לטעון סוללה רזרבית ברב-מטען. טעינה הסוללה עשויה להימשך עד 3 שעות.

**זהירות**

אין לטעון את הסוללה בסביבה מסוכנת.

כאשר הסוללה נטענת, נורית ה-LED שליד הסוללה מוארת באדום. כאשר הסוללה טעונה, נורית ה-LED שליד הסוללה מוארת בירוק.

נוהל

הנח את הסוללה בתא סוללה ריק, והתאם את המגעים שלה לאלה של מחבר המטען. אם נורית ה-LED של הסוללה לא מוארת באדום, הוצא את הסוללה והכנס אותה שוב לתא הסוללה.

מארז נשיאה

ניתן להניח את הטלפון שלך בכיסוי מגן כך שיהיה יותר קל לשאת את הטלפון האלחוטי שלך ולספק הגנה לטלפון שלך. כאשר הטלפון שלך נמצא בכיסוי המגן, אין צורך להסיר את כיסוי המגן לצורך טעינת הטלפון.

הכיסויים הבאים זמינים:

• כיסוי מגן מעור עבור טלפון Cisco IP אלחוטי דגמים 8821 ו-EX-8821

• כיסוי נרתיק עבור טלפון Cisco IP אלחוטי דגמים 8821 ו-EX-8821

ניתן לחבר קליפ חגורה עבור טלפון Cisco IP אלחוטי דגמים 8821 ו-EX-8821 או קליפ כיס עבור טלפון Cisco IP אלחוטי דגמים 8821 ו-EX-8821 לכל אחד מהכיסויים. התמונה הבאה מציגה את קליפ החגורה בצד שמאל ואת קליפ הכיס בצד ימין.



בעת קניית כיסוי מגן, אנחנו מספקים את 2 הקליפסים וניתן להזמין בנוסף קליפסים להחלפה.

**הערה**

Cisco לא מאשרת, תומכת, או בודקת כיסויי מגן או נרתיקים מצד שלישי עבור טלפונים אלחוטיים מדגמי 8821. שימוש בכיסוי מגן או נרתיק מצד שלישי עם טלפון Cisco IP אלחוטי דגם 8821 שלך עלול לבטל את האחריות שלך.

כיסוי מגן מעור עבור טלפון Cisco IP אלחוטי דגמים 8821 ו-EX-8821

ניתן להחליק את הטלפון לכיסוי המגן מעור על מנת להגן על הטלפון ואז לחבר את הכיסוי לקליפ החגורה או קליפ הכיס. הלחצן בגב הכיסוי מתחבר לקליפ. התמונות הבאות מציגות את הצד הקדמי והאחורי של כיסוי המגן מעור.



ניתן בנוסף לחבר שרוך אבטחה לטבעת המתכת שנמצאת בראש כיסוי המגן מעור. כאשר הטלפון שלך נמצא בכיסוי מגן, אין צורך להסיר את כיסוי המגן לצורך טעינת הטלפון.

כיסוי נרתיק עבור טלפון Cisco IP אלחוטי דגמים 8821 ו-EX-8821

ניתן להחליק את הטלפון לכיסוי הנרתיק על מנת להגן על הטלפון ואז לחבר את הכיסוי לקליפ החגורה או קליפ הכיס. הלחצן בגב הכיסוי מחבר את כיסוי המגן לקליפ. התמונות הבאות מציגות את הצד הקדמי והאחורי של כיסוי הנרתיק.



כאשר הטלפון שלך נמצא בכיסוי מגן, אין צורך להסיר את כיסוי המגן לצורך טעינת הטלפון.

נושאים נוספים

מקט"ם עבור אביזרים של Cisco, בדף 25

כיסוי סיליקון

באפשרותך להשתמש בנרתיק סיליקון עבור טלפון Cisco IP אלחוטי מדגם 8821 כדי להגן על הטלפון האלחוטי שלך. הכיסוי מתאים מעל דגם הטלפון האלחוטי.

איור 3. טלפון Cisco IP אלחוטי מדגם 8821 וגם נרתיק סיליקון עבור טלפון Cisco IP אלחוטי מדגם 8821



יתרונות הכיסוי:

- היפואלרגני
- קוטל חיידקים
- עמיד לבלאי החל מ-15% אלכוהול, 75% אלכוהול, 2.5% חמצן מימן, שמן מינרלי, סבון, מים, אקונומיקה, וסבון כלים.



הנה

השתמש בחומר ניקוי ברמת עוצמה נמוכה להארכת החיים והמראה של הכיסוי.

• מפחית נזק בעת נפילה של הטלפון

• מכסה שטח גדול יותר של הטלפון מאשר כיסויים אחרים.

מארז הכיסוי כולל קליפ חגורה שניתן להחליק לתוך הכיסוי.

אין צורך להסיר את הכיסוי כדי לטעון את הסוללה במטען שולחן העבודה או רב-מטען. יש להסיר את הכוס שבתוך המטען להנחת הטלפון והכיסוי בתוך המטען.

נושאים נוספים

מטען לשולחן עבודה, בדף 12

רב-מטען, בדף 15

התקן את נרתיק סיליקון עבור טלפון Cisco IP אלחוטי מדגם 8821.

הכנס את הטלפון לכיסוי דרך פתח המסך בכיסוי. להסרת הכיסוי, חזור על הפעולה בסדר הפוך.

נוהל

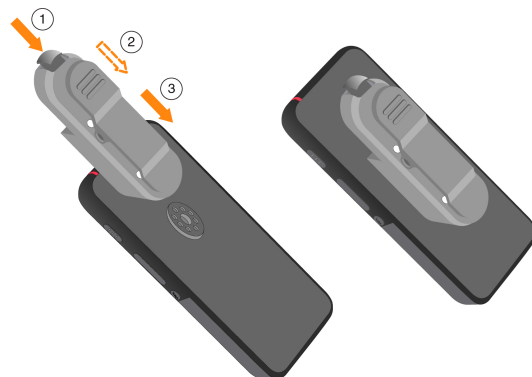
שלב 1 החלק את תחתית הטלפון לתוך פתח המסך עד להכנסת כל הטלפון בכיסוי.



שלב 2 אם פתח המסך התגלגל, פתח את הגלגול עד להשטחתו.
שלב 3 פינה אחת בכל פעם, החלק את פינת הכיסוי כלפי מעלה לכיסוי הטלפון.



שלב 4 אם פתח המסך התגלגל, פתח את הגלגול עד להשטחתו.
שלב 5 (אופציונלי) אם נדרש, לחץ על בסיס קליפ החגורה והחלק את הקליפ לתפס בחלק האחורי של הכיסוי.



ניקוי כיסוי הסיליקון

נוהל

- שלב 1** הסרת כיסוי הסיליקון. יש לבצע את הצעדים בסדר הפוך במצב התקן את נרתיק סיליקון עבור טלפון Cisco IP אלחוטי מדגם 8821, בדף 22.
- שלב 2** נקה את הכיסוי,
- שלב 3** ייבש את הכיסוי ביסודיות. אין להחזיר אותו לטלפון עד לייבוש מלא.
- שלב 4** החזר את הכיסוי על הטלפון. ראה התקן את נרתיק סיליקון עבור טלפון Cisco IP אלחוטי מדגם 8821, בדף 22.

אביזרים אחרים

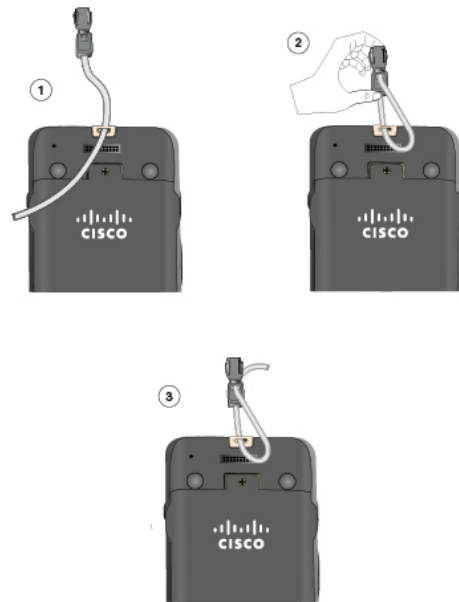
שרוך אבטחה עבור טלפון Cisco IP אלחוטי דגמים 8821 ו-8821-EX שיתן לחבר את שרוך האבטחה לחלקו העליון של הטלפון האלחוטי. הגרפיקה הבאה מציגה את השרוך המקורי.



להתקנת השרוך האבטחה המקורי, החלק את לולאת השרוך סביב המוט בגב הטלפון והעבר את שרוך האבטחה דרך הלולאה.



הגרפיקה הבאה מציגה כיצד להתקין את שרוך האבטחה המקורי.



447737

להתקנת שרוך האבטחה המקורי, השחל את שרוך האבטחה דרך החרץ בטלפון ואבטח ת הקצה בקליפ.

דלתית סוללה Cisco Wireless 8821 ודלתית סוללה Cisco Wireless 8821-EX

ניתן להחליף את דלתית הסוללה אם אטם הדלתית לא ניזוק. אם האטם ניזוק, לכלוך ונוזלים יכולים להיכנס לתוך תא הסוללה ולגרום נזק לטלפון. אי החלפת אטם לא תקין מבטל את האחריות של הטלפון.



דלתית הסוללה מתאימה רק לדגם הטלפון התואם. ודא שהזמנת את הדגם הנכון עבור הטלפון.

הערה

נושאים נוספים

מקט"ים עבור אביזרים של Cisco, בדף 25

מקט"ים עבור אביזרים של Cisco

ניתן לקנות אביזרים עבור טלפון Cisco IP אלחוטי מסדרת x882 מהמשווק המקומי או נציג החברה שלך. הטבלאות הבאות כוללות את המספר החלק הסידורי עבור אביזרי Cisco. למידע נוסף, עיין בעמוד המוצר בכתובת <http://www.cisco.com/c/en/us/products/collaboration-endpoints/unified-ip-phone-8800-series/datasheet-listing.html>

טבלה 2. חלקי חילוף ואביזרים עבור הטלפון

מספר חלק	שם מוצר
CP-BATT-8821	סוללת Cisco אלחוטי מדגמי 8821 ו-EX-8821
=CP-BDOOR-8821	דלתית סוללת Cisco אלחוטי דגם 8821
=CP-BDOOR-8821-EX	דלתית סוללת Cisco אלחוטי דגם EX-8821

מספר חלק	שם מוצר
CP-PWR-8821-NA	טלפון Cisco IP אלחוטי דגמי 8821 ו-EX-8821 ספק כוח לצפון אמריקה
CP-PWR-8821-AR	טלפון Cisco IP אלחוטי דגמי 8821 ו-EX-8821 ספק כוח לארגנטינה
CP-PWR-8821-AU	טלפון Cisco IP אלחוטי דגמי 8821 ו-EX-8821 ספק כוח לאוסטרליה
CP-PWR-8821-BZ	טלפון Cisco IP אלחוטי דגמי 8821 ו-EX-8821 ספק כוח לברזיל
CP-PWR-8821-CE	טלפון Cisco IP אלחוטי דגמי 8821 ו-EX-8821 ספק כוח למרכז אירופה
=CP-PWR-8821-IND	טלפון Cisco IP אלחוטי דגמי 8821 ו-EX-8821 ספק כוח להודו
CP-PWR-8821-KR	טלפון Cisco IP אלחוטי דגמי 8821 ו-EX-8821 ספק כוח לקוריאה
CP-PWR-8821-KR	טלפון Cisco IP אלחוטי דגמי 8821 ו-EX-8821 ספק כוח ליפן
CP-PWR-8821-SW	טלפון Cisco IP אלחוטי דגמי 8821 ו-EX-8821 ספק כוח לשוויץ
CP-PWR-8821-UK	טלפון Cisco IP אלחוטי דגמי 8821 ו-EX-8821 ספק כוח ל-UK
=CP-HOLSTER-8821	כיסוי נרתיק עם קליפ לחגורה וקליפ כיס עבור טלפון Cisco IP אלחוטי דגמים 8821 ו-EX-8821
=CP-LCASE-8821	כיסוי עור עם קליפ לחגורה וקליפ כיס עבור טלפון Cisco IP אלחוטי דגמים 8821 ו-EX-8821
=CP-PCLIP-8821	ערכת קליפסים לכיס רזרביים עבור טלפון Cisco IP אלחוטי דגמים 8821 ו-EX-8821
=CP-BCLIP-8821	ערכת קליפסים לחגורה רזרביים עבור טלפון Cisco IP אלחוטי דגמים 8821 ו-EX-8821
=CP-LANYARD	ערכת שרוך אבטחה עבור טלפון Cisco IP אלחוטי דגמים 8821 ו-EX-8821
=CP-SILCASE-8821	נרתיק סיליקון עבור טלפון Cisco IP אלחוטי מדגם 8821

טבלה 3. מטענים לשולחן עבודה וחלפים

מספר חלק	שם
=CP-DSKCH-8821	מטען לשולחן עבודה עבור טלפון Cisco IP אלחוטי דגם 8821 בלבד
CP-DSKCH-8821-EX	מטען לשולחן עבודה עבור טלפון Cisco IP אלחוטי דגם EX-8821 בלבד
CP-DSKCH-8821-BUN	מטען לשולחן עבודה עבור טלפון Cisco IP אלחוטי דגם 8821, כולל ספק כוח
CP-DSKCH-8821EX-BN	מקבץ מטען לשולחן עבודה עבור טלפון Cisco IP אלחוטי מדגם EX-8821, עם כבל חשמל וספק כוח
=CP-PWR-DC8821-NA	טלפון Cisco IP אלחוטי דגמי 8821 ו-EX-8821 ספק כוח ל-NA
=CP-PWR-DC8821-AR	מטען לשולחן עבודה עבור טלפון Cisco IP אלחוטי דגמי 8821 ו-EX-8821 ספק כוח לארגנטינה

שם	מספר חלק
מטען לשולחן עבודה עבור טלפון Cisco IP אלחוטי דגמי 8821 ו-EX-8821 ספק כוח לארגנטינה	=CP-PWR-DC8821-AU
מטען לשולחן עבודה עבור טלפון Cisco IP אלחוטי דגמי 8821 ו-EX-8821 ספק כוח לברזיל	=CP-PWR-DC8821-BZ
מטען לשולחן עבודה עבור טלפון Cisco IP אלחוטי דגמי 8821 ו-EX-8821 ספק כוח למרכז אירופה	=CP-PWR-DC8821-CE
מטען לשולחן עבודה עבור טלפון Cisco IP אלחוטי דגמי 8821 ו-EX-8821 ספק כוח להודו	=CP-PWR-DC8821-IND
מטען לשולחן עבודה עבור טלפון Cisco IP אלחוטי דגמי 8821 ו-EX-8821 ספק כוח לקוריאה	=CP-PWR-DC8821-KR
מטען לשולחן עבודה עבור טלפון Cisco IP אלחוטי דגמי 8821 ו-EX-8821 ספק כוח ליפן	=CP-PWR-DC8821-JP
מטען לשולחן עבודה עבור טלפון Cisco IP אלחוטי דגמי 8821 ו-EX-8821 ספק כוח לשווייץ	=CP-PWR-DC8821-SW
מטען לשולחן עבודה עבור טלפון Cisco IP אלחוטי דגמי 8821 ו-EX-8821 ספק כוח ל-UK	=CP-PWR-DC8821-UK

טבלה 4. רבי-מטען וחלפים

שם	מספר חלק
מקבץ רבי-מטען עבור טלפון Cisco IP אלחוטי דגם 8821, עם כבל חשמל, מתאם חשמל, וכבל עבור המדינה	CP-MCHGR-8821-BUN
מקבץ רבי-מטען עבור טלפון Cisco IP אלחוטי דגם EX-8821, עם כבל חשמל, מתאם חשמל, וכבל עבור המדינה	CP-MCHGR-8821EX-BN
רבי-מטען עבור טלפון Cisco IP אלחוטי דגם 8821 בלבד	=CP-MCHGR-8821
רב מטען Cisco 8821-EX בלבד	=CP-MCHGR-8821-EX
התקן הרכבה לקיר וערכה לרבי-מטען עבור טלפון Cisco IP אלחוטי דגמי 8821 ו-EX-8821	=CP-MCHGR-8821-WMK
קוביית חשמל עבור כל המדינות	=CP-PWR-CUBE-6
כבל חשמל, דרום אמריקה	=CP-PWR-CORD-NA
כבל חשמל, ארגנטינה	=CP-PWR-CORD-AR
כבל חשמל, אוזטרליה	=CP-PWR-CORD-AU
כבל חשמל, ברזיל	=CP-PWR-CORD-BZ
כבל חשמל, מרכז אירופה	=CP-PWR-CORD-CE

שם	מספר חלק
כבל חשמל, הודו	=CP-PWR-CORD-IN
כבל חשמל, קוריאה	=CP-PWR-CORD-KR
כבל חשמל, יפן	=CP-PWR-CORD-JP
כבל חשמל, אסיה פסיפיק	=CP-PWR-CORD-AP
כבל חשמל, דרום אפריקה	=CP-PWR-CORD-SA
כבל חשמל, שוויץ	=CP-PWR-CORD-SW
כבל חשמל, אנגליה	=CP-PWR-CORD-UK

מפרט מטען לשולחן עבודה

טבלה 5. מפרט פיסי

פריט	תיאור
ממדים (ג x ר x ק)	185 x 102 x 76 מ"מ
משקל	<ul style="list-style-type: none"> • מטען לשולחן עבודה: 641 גרם • ספק כוח: 38 גרם • סה"כ משקל: 679 גרם
ספק כוח	<ul style="list-style-type: none"> • כניסה: 240-100 V, 0.2A, 50-60 Hz • יציאה: 2.0A5 V • ספקי כוח AC (לפי אזור גאוגרפי)
צריכת חשמל	10 ואט
טמפרטורת הפעלה	0°C עד 40°C
טמפרטורת אחסון	-30 עד 60°C
לחות יחסית	10 עד 95% (ללא עיבוי)
מפרט נפילה	גובה נפילה: 750 מ"מ
רטט	0.41 Grms החל מ-3 עד 500 Hz עם נקודות עצירה מיוחדות של 0.0005 Hz / G2 ב-10 Hz ו-200 Hz ו-5 dB/octave ירידה בכל סיום
הלם תרמי	30°C - ב-24 שעות, 70°C ב-24 שעות

פריט	תיאור
זמן טעינה	<ul style="list-style-type: none"> • סוללה בלבד: 4-2 שעות • טלפון: נקבע על ידי הטלפון

טבלה 6. בטיחות ותאימות

פריט	תיאור
בטיחות	<ul style="list-style-type: none"> • UL 60950-1 • CSA C22.2 No. 60950-1 • EN 60950-1 • IEC 60950-1 • AS/NZS 60950.1
תאימות אלקטרומגנטית (EMC) והשפעה אלקטרומגנטית (EMI)	<ul style="list-style-type: none"> • CFR 47 Part 15 Class A • ICES-003 Class A • EN 55022 Class A • CISPR 22 Class A • VCCI Class A • AS/NZS CISPR22 • CSPR 24 • EN 55024 • EN 50082-1 • EN 61000-6-1 • EN 61000-3-2 • EN 61000-3-3 • EN 61000-4-2 • EN 61000-4-3 • EN 61000-4-4 • EN 61000-4-5 • EN 61000-4-6 • EN 61000-4-11

מפרט רב-מטען

טבלה 7. מפרט פיסי

תיאור	פריט
360 x 105 x 230 מ"מ	ממדים (ג x ר x ק)
<ul style="list-style-type: none"> • רב-מטען: 2.57 ק"ג • ספק כוח: 0.35 ק"ג • התקן הרכבה: 0.67 ק"ג 	משקל
<ul style="list-style-type: none"> • כניסה: VAC, 1.2A, 50–60 Hz 240-100 • יציאה: V, 4.74A 19 • ספקי כוח AC (לפי אזור גאוגרפי) 	ספק כוח
90 ואט	צריכת חשמל
°C0 עד °C40	טמפרטורת הפעלה
°C60 עד -30	טמפרטורת אחסון
10 עד 95% (ללא עיבוי)	לחות יחסית
גובה נפילה: 750 מ"מ	מפרט נפילה
10-ב-G2 / Hz 0.0005 עם נקודות עצירה מיוחדות של 500 Hz עד 3-מ-Grms 0.41 ו-200 Hz ו-5 dB/octave ירידה בכל סיום	רטט
°C30- ב-24 שעות, °C70 ב-24 שעות	הלם תרמי
<ul style="list-style-type: none"> • סוללה בלבד: 2-4 שעות • טלפון: נקבע על ידי הטלפון 	זמן טעינה

טבלה 8. בטיחות ותאימות

תיאור	פריט
<ul style="list-style-type: none"> IEC 60950-1 • EN 60950-1 • UL 60950-1 • CSA C22.2 No. 60950-1 • AS/NZS 60950.1 • 	<p>בטיחות</p>
<ul style="list-style-type: none"> FCC Parer 15 (CFR 47) Class A • ICES-003 Class A • EN 55022 Class A • CISPR 22 Class A • AS/NZS CISPR22 • VCCI Class A • CSPR 24 • EN 55024 • EN 61000-3-2 • EN 61000-3-3 • EN 61000-4-2 • EN 61000-4-3 • EN 61000-4-4 • EN 61000-4-5 • EN 61000-4-6 • EN 61000-4-8 • EN 61000-4-11 • EN 61000-6-1 • EN 61000-63 • EN 60601-1-2 • 	<p>תאימות אלקטרומגנטית (EMC) והשפעה אלקטרומגנטית (EMI)</p>



3 פרק

אביזרים של צד שלישי

- סקירת אביזרים של צד שלישי, בדף 33
- אוזניות, בדף 33

סקירת אביזרים של צד שלישי

אביזרים מצד שלישי זמינים עבור הטלפונים האלחוטיים.



הערה

Cisco לא מבצעת בדיקות של אביזרים מצד שלישי. Cisco ממליצה לבדוק אותם בסביבה שלך לפני אספקתם למשתמשים.

Cisco לא מאשרת, תומכת, או בודקת כיוויי מגן או נרתיקים מצד שלישי עבור טלפון Cisco IP אלחוטי דגם x882. שימוש בכיוויי מגן או נרתיק מצד שלישי עם טלפון Cisco IP אלחוטי דגם 8821 שלך עלול לבטל את האחריות שלך.

אוזניות

הטלפון האלחוטי תומך בשימוש באביזרים מצד שלישי מסוג אוזניות חוטיות ואוזניות Bluetooth אלחוטיות. לאוזניות חוטיות, הטלפון דורש אוזניות או אוזניה עם תקע 3.5 מ"מ, 3-תדרים, 4-מוליכים.

נושאים נוספים

מידע חשוב בנושא בטיחות אוזניות, בדף 3

אוזניות Bluetooth אלחוטיות

שימוש באוזניות Bluetooth אלחוטיות מגביר את צריכת הסוללה בטלפון שלך וכתוצאה מכך מפחית את זמן השיחה. כדי שאוזניות Bluetooth אלחוטיות תפעל, אין צורך שהיא תהיה בקו ראייה ישיר עם הטלפון, אך מחסומים מסוימים, כמו קירות או דלתות, והפרעות של מכשירים אלקטרוניים אחרים עלולים להשפיע על החיבור.

מבחר אוזניות

חלק השמע באוזניות חייב להישמע טוב עבורך והצד השני איתו אתה מדבר. קול הוא היא סובייקטיבי ואיננו יכולים להבטיח ביצועים של אוזניות כלשהן. חלק מהאוזניות באתרים הבאים דווחו כבעלי ביצועים טובים בשימוש עם טלפונים אלחוטיים מסוג IP.

למידע אודות אוזניות, עבור אל כתובות ה-URL הבאות:

<http://www.plantronics.com>

<http://www.jabra.com>

<http://en-us.sennheiser.com>



הערה

אנחנו ממליצים לבדוק את האוזניות בסביבה שלך לקביעת רמת הביצועים המתאימה עבורך.