



Ръководство за принадлежности на Cisco безжичен IP телефон от серия 882x

Първо издание: 2016-08-26

Последна промяна: 2020-09-24

Americas Headquarters

Cisco Systems, Inc.
170 West Tasman Drive
San Jose, CA 95134-1706
USA
<http://www.cisco.com>
Tel: 408 526-4000
800 553-NETS (6387)
Fax: 408 527-0883

THE SPECIFICATIONS AND INFORMATION REGARDING THE PRODUCTS IN THIS MANUAL ARE SUBJECT TO CHANGE WITHOUT NOTICE. ALL STATEMENTS, INFORMATION, AND RECOMMENDATIONS IN THIS MANUAL ARE BELIEVED TO BE ACCURATE BUT ARE PRESENTED WITHOUT WARRANTY OF ANY KIND, EXPRESS OR IMPLIED. USERS MUST TAKE FULL RESPONSIBILITY FOR THEIR APPLICATION OF ANY PRODUCTS.

THE SOFTWARE LICENSE AND LIMITED WARRANTY FOR THE ACCOMPANYING PRODUCT ARE SET FORTH IN THE INFORMATION PACKET THAT SHIPPED WITH THE PRODUCT AND ARE INCORPORATED HEREIN BY THIS REFERENCE. IF YOU ARE UNABLE TO LOCATE THE SOFTWARE LICENSE OR LIMITED WARRANTY, CONTACT YOUR CISCO REPRESENTATIVE FOR A COPY.

The following information is for FCC compliance of Class A devices: This equipment has been tested and found to comply with the limits for a Class A digital device, pursuant to part 15 of the FCC rules. These limits are designed to provide reasonable protection against harmful interference when the equipment is operated in a commercial environment. This equipment generates, uses, and can radiate radio-frequency energy and, if not installed and used in accordance with the instruction manual, may cause harmful interference to radio communications. Operation of this equipment in a residential area is likely to cause harmful interference, in which case users will be required to correct the interference at their own expense.

The following information is for FCC compliance of Class B devices: This equipment has been tested and found to comply with the limits for a Class B digital device, pursuant to part 15 of the FCC rules. These limits are designed to provide reasonable protection against harmful interference in a residential installation. This equipment generates, uses and can radiate radio frequency energy and, if not installed and used in accordance with the instructions, may cause harmful interference to radio communications. However, there is no guarantee that interference will not occur in a particular installation. If the equipment causes interference to radio or television reception, which can be determined by turning the equipment off and on, users are encouraged to try to correct the interference by using one or more of the following measures:

- Reorient or relocate the receiving antenna.
- Increase the separation between the equipment and receiver.
- Connect the equipment into an outlet on a circuit different from that to which the receiver is connected.
- Consult the dealer or an experienced radio/TV technician for help.

Modifications to this product not authorized by Cisco could void the FCC approval and negate your authority to operate the product.

The Cisco implementation of TCP header compression is an adaptation of a program developed by the University of California, Berkeley (UCB) as part of UCB's public domain version of the UNIX operating system. All rights reserved. Copyright © 1981, Regents of the University of California.

NOTWITHSTANDING ANY OTHER WARRANTY HEREIN, ALL DOCUMENT FILES AND SOFTWARE OF THESE SUPPLIERS ARE PROVIDED "AS IS" WITH ALL FAULTS. CISCO AND THE ABOVE-NAMED SUPPLIERS DISCLAIM ALL WARRANTIES, EXPRESSED OR IMPLIED, INCLUDING, WITHOUT LIMITATION, THOSE OF MERCHANTABILITY, FITNESS FOR A PARTICULAR PURPOSE AND NON-INFRINGEMENT OR ARISING FROM A COURSE OF DEALING, USAGE, OR TRADE PRACTICE.

IN NO EVENT SHALL CISCO OR ITS SUPPLIERS BE LIABLE FOR ANY INDIRECT, SPECIAL, CONSEQUENTIAL, OR INCIDENTAL DAMAGES, INCLUDING, WITHOUT LIMITATION, LOST PROFITS OR LOSS OR DAMAGE TO DATA ARISING OUT OF THE USE OR INABILITY TO USE THIS MANUAL, EVEN IF CISCO OR ITS SUPPLIERS HAVE BEEN ADVISED OF THE POSSIBILITY OF SUCH DAMAGES.

Any Internet Protocol (IP) addresses and phone numbers used in this document are not intended to be actual addresses and phone numbers. Any examples, command display output, network topology diagrams, and other figures included in the document are shown for illustrative purposes only. Any use of actual IP addresses or phone numbers in illustrative content is unintentional and coincidental.

All printed copies and duplicate soft copies of this document are considered uncontrolled. See the current online version for the latest version.

Cisco has more than 200 offices worldwide. Addresses and phone numbers are listed on the Cisco website at www.cisco.com/go/offices.

Cisco and the Cisco logo are trademarks or registered trademarks of Cisco and/or its affiliates in the U.S. and other countries. To view a list of Cisco trademarks, go to this URL: <https://www.cisco.com/c/en/us/about/legal/trademarks.html>. Third-party trademarks mentioned are the property of their respective owners. The use of the word partner does not imply a partnership relationship between Cisco and any other company. (1721R)

© 2016–2020 Cisco Systems, Inc. Всички права запазени.



СЪДЪРЖАНИЕ

ГЛАВА 1

Принадлежности за Cisco безжичен IP телефон 1

Поддържани принадлежности 1

Нова и променена информация 1

Нова и променена информация Силиконов калъф за Cisco безжичен IP телефон 8821 1

Нова и променена информация относно поддръжката за Cisco безжичен IP телефон 8821-EX 2

Нова и променена информация за версия на фърмуера 11.0(5)SR1 2

Новото и промененото за версия на фърмуера 11.0(5) 2

Указания за принадлежностите 3

Важна информация за безопасността на Наушниците 3

Документация за серията Cisco безжичен IP телефон 882x 4

Общ преглед на защитата на продукта на Cisco 4

ГЛАВА 2

Принадлежности от Cisco 5

Батерии 5

Разпознаване на повредена батерия 7

Променливотоков захранващ адаптер за Cisco безжичен IP телефон 8821 9

Подготовка на захранващия адаптер 9

Зареждане на батерията с променливотоково захранване 10

USB кабел 11

Зареждане на батерията чрез USB кабел и USB порт на компютър 12

Настолни зарядни устройства 12

Настройване на настолното зарядно устройство 14

Зареждане на телефона с настолното зарядно устройство 15

Зареждане на резервната батерия с настолното зарядно устройство 16

Мултифункционални зарядни устройства	17
Настройване на мултифункционалното зарядно устройство	18
Монтиране на комплекта за стенен монтаж на мултифункционалното зарядно устройство	18
Зареждане на телефона с мултифункционалното зарядно устройство	20
Зареждане на резервната батерия с мултифункционалното зарядно устройство	21
Калъфи за носене	22
Силиконов калъф	23
Поставяне на Силиконов калъф за Cisco безжичен IP телефон 8821	25
Почистване на силиконовия калъф	26
Други принадлежности	26
Номера на части за принадлежности Cisco	28
Спецификации на настолното зарядно устройство	31
Спецификации на мултифункционалното зарядно устройство	33

ГЛАВА 3

Принадлежности от трети страни	35
Преглед на принадлежностите на трети страни	35
Наушници	35
Bluetooth безжични наушници	35
Избор на наушници	36



ГЛАВА 1

Принадлежности за Cisco безжичен IP телефон

- Поддържани принадлежности, на стр.1
- Указания за принадлежностите, на стр.3
- Документация за серията Cisco безжичен IP телефон 882x, на стр.4
- Общ преглед на защитата на продукта на Cisco, на стр.4

Поддържани принадлежности

Можете да използвате редица принадлежности с телефоните от серията Cisco безжичен IP телефон 882x. Някои принадлежности са продукти на Cisco, а други принадлежности са продукти на трети страни.



Забележка

Cisco безжичен IP телефон 8821-EX не е тестван за използване на кабелни и Bluetooth слушалки в опасни среди.

Списък на поддържаните принадлежности Cisco и номерата на частите на Cisco можете да видите на [Номера на части за принадлежности Cisco, на стр.28](#).

Нова и променена информация

Нова и променена информация Силиконов калъф за Cisco безжичен IP телефон 8821

В документа са направени следните актуализации.

Функция	Описание
Силиконов калъф за Cisco безжичен IP телефон 8821	Следните раздели са нови или актуализирани: <ul style="list-style-type: none"> • Силиконов калъф, на стр.23 • Номера на части за принадлежности Cisco, на стр.28
Cisco безжичен IP телефон 8821 и 8821-EX	Актуализирани са следните раздели: <ul style="list-style-type: none"> • Връзка за Cisco безжичен IP телефон 8821 и 8821-EX, на стр.26

Нова и променена информация относно поддръжката за Cisco безжичен IP телефон 8821-EX

В документа са направени следните актуализации.

Функция	Описание
Cisco безжичен IP телефон 8821-EX Поддръжка:	Батерии, на стр.5 Настолни зарядни устройства, на стр.12 Мултифункционални зарядни устройства, на стр.17
Актуализиране на информацията за батерията	Разпознаване на повредена батерия, на стр.7 Батерии, на стр.5

Нова и променена информация за версия на фърмуера 11.0(5)SR1

В документа са направени следните актуализации.

Функция	Описание
По-малки актуализации	Батерии, на стр.5

Новото и промененото за версия на фърмуера 11.0(5)

Следващата таблица описва промените в ръководството, отнасящи се за поддръжката на версия на фърмуера 11.0 (5).



Забележка

Пускането на фърмуера за Cisco безжичен IP телефон 8821 11.0 (5) е отложено. Функциите от изданието са достъпни в следващите версии на фърмуера.

Наименование на функцията	Актуализации
Нови зарядни устройства за Cisco безжичен IP телефон 8821	<p>Батерии, на стр.5</p> <p>Настолни зарядни устройства, на стр.12</p> <p>Мултифункционални зарядни устройства, на стр.17</p> <p>Номера на части за принадлежности Cisco, на стр.28</p>

Указания за принадлежностите

Следвайте тези инструкции, когато използвате принадлежности със своя Cisco безжичен IP телефон от серията 882x

- Използвайте само зарядни устройства, батерии и принадлежности, които са одобрени от производителя на телефона. Използването на неодобрени зарядни устройства, батерии и принадлежности може да бъде опасно и да обезсили гаранцията на телефона.
- Не прикрепвайте скоба към задната страна на телефона и не поставяйте скоба между телефона и капака на батерията, тъй като е възможно да повредите батерията.
- Когато изключвате захранващия кабел или принадлежност, хващайте и дърпайте щепсела. Не издърпайте кабела.
- Пазете принадлежностите далеч от малки деца.
- Почиствайте телефона с мека, суха или навлажнена кърпа.
- Телефонът е устойчив на прах и разливи, но можете да го защитите допълнително с калъф.



Забележка

Cisco безжичен IP телефон 8821-EX не е тестван за използване на кабелни и Bluetooth слушалки в опасни среди.

Важна информация за безопасността на Наушниците



Голямо звуково налягане—Избягвайте да слушате при високо ниво на силата на звука за продължителни периоди, за да предотвратите увреждане на слуха.

Когато включите наушниците си, намалете силата на звука на говорителя им преди да си ги поставите. Ако намалите силата на звука на наушниците преди да ги свалите, силата на звука ще започне от по-ниско ниво, когато ги включите отново.

Имайте предвид обкръжението си. Когато използвате наушниците, е възможно да блокирате важни външни звуци, особено в опасни или шумни среди. Не използвайте наушници, когато шофирате. Не оставяйте наушниците или техния кабел на места, където могат да препънат хора или животни. Винаги наблюдавайте децата, които се намират в близост до наушниците или техните кабели.

Документация за серията Cisco безжичен IP телефон 882x

Вижте публикациите на вашия език, модела на телефона и системата за управление на повикванията. Вижте следния URL за документация:

<https://www.cisco.com/c/en/us/support/collaboration-endpoints/unified-ip-phone-8800-series/tsd-products-support-series-home.html>

Ръководството за разгръщане се намира на следния URL:

<https://www.cisco.com/c/en/us/support/collaboration-endpoints/unified-ip-phone-8800-series/products-implementation-design-guides-list.html>

Общ преглед на защитата на продукта на Cisco

Този продукт съдържа криптографски функции и е предмет на законите на САЩ и съответната местна държава, които се отнасят за вноса, износа, прехвърлянето и използването. Доставка на криптографски продукти на Cisco не дава право на трето лице да внася, изнася, разпространява или използва шифроване. Вносителите, износителите, разпространителите и потребителите носят отговорност за спазването на законите на САЩ и съответната местна държава. Като използвате този продукт, приемате да спазвате приложимите закони и наредби. Върнете този продукт незабавно, ако не сте съгласни или не можете да спазвате американските и местни закони.

Допълнителна информация относно разпоредбите за експорт в САЩ можете да намерите в <http://www.bis.doc.gov/index.php/regulations/export-administration-regulations-ear>.



ГЛАВА 2

Принадлежности от Cisco

- Батерии, на стр.5
- Променливотоков захранващ адаптер за Cisco безжичен IP телефон 8821, на стр.9
- USB кабел, на стр.11
- Настолни зарядни устройства, на стр.12
- Мултифункционални зарядни устройства, на стр.17
- Калъфи за носене, на стр.22
- Силиконов калъф, на стр.23
- Други принадлежности, на стр.26
- Номера на части за принадлежности Cisco, на стр.28
- Спецификации на настолното зарядно устройство, на стр.31
- Спецификации на мултифункционалното зарядно устройство, на стр.33

Батерии

Телефонът се доставя с литиево йонна батерия и можете да поръчвате резервни батерии.

Можете да намерите инструкции за поставяне на батериите в Ръководство за потребителите на 8821 EX и Cisco безжичен IP телефон 8821-



Внимание

Използвайте само одобрени батерии. Използването на неодобрени батерии може да бъде опасно и да обезсили гаранцията на телефона.

Напълно заредена батерия осигурява следните часове на работа:

- До 11.5 часа време на разговор (в зависимост от фърмуер и зарядно версия на телефона)

Следващата таблица показва разликите във времето за разговор, когато използвате:

- Новите 4.35 V Настолно зарядно устройство за Cisco безжичен IP телефон 8821 и Мултифункционално зарядно устройство за Cisco безжичен IP телефон 8821
- Настолно зарядно устройство за Cisco безжичен IP телефон 8821 и 8821-EX.И Мултифункционално зарядно устройство за Cisco безжичен IP телефон 8821-EX

Таблица 1: Сравнение на времената за разговор

Условие	Оригинал Настолно зарядно устройство за Cisco безжичен IP телефон 8821 и Мултифункционално зарядно устройство за Cisco безжичен IP телефон 8821	Нови Настолно зарядно устройство за Cisco безжичен IP телефон 8821 и Мултифункционално зарядно устройство за Cisco безжичен IP телефон 8821	Настолно зарядно устройство за Cisco безжичен IP телефон 8821 и 8821-EX. и Мултифункционално зарядно устройство за Cisco безжичен IP телефон 8821-EX
Зареждан със зарядно устройство телефон - със стенен адаптер или USB Телефонът работи с версия на фърмуера 11.0 (4) SR3 или по-стара	9,5 часа	9,5 часа	9,5 часа
Телефон, зареждан в зарядно устройства- със стенен адаптер или USB Телефонът работи с версия на фърмуера 11.0 (5) или следващи	11,5 часа	11,5 часа	9,5 часа
Резервна батерия, зареждана в заряден слот	9,5 часа	11,5 часа	9,5 часа

- До 145 часа в режим на готовност

На батерията зависи от няколко фактори, включително:

- Време - Експлоатационният живот на батерията се намалява, когато телефонът е включен. Повиквания, съобщения, използване на приложения, използване на Bluetooth и действия, като навигация в менюто, използват захранване от батерията.
- Режим на сканиране – могат да бъдат зададени телефона да сканирате точки за достъп в три различни начина (непрекъснато, автоматично, един AP). Ако вашият телефон се използва непрекъснато или автоматично сканиране режими, телефонът изисква повече сила, което намалява батерията разговор време.

**Внимание**

Очакваният експлоатационен живот за батерията е две години. Въз база на средната употреба, това съответства на приблизително 500 заряда. Можете да проверите отпечатаната на батерията дата, за да изчислите възрастта на батерията. Препоръчваме ви да смените батерията, когато тя достигне края на експлоатационния си живот.

Ако ви е необходимо по-дълго време за разговор, може да ви е от полза да разполагате с резервна, заредена батерия.

Спецификациите на батериите можете да видите в Спецификации на *Cisco* безжичен *IP* телефон 8821 и Спецификации на *Cisco* безжичен *IP* телефон 8821-EX в <http://www.cisco.com/c/en/us/products/collaboration-endpoints/unified-ip-phone-8800-series/datasheet-listing.html>

Сродни теми

[Номера на части за принадлежности Cisco](#), на стр.28

Разпознаване на повредена батерия

Батерията на продукта може да показва физически признаци на повреда. Физическите признаци включват:

- Подуване
- Огъване
- Счупени крайни капачки

**Забележка**

Препоръчваме да проверявате батерията и отделението за батерии за физически признаци на повреда при смяна на батерията.

Подути батерия**Идентификация**

- Батерията не лежи добре на масата. възможно е да се клати, ако докоснете краищата.
- Инсталираната батерия не лежи добре в отделението за батерии.
- Задният капак не се затваря напълно (особено в средата на вратата)
- Батерията не пада извън отделението за батерии, когато се опитвате да я отстраните. Може да помислите, че трябва да извадите батерията от отделението.



Внимание Не се опитвайте да извадите батерията от отделението.

Примери

Следващото изображение показва подута батерия от единия край.



Следващото изображение показва друга подута батерия.



Следващото изображение показва подута батерия в отделението за батерии. Обърнете внимание, че батерията не лежи на равно със стените на отделението около периметъра на батерията.



Следващото изображение показва същата подута батерия при поставен капак. Обърнете внимание, че средата на капака е извита. Захващанията в средата на капака не се свързват лесно.



Батерията може също да се подуе по дължина или ширина, което затруднява изваждането ѝ. Не използвайте инструменти за изваждане на батерията.

Огъната батерия

Идентификация

Батерията не лежи добре на масата. възможно е да се клати, ако докоснете краищата.

Пример



Крайните капачки са счупени или повредени

Идентификация

Пластмасовите капачки в краищата на батерията не са правилно свързани.

Пример



Променливотоков захранващ адаптер за Cisco безжичен IP телефон 8821

Променливотоковият захранващ адаптер на Cisco безжичен IP телефон 8821 позволява бързо да смените батерията на телефона. Можете да използвате телефона докато зареждате батерията. Когато поръчвате телефона, се уверете, че поръчвате подходящ за региона захранващ адаптер.

Батерията се зарежда за около 3 часа при използване на променливотоков захранващ адаптер.



Внимание

Използвайте само посочените от Cisco променливотокови захранващи адаптери за серията Cisco безжичен IP телефон 882x.

Сродни теми

[Номера на части за принадлежности Cisco](#), на стр.28

Подготовка на захранващия адаптер

Захранващият адаптер за вашия телефон е компактен. Преди да използвате захранващия адаптер, трябва да разгънете щифтовете. След като приключите работа с адаптера, може да сгънете щифтовете.

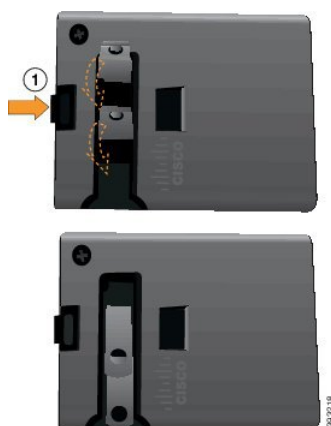
Захранващият адаптер за вашия регион може да изисква и допълнителен преходник, за да позволи на адаптера да бъде включен в електрическия контакт.

Процедура

Стъпка 1 Хванете ръба на щифта с пръст и го издърпайте нагоре, докато не щракне на място.



- Стъпка 2** (по избор) Монтирайте международния преходник за захранване.
- Стъпка 3** (по избор) Преди да затворите адаптера, махнете международния преходник за захранване.
- Стъпка 4** (по избор) Задръжете надолу лостчето от горната страна на адаптера и натиснете щифтовете надолу, за да затворите адаптера.



Зареждане на батерията с променливотоково захранване

Можете да заредите телефона с помощта на променливотоково захранване. Когато използвате променливотоково захранване, за да заредите телефона, пълното зареждане на батерията може да отнеме до 3 часа.

Широкият конектор на USB кабела се свързва с телефона с помощта на магнити, които го държат здраво. Той има щифтове, които трябва да подравните правилно. Ако хванете телефона с екрана към вас, иконата на батерия на конектора се вижда.



Внимание Не зареждайте телефона в опасна среда.
Не зареждайте телефона, ако е влажен.

Преди да започнете

Необходим ви е захранващият USB кабел, предоставен с телефона.

Трябва да подготвите захранващия адаптер за употреба, както е описано в [Подготовка на захранващия адаптер, на стр.9](#).

Процедура

- | | |
|-----------------|--|
| Стъпка 1 | Включете USB кабела в слота в долната част на телефона, като внимавате щифтовете да са подравнени. |
| Стъпка 2 | Включете USB кабела в захранващия адаптер. |
| Стъпка 3 | Включете захранващия адаптер в електрическия контакт. |

USB кабел

Можете да свържете вашия телефон към компютър с помощта на специален USB кабел.

Широкият конектор на USB кабела се свързва с телефона с помощта на магнити, които го държат здраво. Той има щифтове, които трябва да подравните правилно. Ако хванете телефона с екрана към вас, иконата на батерия на конектора се вижда.

Сродни теми

[Номера на части за принадлежности Cisco](#), на стр.28

Зареждане на батерията чрез USB кабел и USB порт на компютър

Можете да заредите телефона с помощта на компютъра ви. Когато използвате компютър, за да заредите телефона, пълното зареждане на батерията може да отнеме до 6 часа.

Широкият конектор на USB кабела се свързва с телефона с помощта на магнити, които го държат здраво. Той има щифтове, които трябва да подравните правилно. Ако хванете телефона с екрана към вас, иконата на батерия на конектора се вижда.



Внимание Не зареждайте телефона в опасна среда.
Не зареждайте телефона, ако е влажен.

Процедура

- Стъпка 1** Свържете дългия конектор на USB кабела към долната част на телефона, като внимавате щифтовете да са подравнени.
- Стъпка 2** Включете другия край в USB порта на компютъра.

Настолни зарядни устройства

Можете да използвате Настолно зарядно устройство за Cisco безжичен IP телефон 8821, за да заредите Cisco безжичен IP телефон 8821 и резервната телефонна батерия. Зарядното

устройство се зарежда с променливотоково захранване или от заредена резервна телефонна батерия. Може да се обезопаси със стандартна кабелна блокировка за лаптоп. Зарядното устройство има етикет на гърба, който показва максималното напрежение (4,35 V).

Можете да използвате Настолно зарядно устройство за Cisco безжичен IP телефон 8821 и 8821-EX, за да заредите Cisco безжичен IP телефон 8821-EX и резервната телефонна батерия. Зарядното устройство се зарежда с променливотоково захранване или от заредена резервна телефонна батерия. Може да се обезопаси със стандартна кабелна блокировка за лаптоп. Зарядното устройство изглежда същото като Настолно зарядно устройство за Cisco безжичен IP телефон 8821 с изключение на това, че показва графиката на Cisco безжичен IP телефон 8821-EX и не разполага с етикета на напрежението.

Следващата фигура показва зарядно устройство с телефон.

Фигура 1: Cisco безжичен IP телефон 8821 и Настолно зарядно устройство за Cisco безжичен IP телефон 8821

**Внимание**

Настолно зарядно устройство за Cisco безжичен IP телефон 8821 Да само зареждане Cisco безжичен IP телефон 8821 и свободно батерията за този телефон. Можете не да заредите Cisco безжичен IP телефон 8821-EX или нейните свободно батерията в Настолно зарядно устройство за Cisco безжичен IP телефон 8821.

В този документ термина Настолно зарядно се отнасят за и двете устройства.

Ако телефонът има защитен калъф, не е необходимо да сваляте калъфа, преди да сложите телефона да се зарежда в настолното зарядно устройство. Можете да адаптирате зарядното устройство спрямо телефона.

Можете да използвате USB към Ethernet адаптер (адаптер), за да се свържете Настолно зарядно Ethernet за само автоматично Wi-Fi профил настройка и сертификата записване целите. Не можете да използвате устройството, за да гласови повиквания по Ethernet. За повече информация относно USB порта вижте Ръководство за администриране на Cisco безжичен IP телефон 8821 и 8821-EX.

**Внимание**

Не използвайте зарядни устройства или режим „свободни ръце“ в потенциално взривоопасна атмосфера.

Не заредите телефона, ако е влажно.

Вграден спикерфон

Зарядно включва високоговорител, които можете да използвате, докато телефонът е включено. Използвайте на сила на звука на телефона, за да управлявате силата на звука на високоговорителя и **изключване** бутон върху зарядно, самия. Когато спикерфонът е заглушен, бутонът **Без звук** свети в червено.

Указания за зареждане на телефона

Когато поставяте телефона в зарядно, телефонът показва, че е зареждане на батерията с червено Светодиоди горната част на телефона. Ако телефонът е включен, когато го поставите на зарядното устройство, ще видите съобщение на екрана. Ако телефонът е изключен или батерията е също слабо, можете да видите икона показва на екрана. При заредена батерия светлинният индикатор свети в зелен цвят.

Индикации при зареждане на резервна батерия

Можете да заредите предната батерия с допълнителния заряден порт зад основния порт за зареждане на телефон. Когато поставяте свободно батерията в зарядно, батерията Светодиоди (отдясно на телефона) лампи, за да показват състоянието на таксуване:

- Червено – батерията се зарежда.
- Зелено - Резервната батерия е напълно заредена.

Сродни теми

[Спецификации на настолното зарядно устройство](#), на стр.31

[Номера на части за принадлежности Cisco](#), на стр.28

Настройване на настолното зарядно устройство

Трябва да поставите настолното зарядно устройство на стабилна работна повърхност.

Преди да започнете

Необходим ви е кабелът, предоставен със зарядното устройство. Този кабел има букса в единия край и USB конектор в другия.

Необходим ви е захранващият адаптер, предоставен с телефона.

Процедура**Стъпка 1**

Пъхнете края с буксата на кабела в настолното зарядно устройство.

- Стъпка 2** Пъхнете края с USB конектора на кабела в захранващия адаптер и включете захранващия адаптер в електрическия контакт.

Зареждане на телефона с настолното зарядно устройство

Можете да разберете, че телефонът се зарежда в зарядното устройство, ако LED индикаторът на телефона свети в червено и на екрана на телефона се показва съобщение или икона. Когато батерията е заредена напълно, светлинният индикаторът угасва. Зареждането на телефона може да отнеме до 3 часа.

Ако телефонът има защитен калъф, не е необходимо да сваляте калъфа, преди да сложите телефона да се зарежда в настолното зарядно устройство. Можете да адаптирате зарядното устройство спрямо телефона.

Когато поставяте телефона в зарядното устройство, уверете се, че сте подравнили щифтовете за зареждане от долната страна на телефона с конектора в зарядното устройство. Когато телефонът е поставен правилно в зарядното устройство, той се задържа на място чрез магнити. Ако LED индикаторът не светне, подравняването не е правилно.



- Внимание** Не зареждайте телефона в опасна среда.
Не зареждайте телефона, ако е влажен.

Процедура

- Стъпка 1** (по избор) Адаптиране на зарядното устройство за телефон: Включете зарядното устройство така, че задната страна да бъде насочена към вас. Поставете три пръста на около 3/4 от разстоянието до чашката, натиснете навътре и извадете. Необходимо е да плъзнете навън чашката.



- Забележка** Възможно е да се наложи да използвате и двете си ръце при първото изваждане на чашката.

- Стъпка 2** Поставете телефона в гнездото за зареждане с екран, насочен към вас. Ако телефонът е в калъф, натиснете телефона към слота за зареждане, за да гарантирате че прави контакт с контактите.
- Уверете се, че LED индикаторът на телефона свети в червено. Ако LED индикаторът не светне, извадете телефона и го поставете отново в зарядното устройство.
- Ако телефонът е в калъф, телефонът и калъфта се накланят, поради наличието на калъф.
- Стъпка 3** Когато изваждате телефона от зарядното устройство, наклонете го напред и го вдигнете, за да прекъснете връзката на конектора с магнитите.



- Стъпка 4** (по избор) Плъзнете чашката за зареждане в зарядното устройство. Уверете се, че чашката е наравно с предната и горна страна на зарядното устройство.



Зареждане на резервната батерия с настолното зарядно устройство

Можете да зарядите резервната батерия в настолното зарядно устройство. Зареждането на батерията може да отнеме до 3 часа.



Внимание Не зареждайте батерията в опасна среда.

Когато батерията се зарежда, LED индикаторът за резервна батерия на зарядното устройство свети в червено. Когато батерията е заредена, LED индикаторът за резервна батерия на зарядното устройство свети в зелено.

Процедура

- Стъпка 1** Хванете батерията така, че етикетът Cisco да сочи към вас, а стрелките на батерията да сочат надолу.
- Стъпка 2** Поставете резервната батерия в гнездото зад стойката за телефона и я натиснете надолу.

Мултифункционални зарядни устройства

Можете да зареждате до шест Cisco безжичен IP телефон 8821 и шест резервни батерии едновременно с Мултифункционално зарядно устройство за Cisco безжичен IP телефон 8821. Ако телефонът е в защитен калъф, можете да го заредите, без да сваляте калъфа. Зарядното устройство има етикет на гърба, който показва максималното напрежение (4,35 V).

Можете да зареждате до шест Cisco безжичен IP телефон 8821-EX и шест резервни батерии едновременно с Мултифункционално зарядно устройство за Cisco безжичен IP телефон 8821-EX. Ако телефонът е в защитен калъф, можете да го заредите, без да сваляте калъфа. Зарядното устройство изглежда същото като с изключение Мултифункционално зарядно устройство за Cisco безжичен IP телефон 8821 на това, че показва графиката на Cisco безжичен IP телефон 8821-EX и не разполага с етикета на напрежението.

Следващата фигура показва мултифункционалното зарядно устройство. Телефонът се поставя в гнездата за зареждане от лявата и дясна страна, а резервните батерии се поставят в центъра.

Фигура 2: Cisco безжичен IP телефон 8821 и Мултифункционално зарядно устройство за Cisco безжичен IP телефон 8821



Можете да поставите мултифункционалното зарядно устройство върху работна повърхност или да го монтирате на стена с помощта на комплекта за стенен монтаж. Също така можете да обезопасите мултифункционалното зарядно устройство със стандартна кабелна блокировка за лаптоп.

**Внимание**

Мултифункционално зарядно устройство за Cisco безжичен IP телефон 8821 Да само зареждане Cisco безжичен IP телефон 8821 и свободно батерията за този телефон. Можете не да заредите Cisco безжичен IP телефон 8821-EX или нейните свободно батерията в Мултифункционално зарядно устройство за Cisco безжичен IP телефон 8821.

В този документ термина мултифункционално зарядно устройство се отнасят за и двете зарядни устройства.

Светлинният индикатор на телефона показва състоянието на зареждане. По време на зареждане на батерията светлинният индикатор свети в червен цвят. При заредена батерия светлинният индикатор свети в зелен цвят.

Светлинният индикатор до резервната батерия показва състоянието на зареждане. По време на зареждане на батерията светлинният индикатор свети в червен цвят. При заредена батерия светлинният индикатор свети в зелен цвят.

Светлинните индикатори на слота за батерии се задействат след няколко минути, за да покажат, че батерията е напълно заредена. Ако преместите напълно заредена батерия на друг слот, светлинният индикатор първоначално светва в червено, преди да се превключи в зелен цвят.

**Внимание**

Не използвайте зарядни устройства в потенциално взривоопасна атмосфера.

Не зареждайте телефона, ако е влажен.

Сродни теми

[Спецификации на мултифункционалното зарядно устройство](#), на стр.33

[Номера на части за принадлежности Cisco](#), на стр.28

Настройване на мултифункционалното зарядно устройство

Захранващият жак се намира от дясната страна на мултифункционалното зарядно устройство.

Процедура

- Стъпка 1** Пъхнете края с жака на захранващия кабел в мултифункционалното зарядно устройство.
- Стъпка 2** Пъхнете другия край на захранващия кабел в захранващия адаптер.
- Стъпка 3** Включете захранващия адаптер в електрическия контакт.
- Стъпка 4** Поставете мултифункционалното зарядно устройство на стабилна работна повърхност.

Монтиране на комплекта за стенен монтаж на мултифункционалното зарядно устройство

Комплектът за стене монтаж включва следните компоненти:

- скоба
- пакет с 5 винта и 5 самонарезни стенни анкерни болта

Преди да започнете

Необходими са ви следните инструменти:

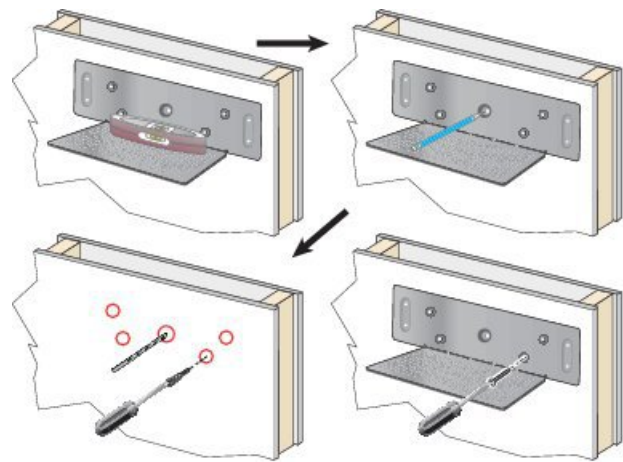
- Бормашина и 0,25-инчова бургия
- Молив
- Нивелир
- Отвертки Philips #1 и #2

Необходими са ви захранващият кабел и захранващият адаптер.

Процедура

Стъпка 1 Определете мястото за скобата. Долният десен ъгъл на скобата трябва да е на разстояние не повече от 50 инча (127 см) от електрически контакт.

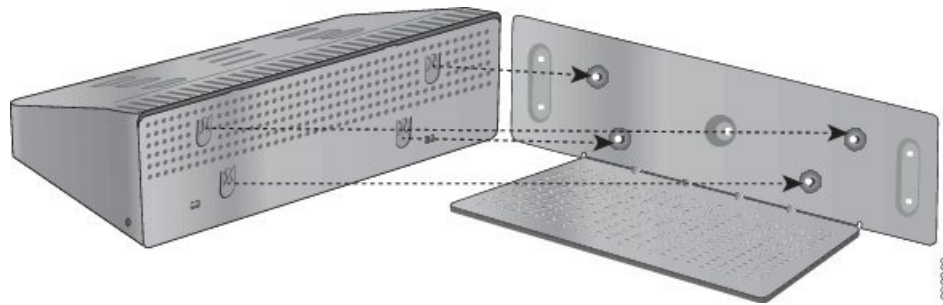
Стъпка 2 Монтирайте стенната скоба.



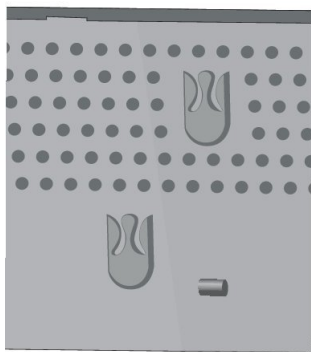
- Задръжте скобата към стената, както е показано на диаграмата.
- Използвайте нивелира, за да се уверите, че скобата е хоризонтално поставена, и с помощта на молив отбележете дупките за винтове.
- Монтирайте анкерните болтове с помощта на бормашината и бургията.
- Завинтете скобата към стената.

Стъпка 3 Намерете присъединителните държачи на мултифункционално зарядно устройство.

Стъпка 4 Хванете мултифункционалното зарядно устройство така, че присъединителните държачи да са пред присъединителните щифтове на скобата, натиснете мултифункционалното зарядно устройство към стената и след това – надолу, така че щифтовете да влязат в държачите.



Това са присъединителните държачи в близък план.



- Стъпка 5** Пъхнете края с жака на захранващия кабел в мултифункционалното зарядно устройство.
- Стъпка 6** Пъхнете другия край на захранващия кабел в захранващия адаптер.
- Стъпка 7** Включете захранващия адаптер в електрическия контакт.

Зареждане на телефона с мултифункционалното зарядно устройство

Можете да разберете, че телефонът се зарежда в мултифункционално зарядно устройство, ако светлинният му индикатор свети в червен цвят. Когато батерията е заредена напълно, светлинният индикаторът угасва. Зареждането на телефона може да отнеме до 3 часа.

Ако телефонът има защитен калъф, не е необходимо да сваляте калъфа, преди да сложите телефона да се зарежда в мултифункционалното зарядно устройство. Можете да адаптирате мултифункционалното зарядно устройство спрямо телефона.

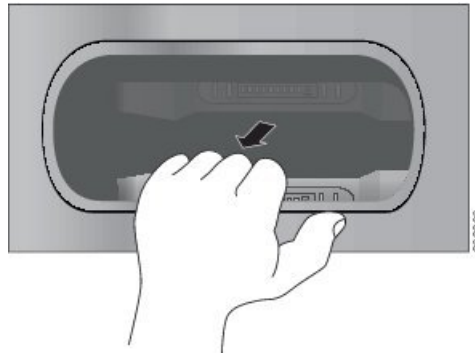
Когато поставяте телефона в мултифункционалното зарядно устройство, уверете се, че сте подравнили щифтовете за зареждане от долната страна на телефона с конектора в мултифункционалното зарядно устройство. Ако LED индикаторът не светне, подравняването не е правилно.



Внимание Не зареждайте телефона в опасна среда.
Не зареждайте телефона, ако е влажен.

Процедура

Стъпка 1 (по избор) Адаптиране на зарядното устройство за телефон в калъф: Достигнете чашката с три пръста. Намерете слотовете от вътрешната страна на чашката и ги използвайте за да издърпате навън чашката.



Стъпка 2 Поставете телефона в празно гнездо за зареждане. Ако телефонът е в калъф, натиснете телефона към слота за зареждане, за да гарантирате че прави контакт с контактите.
Уверете се, че LED индикаторът на телефона свети в червено. Ако LED индикаторът не светне, извадете телефона и го поставете отново в мултифункционалното зарядно устройство.

Стъпка 3 (по избор) Плъзнете зарядната чашка в мултифункционално зарядно устройство и я притиснете на място, така че да бъде равна с горната страна на мултифункционалното зарядно устройство.

Зареждане на резервната батерия с мултифункционалното зарядно устройство

Можете да заредите резервната батерия в мултифункционалното зарядно устройство. Зареждането на батерията може да отнеме до 3 часа.



Внимание Не зареждайте батерията в опасна среда.

Когато батерията се зарежда, LED индикаторът до батерията свети в червено. Когато батерията е заредена, LED индикаторът за батерията свети в зелено.

Процедура

Поставете батерията в празно гнездо за резервна батерия, като подравните контактните пластини на батерията с конектора на зарядното устройство.

Ако LED индикаторът за батерията не светне в червено, извадете батерията и я поставете отново в гнездото.

Калъфи за носене

Можете да поставите телефона в калъф за носене, за да улесните пренасянето на безжичните телефони и да осигурите безопасността им. Когато телефонът е в калъф, не е необходимо да отстранявате калъфта, за да го заредите.

Предлагаме следните калъфи:

- Кожен калъф за Cisco безжичен IP телефон 8821 и 8821-EX
- Калъф за Cisco безжичен IP телефон 8821 и 8821-EX

Можете да прикрепите безжичния Cisco безжичен IP телефон 8821 и 8821-EX към скоба за колан или скоба за джоб за Cisco безжичен IP телефон 8821 и 8821-EX. Следващата илюстрация показва скобата за колан отляво и скобата за джоб от дясно.



Когато закупите калъф, предлагаме и двете скоби и можете да поръчвате скоби за смяна.



Забележка

Cisco не поддържа или тестват кутии или калъфи на трети страни за безжичните телефони 8821. Използването на Cisco безжичен IP телефон 8821 с калъфи или покривала на трети страни може да отмени гаранцията.

Кожен калъф за Cisco безжичен IP телефон 8821 и 8821-EX

Можете да поставите телефона в кожен калъф, за да го защитите и след това да прикачите калъфа към скоба за колан или скоба за джоб. Бутонът от задната страна на калъфа се прикачва към скобата. Следните снимки показват предната и задната страна на кожения калъф.



Освен това можете да закачите връв към металния пръстен от горната страна на кожения калъф.

Когато телефонът е в калъф, не е необходимо да отстранявате калъфта, за да го заредите.

Калъф за Cisco безжичен IP телефон 8821 и 8821-EX

Можете да поставите телефона в калъф, за да го защитите и след това да прикачите калъфа към скоба за колан или скоба за джоб. Бутонът от задната страна на калъфа служи за прикачване на калъфа към скобата. Следните снимки показват предната и задната страна на калъфа.



Когато телефонът е в калъф, не е необходимо да отстранявате калъфта, за да го заредите.

Сродни теми

[Номера на части за принадлежности Cisco](#), на стр.28

Силиконов калъф

Можете да използвате Силиконов калъф за Cisco безжичен IP телефон 8821 за да защитите безжичния си телефон. Калъфът е подходящ и за двата модела безжични телефони.

Фигура 3: Cisco безжичен IP телефон 8821 и Силиконов калъф за Cisco безжичен IP телефон 8821



Калъфът има следните предимства:

- Хипоалергенен
- Антимикробен
- Устойчив на износване при 15% алкохол, 75% алкохол, 2,5% водороден прекис, минерално масло, сапун, вода, белина и съден сапун.



Забележка Използвайте слаб почистващ препарат, за да удължите експлоатационния живот и добрия външен вид на калъфа.

- Намалява повредите при изпускане на телефона.
- Покрива по-голяма част от телефона от другите калфи.

Калъфът се предлага като опция с щипка за колан, която можете да плъзнете в калъфа.

Калъфът не трябва да се отстранява, за да се зареди батерията в настолни или множествени зарядни устройства. Можете да извадите чашка в зарядното устройство, за да поставите телефона и калъфа в него.

Сродни теми

[Настолни зарядни устройства](#), на стр.12

[Мултифункционални зарядни устройства](#), на стр.17

Поставяне на Силиконов калъф за Cisco безжичен IP телефон 8821

Поставете телефона в калъфа през отвора за екран на калъфа. Ако е необходимо да отстраните калъфа, обърнете посочените по-долу стъпки.

Процедура

- Стъпка 1** Плъзвайте долната част на телефона в отвора за екран, докато телефонът влезе напълно в калъфа.



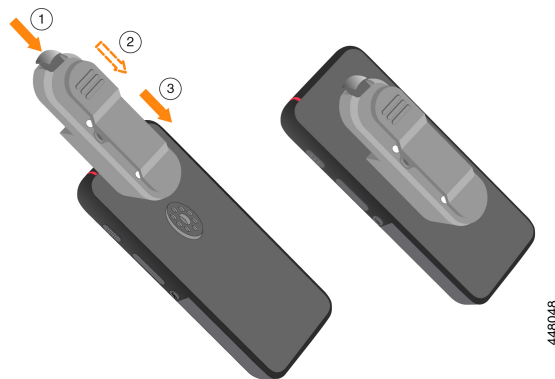
- Стъпка 2** Ако отворът за екран е навит нагоре, го развивайте докато се изравни.

- Стъпка 3** Плъзвайте ъглите на телефона в калъфа един по един.



- Стъпка 4** Ако отворът за екран е навит нагоре, е необходимо да го развиете, докато се изравни.

- Стъпка 5** (по избор) Ако е необходимо, натиснете основата на щипката за колан и я плъзнете в стълбчето от задната страна на калъфа.



Почистване на силиконовия калъф

Процедура

- Стъпка 1** Отстранете силиконовия калъф. Можете да обърнете стъпките в [Поставяне на Силиконов калъф за Cisco безжичен IP телефон 8821, на стр.25](#).
- Стъпка 2** Почистете калъфа,
- Стъпка 3** Подсушете добре калъфа. Не го поставяйте обратно на телефона, докато не е напълно сух.
- Стъпка 4** Поставете калъфа обратно на телефона. Вижте [Поставяне на Силиконов калъф за Cisco безжичен IP телефон 8821, на стр.25](#).

Други принадлежности

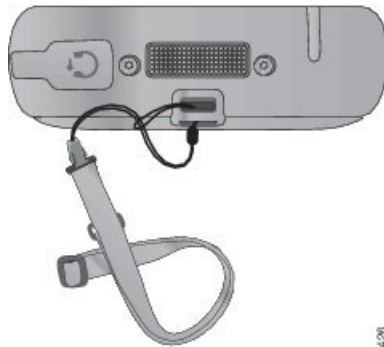
Връзка за Cisco безжичен IP телефон 8821 и 8821-EX

Можете да прикачите връзка в горната част на безжичен телефон.

Следната графика показва оригиналната връзка.

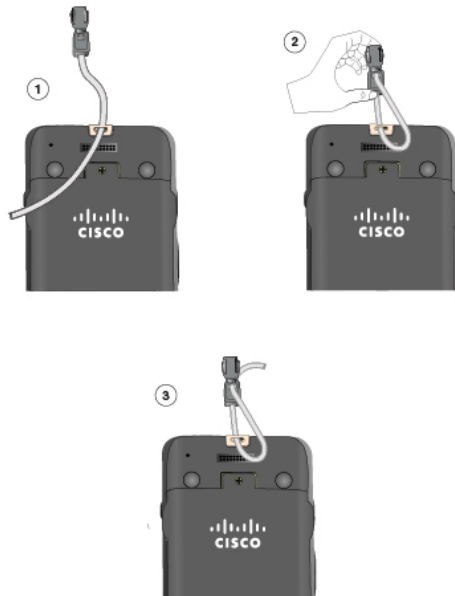


За да монтирате оригиналната връзка, плъзнете примката на връзката около лентата от задната страна на телефона и прокарайте връзката през примката.



35134281

Следната графика показва как да инсталирате новата ремък.



447737

За да поставите новата връзка, прокарайте връзката през отвора в телефона и захванете края в щипката.

Врата на отделението за батерии на Cisco безжичен 8821и Cisco безжичен 8821-EX

Можете да смените капака на отделението за батерии, ако уплътнението му бъде повредено. Ако уплътнението е повредено, в отделението за батерии могат да проникнат замърсявания и течности и да причинят повреди в телефона. Несмяната на повреденото уплътнение води до отмяна на гаранцията на телефона.

**Забележка**

Вратите на отделението за батерии са специфични за модела на телефона. Поръчайте правилната версия за вашия телефон.

Сродни теми

[Номера на части за принадлежности Cisco](#), на стр.28

Номера на части за принадлежности Cisco

Можете да закупите принадлежности за серията Cisco безжичен IP телефон 882x от местния доставчик или от корпоративния представител.

Следващата таблица показва номерата на частите на принадлежности Cisco. Повече информация можете да намерите в таблата на продуктите на <http://www.cisco.com/c/en/us/products/collaboration-endpoints/unified-ip-phone-8800-series/datasheet-listing.html>

Таблица 2: Резервни части за телефони и принадлежности

Име на продукт	Номер на частта
Батерия за Cisco безжичен 8821 и 8821-EX	CP-BATT-8821=
Капак на отделението за батерии на Cisco безжичен 8821	CP-BDOOR-8821=
Вратичка на батерията на безжичен Cisco 8821-EX	CP-BDOOR-8821-EX=
Захранване на Cisco безжичен IP телефон 8821 и 8821-EX за Северна Америка	CP-PWR-8821-NA=
Захранване на Cisco безжичен IP телефон 8821 и 8821-EX за Аржентина	CP-PWR-8821-AR=
Захранване за Cisco безжичен IP телефон 8821 и 8821-EX за Австралия	CP-PWR-8821-AU=
Захранване за Cisco безжичен IP телефон 8821 и 8821-EX За Бразилия	CP-PWR-8821-BZ=
Интернет на Cisco безжичен IP телефон 8821 и 8821-EX захранване за Централна Европа	CP-PWR-8821-CE=
Захранване за Cisco безжичен IP телефон 8821 и 8821-EX за Индия	CP-PWR-8821-IND=
Захранване за Cisco безжичен IP телефон 8821 и 8821-EX за Корея	CP-PWR-8821-KR=
Захранване за Cisco безжичен IP телефон 8821 и 8821-EX за Япония	CP-PWR-8821-JP=
Захранване за Cisco безжичен IP телефон 8821 и 8821-EX за Швейцария	CP-PWR-8821-SW=

Име на продукт	Номер на частта
Захранване за Cisco безжичен IP телефон 8821 и 8821-EX за Обединеното кралство	CP-PWR-8821-UK=
Калъфи за Cisco безжичен IP телефон 8821 и 8821-EX със скоби за колан и джоб	CP-HOLSTER-8821=
Кожен калъф за Cisco безжичен IP телефон 8821 и 8821 EX със скоби за колан и джоб	CP-LCASE-8821=
Резервен комплект от скоби за джоб за Cisco безжичен IP телефон 8821 и 8821-EX	CP-PCLIP-8821=
Резервен комплект от скоби за колан за Cisco безжичен IP телефон 8821 и 8821-EX	CP-BCLIP-8821=
Комплект връзки за Cisco безжичен IP телефон 8821 и 8821-EX	ТЕКУЩ ПЕРИОД ВРЪЗКА =
Силиконов калъф за Cisco безжичен IP телефон 8821	CP-SILCASE-8821=

Таблица 3: Настолни зарядни устройства и устройства за замяна

Име	Номер на частта
Настолно зарядно устройство за Cisco безжичен IP телефон 8821	CP-DSKCH-8821=
Настолно зарядно устройство само за Cisco безжичен IP телефон 8821-EX	CP-DSKCH-8821-EX
Настолно зарядно устройство за Cisco безжичен IP телефон 8821, включено захранване	CP-DSKCH-8821-BUN
Пакет настолни зарядни устройства за Cisco безжичен IP телефон 8821-EX със захранващ кабел и захранване	CP-DSKCH-8821EX-BN
Захранване за настолно зарядно устройство за Cisco безжичен IP телефон 8821 и 8821-EX за NA	CP-PWR-DC8821-NA=
Захранване за настолно зарядно устройство за Cisco безжичен IP телефон 8821 и 8821-EX за Аржентина	CP-PWR-DC8821-AR=
Захранване за настолно зарядно устройство за Cisco безжичен IP телефон 8821 и 8821-EX за Австралия	CP-PWR-DC8821-AU=
Захранване за настолно зарядно устройство за Cisco безжичен IP телефон 8821 и 8821-EX за Бразилия	CP-PWR-DC8821-BZ=
Захранване за настолно зарядно устройство за Cisco безжичен IP телефон 8821 и 8821-EX за Централна Европа	CP-PWR-DC8821-CE=

Име	Номер на частта
Захранване за настолно зарядно устройство за Cisco безжичен IP телефон 8821 и 8821-EX за Индия	CP-PWR-DC8821-IND=
Захранване за настолно зарядно устройство за Cisco безжичен IP телефон 8821 и 8821-EX за Корея	CP-PWR-DC8821-KR=
Захранване за настолно зарядно устройство за Cisco безжичен IP телефон 8821 и 8821-EX за Япония	CP-PWR-DC8821-JP=
Захранване за настолно зарядно устройство за Cisco безжичен IP телефон 8821 и 8821-EX за Швейцария	CP-PWR-DC8821-SW=
Захранване за настолно зарядно устройство за Cisco безжичен IP телефон 8821 и 8821-EX за Обединеното кралство	CP-PWR-DC8821-UK=

Таблица 4: Мултифункционални зарядни устройства и резервни части

Име	Номер на частта
Пакет многофункционални зарядни устройства за Cisco безжичен IP телефон 8821 със захранващ куб, захранващ адаптер и кабел за страната.	CP-MCHGR-8821-BUN
Пакет многофункционални зарядни устройства за Cisco безжичен IP телефон 8821-EX със захранващ куб, захранващ адаптер и кабел за страната.	CP-MCHGR-8821EX-BN
Само за мултифункционално зарядно устройство за Cisco безжичен IP телефон 8821	CP-MCHGR-8821=
Само многофункционално зарядно устройство за Cisco 8821-EX	CP-MCHGR-8821-EX=
Набор за стенов монтаж на мултифункционално зарядно устройство за Cisco безжичен IP телефон 8821 и 8821-EX	CP-MCHGR-8821-WMK=
Захранващ адаптер за всички страни	CP-PWR-CUBE-6=
Захранващ кабел, НЯМА	ТЕКУЩ ПЕРИОД PWR КАБЕЛ E =
Захранващ кабел, Аржентина	CP-PWR-CORD-AR=
Захранващ кабел, Австралия	CP-PWR-CORD-AU=
Захранващ кабел, Бразилия	CP-PWR-CORD-BZ=
Захранващ кабел, Централна Европа	CP-PWR-CORD-CE=
Захранващ кабел, Индия	CP-PWR-CORD-IN=
Захранващ кабел, Корея	CP-PWR-CORD-KR=

Име	Номер на частта
Захранващ кабел, Япония	CP-PWR-CORD-JP=
Захранващ кабел, Азия Пасифик	CP-PWR-CORD-AP=
Захранващ кабел, Южна Африка	CP-PWR-CORD-SA=
Захранващ кабел, Швейцария	CP-PWR-CORD-SW=
Захранващ кабел, Великобритания	CP-PWR-CORD-UK=

Спецификации на настолното зарядно устройство

Таблица 5: Физически спецификации

Елемент	Описание
Размери (В x Ш x Д)	3,0 x 7,3 x 4,0 инча (76 x 185 x 102 мм)
Тегло	<ul style="list-style-type: none"> Настолно зарядно устройство: 1.41 паунда (641 g) Захранващ адаптер: 0,08 паунда (38 g) Общо тегло: 1.49 паунда (679 g)
Захранване	<ul style="list-style-type: none"> Вход: 100-240V, 0.2A, 50-60 Hz Изход: 5 V, 2.0A Променливотоков адаптер (по географски регион)
Консумация на енергия	10 вата
Работна температура	0° до 40°C (32° до 104°F)
Температура на съхранение	-22 до 140 градуса F (-30 до 60 C)
Относителна влажност	10% до 95% (без кондензация)
Дъгър спецификации	Дъгър височината: 750 mm (29.5 инча)
Вибрация	0.41 Grms от 3 до 500 Hz със спектрални точки на прекъсване от 0,0005 G2 / Hz m,r 10 Hz и 200 Hz и 5 DB/октава разгъвка на всеки край
Термичен шок	-22 градуса F (-30 C) 24 часа; 158 градуса F (70oC) 24 часа

Елемент	Описание
Време за зареждане	<ul style="list-style-type: none"> • Само батерия: 2-4 часа • Телефон: задава се от телефона

Таблица 6: Безопасност и съответствие

Елемент	Описание
Безопасност	<ul style="list-style-type: none"> • UL 60950-1 • CSA C22.2 номер 60950-1 • EN 60950-1 • IEC 60950-1 • AS / NZS 60950.1
Електромагнитна съвместимост (EMC), както и електромагнитни смущения (EMI)	<ul style="list-style-type: none"> • CFR 47 част 15, клас А • ICES-003 клас А • EN 55022 клас А • CISPR 22 клас А • VCCI клас А • AS / NZS CISPR22 • CSPR 24 • EN 55024 • EN 50082-1 • EN 61000-6-1 • EN 61000-3-2 • EN 61000-3-3 • EN 61000-4-2 • EN 61000-4-3 • EN 61000-4-4 • EN 61000-4-5 • EN 61000-4-6 • EN 61000-4-11

Спецификации на мултифункционалното зарядно устройство

Таблица 7: Физически спецификации

Елемент	Описание
Размери (В x Ш x Д)	14,7 x 9,06 x 4,14 в (360 x 230 x 105 мм)
Тегло	<ul style="list-style-type: none"> • мултифункционално зарядно устройство: 5,65 паунда (2.57 кг) • Захранване: 0,77 паунда (0,35 кг) • Закрепяща скоба: 1,47 паунда (0,67 кг)
Захранване	<ul style="list-style-type: none"> • Вход: 100-240VAC, 1.2□, 50 – 60 Hz • Изход: 19V, 4.74 A • Променливотоков адаптер (по географски регион)
Консумация на енергия	90 вата
Работна температура	0° до 40°C (32° до 104°F)
Температура на съхранение	-22 до 140 градуса F (-30 до 60 C)
Относителна влажност	10% до 95% (без кондензация)
Дгор спецификации	Дгор височината: 750 mm (29.5 инча)
Вибрация	0.41 Grms от 3 до 500 Hz със спектрални точки на прекъсване от 0,0005 G2 / Hz m,r 10 Hz и 200 Hz и 5 DB/октава разгъвка на всеки край
Термичен шок	-22 градуса F (-30 C) 24 часа; 158 градуса F (70oC) 24 часа
Време за зареждане	<ul style="list-style-type: none"> • Само батерия: 2-4 часа • Телефон: задава се от телефона

Таблица 8: Безопасност и съответствие

Елемент	Описание
Безопасност	<ul style="list-style-type: none"> • IEC 60950-1 • EN 60950-1 • UL 60950-1 • CSA C22.2 номер 60950-1 • AS / NZS 60950.1
Електромагнитна съвместимост (EMC), както и електромагнитни смущения (EMI)	<ul style="list-style-type: none"> • Тя Part 15 (CFR 47) класа А • ICES-003 клас А • EN 55022 клас А • CISPR 22 клас А • AS / NZS CISPR22 • VCCI клас А • CSPR 24 • EN 55024 • EN 61000-3-2 • EN 61000-3-3 • EN 61000-4-2 • EN 61000-4-3 • EN 61000-4-4 • EN 61000-4-5 • EN 61000-4-6 • EN 61000-4-8 • EN 61000-4-11 • EN 61000-6-1 • EN 61000-63 • EN 60601-1-2



ГЛАВА 3

Принадлежности от трети страни

- [Преглед на принадлежностите на трети страни, на стр.35](#)
- [Наушници, на стр.35](#)

Преглед на принадлежностите на трети страни

Принадлежностите за безжични телефони се предлагат и от трети страни.



Забележка

Cisco не изпробват принадлежности на трети страни. Cisco препоръчва да тествате в своята среда принадлежностите преди да ги предложите на потребителите.

Cisco не поддържат или тестват кутии или калъфи на трети страни за Cisco безжичен IP телефон 882x. Използването на Cisco безжичен IP телефон 8821 с калъфи или покривала на трети страни може да отмени гаранцията.

Наушници

Безжичните телефони поддържат използване на кабелни и Bluetooth наушници на трети страни.

За кабелни наушници телефонът изисква наушници със наушници в ушите с 3,5 mm, 3-лентови, щепсел с 4 проводника.

Сродни теми

[Важна информация за безопасността на Наушниците](#), на стр.3

Bluetooth безжични наушници

Използването на безжични Bluetooth наушници увеличава консумацията на захранване от батейата на телефона и води до намаляване на времето за разговори.

За да работят безжичните Bluetooth наушници, не е необходимо да бъдат в пряка видимост спрямо телефона, но някои прегради, като например стени или врати, и смущения от други електронни устройства могат да засегнат връзката.

Избор на наушници

Частта от аудио в наушниците трябва да звучи добре за вас и лицето, с което говорите. Звукът се възприема субективно и не можем да гарантираме работата на всички наушници. Някои от наушниците на посочените по-долу места са имали проблем при използване с безжични IP телефони.

За информация относно наушниците отворете следните URL:

<http://www.plantronics.com>

<http://www.jabra.com>

<http://en-us.sennheiser.com>



Забележка

Препоръчваме да тествате наушниците в собствената си среда, за да определите дали работят добре..
